



\* Ma machine

my  
machine\*



NESPRESSO®

# PIXIE

<b>FR</b>	<b>MANUEL D'INSTRUCTION</b>	<b>EN</b>	<b>INSTRUCTION MANUAL</b>	<b>2</b>	<b>C61 D61</b>
<b>DE</b>	<b>BEDIENUNGSANLEITUNG</b>	<b>IT</b>	<b>ISTRUZIONI PER L'USO</b>	<b>17</b>	
<b>CZ</b>	<b>NÁVOD K POUŽITÍ</b>	<b>HU</b>	<b>HASZNÁLATI ÚTMUTATÓ</b>	<b>32</b>	
<b>PL</b>	<b>INSTRUKCJA OBSŁUGI</b>	<b>SK</b>	<b>NÁVOD NA POUŽITIE</b>	<b>47</b>	
<b>NL</b>	<b>GEBRUIKSAANWIJZING</b>			<b>62</b>	

*Nespresso* est un système incomparable offrant un Espresso parfait, tasse après tasse. Toutes les machines *Nespresso* sont équipées d'un système d'extraction unique à très haute pression (jusqu'à 19 bars). Chaque paramètre est calculé avec précision pour exprimer la totalité des arômes de chaque capsule, donner du corps au café et lui offrir une crema\* d'une densité et d'une onctuosité exceptionnelles.

\*mousse de café

*Nespresso* is an exclusive system creating the ultimate Espresso, time after time. All *Nespresso* machines are equipped with a unique extraction system that guarantees up to 19 bar pressure. Each parameter has been calculated with great precision to ensure that all the aromas from each capsule can be extracted, to give the coffee body and create an exceptionally thick and smooth crema.

## CONTENU/ CONTENT



Veuillez lire les instructions et les consignes de sécurité avant d'utiliser la machine.  
Please read the instructions and safety precautions before operating the appliance.

<b>Consignes de sécurité/Safety precautions</b>	<b>3–7</b>	<b>Nettoyage/Cleaning</b>	<b>12</b>
<b>Vue d'ensemble/Overview</b>	<b>8</b>	<b>Détartrage/Descaling</b>	<b>13–14</b>
<b>Première utilisation/First use</b>	<b>9</b>	<b>Dépannage/Troubleshooting</b>	<b>15</b>
<b>Préparation du café/Coffee preparation</b>	<b>10</b>	<b>Spécifications/Specifications</b>	<b>15</b>
<b>Mode d'économie d'énergie/ Energy saving mode</b>	<b>11</b>	<b>Contacter le Club <i>Nespresso</i>/Contact the <i>Nespresso</i> Club</b>	<b>15</b>
<b>Programmation du volume d'eau/Programming the water volume</b>	<b>11</b>	<b>Recyclage et protection de l'environnement/ Disposal and environmental protection</b>	<b>16</b>
<b>Vidange du système avant une période d'inutilisation, pour la protection contre le gel ou avant une réparation/Emptying the system before a period of non-use and for frost protection, or before a repair</b>	<b>12</b>	<b>Garantie/Warranty</b>	<b>16</b>
<b>Restaurer les réglages d'usine/Reset to factory settings</b>	<b>12</b>		

## CONSIGNES DE SECURITE



**⚠ AVERTISSEMENT: les consignes de sécurité font partie de l'appareil. Veuillez les lire attentivement avant d'utiliser votre nouvel appareil. Gardez-les dans un endroit où vous pourrez les retrouver et vous y référer ultérieurement.**

**⚠ AVERTISSEMENT: lorsque ce symbole apparaît, veuillez consulter les mesures de sécurité pour éviter d'éventuels dangers et dommages.**

**ℹ INFORMATION: lorsque ce symbole apparaît, veuillez prendre connaissance du conseil pour une utilisation sûre et conforme de votre appareil.**

- L'appareil est conçu pour préparer des boissons conformément à ces instructions.
- N'utilisez pas l'appareil pour d'autres usages que ceux prévus.
- Cet appareil a été conçu seulement pour un usage intérieur, pour un usage dans des conditions de températures non extrêmes.
- Protégez votre appareil des effets directs des rayons du soleil, des éclaboussures d'eau et de l'humidité.
- Cet appareil est prévu seulement pour une utilisation domestique et des utilisations similaires comme: les espaces cuisine dans les magasins, les bureaux ou autres environnements de travail, les fermes; une utilisation par les clients dans les hôtels, les chambres d'hôtes et autres environnements résidentiels ou du type bed&breakfast.
- Cet appareil peut être utilisé par des enfants âgés d'au moins 8 ans, à condition qu'ils bénéficient d'une surveillance ou qu'ils aient reçu des instructions quant à l'utilisation de l'appareil en toute sécurité et qu'ils comprennent bien les dangers encourus. Le nettoyage et l'entretien par l'utilisateur ne doivent pas être effectués par des enfants, à moins qu'ils ne soient âgés de plus de 8 ans et qu'ils soient sous la surveillance d'un adulte.
- Conservez l'appareil et son câble hors de portée des enfants âgés de moins de 8 ans.
- Cet appareil peut être utilisé par des personnes dont les capacités physiques, sensorielles ou mentales sont réduites ou dont l'expérience ou les connaissances ne sont pas suffisantes, à condition qu'ils bénéficient d'une surveillance ou qu'ils aient reçu des instructions quant à

l'utilisation de l'appareil en toute sécurité et en comprennent bien les dangers potentiels.

- Les enfants ne doivent pas utiliser l'appareil comme un jouet.
- Le fabricant décline toute responsabilité et la garantie ne s'appliquera pas en cas d'usage commercial, d'utilisations ou de manipulations inappropriées, de dommages résultant d'un usage incorrect, d'un fonctionnement erroné, d'une réparation par un non professionnel ou du non respect des instructions.

### **Evitez les risques d'incendie et de choc électrique fatal.**

- En cas d'urgence: débranchez immédiatement l'appareil de la prise électrique.
- Branchez l'appareil uniquement à des prises adaptées, facilement accessibles et reliées à la terre. Assurez-vous que la tension de la source d'énergie soit la même

## CONSIGNES DE SECURITE

---

que celle indiquée sur la plaque signalétique. L'utilisation d'un branchement inadapté annule la garantie.

### **L'appareil doit être connecté uniquement après l'installation.**

- Ne tirez pas le cordon d'alimentation sur des bords tranchants, attachez-le ou laissez-le pendre.
- Gardez le cordon d'alimentation loin de la chaleur et de l'humidité.
- Si le cordon d'alimentation ou la prise sont endommagés, ils doivent être remplacés par le fabricant, l'agent de service ou des personnes disposant de qualifications identiques afin d'éviter tout risque.
- Ne pas faire fonctionner l'appareil si le câble ou la prise sont endommagés. Retourner l'appareil au Club *Nespresso* ou à un représentant *Nespresso* autorisé.
- Si une rallonge électrique s'avère nécessaire, n'utilisez qu'un câble relié à la terre, dont le conducteur a une section d'au moins 1.5 mm<sup>2</sup>.
- Afin d'éviter de dangereux dommages, ne placez jamais l'appareil sur ou à côté de surfaces chaudes telles que les radiateurs, les cuisinières, les fours, les brûleurs à gaz, les feux nus, ou des sources de chaleur similaires.
- Placez-le toujours sur une surface horizontale, stable et régulière. La surface doit être résistante à la chaleur et aux fluides comme: l'eau, café, le détartrant ou autres. Ne placez pas l'appareil dans une armoire lorsque vous l'utilisez.
- Débranchez l'appareil de la prise électrique lorsqu'il n'est pas utilisé pendant une période prolongée.
- Débranchez en tirant par la fiche et non par le cordon d'alimentation ou il pourrait être endommagé.
- Avant le nettoyage et l'entretien de votre appareil, débranchez-le de la prise électrique et laissez-le

refroidir.

- Ne touchez jamais le fil électrique avec des mains mouillées.
- Ne plongez jamais l'appareil, en entier ou en partie, dans l'eau ou dans d'autres liquides.
- Ne mettez jamais l'appareil ou une partie de celui-ci dans un lave-vaisselle.
- L'électricité et l'eau ensemble sont dangereux et peuvent conduire à des chocs électriques mortels.
- N'ouvrez pas l'appareil. Voltage dangereux à l'intérieur.
- Ne mettez rien dans les ouvertures. Cela pourrait provoquer un incendie ou un choc électrique!

### **Évitez les dommages possibles lors de l'utilisation de l'appareil.**

- Ne laissez jamais l'appareil sans surveillance pendant son fonctionnement.
- N'utilisez pas l'appareil s'il est

endommagé ou ne fonctionne pas parfaitement. Débranchez-le immédiatement de la prise électrique. Contactez le Club *Nespresso* ou un revendeur *Nespresso* agréé, pour la réparation ou le réglage de votre appareil.

- Un appareil endommagé peut provoquer des chocs électriques, brûlures et incendies.
- Refermez toujours bien complètement le levier et ne le soulevez jamais pendant le fonctionnement, des brûlures peuvent se produire.
- Ne mettez pas vos doigts sous la sortie café, il y a un risque de brûlure.
- Ne mettez pas vos doigts dans le compartiment à capsules ou dans le bac de récupération des capsules. Il existe un risque de blessure.
- L'eau peut s'écouler autour d'une capsule, quand celle-ci n'a pas été perforée par les lames, et

## CONSIGNES DE SECURITE

- endommager l'appareil.
- N'utilisez jamais une capsule usagée, endommagée ou déformée.
  - Si une capsule est bloquée dans le compartiment à capsules, éteignez l'appareil et débranchez-le avant toute opération. Appelez le Club *Nespresso* ou un revendeur *Nespresso* agréé.
  - Remplissez toujours le réservoir avec de l'eau fraîche, potable et froide.
  - Videz le réservoir d'eau si l'appareil n'est pas utilisé pendant une durée prolongée (vacances etc. . .).
  - Remplacez l'eau du réservoir d'eau quand l'appareil n'est pas utilisé pendant un week-end ou une période de temps similaire.
  - N'utilisez pas l'appareil sans le bac d'égouttage et sa grille afin d'éviter de renverser du liquide sur les surfaces environnantes.
  - Ne nettoyez jamais votre appareil avec un produit d'entretien ou un solvant. Utilisez un chiffon humide et un détergent doux pour nettoyer la surface de l'appareil.
  - Pour nettoyer votre machine, utiliser un chiffon propre et doux.
  - Lors du déballage de l'appareil, retirer le film plastique sur la grille d'égouttage.
  - Cet appareil est conçu pour des capsules de café *Nespresso* disponibles exclusivement via le Club *Nespresso* ou votre revendeur *Nespresso* agréé.
  - Tous les appareils *Nespresso* sont soumis à des contrôles sévères. Des tests de fiabilité, dans des conditions réelles d'utilisation, sont effectués au hasard sur des unités sélectionnées. Certains appareils peuvent donc montrer des traces d'une utilisation antérieure.
  - *Nespresso* se réserve le droit de modifier sans préavis la notice d'utilisation.

### Détartrage

- Lorsqu'il est utilisé correctement, le détartrant *Nespresso*, permet d'assurer le bon fonctionnement de votre appareil tout au long de sa vie et vous permet de maintenir une expérience café aussi parfaite qu'au premier jour.

### CONSERVEZ LES INSTRUCTIONS SUIVANTES

**Transmettez-les aux utilisateurs ultérieurs.**

**Ce manuel d'instruction est également disponible en version PDF sur [nespresso.com](https://www.nespresso.com)**

## SAFETY PRECAUTIONS

---



**⚠ CAUTION: the safety precautions are part of the appliance. Read them carefully before using your new appliance for the first time. Keep them in a place where you can find and refer to them later on.**

**⚠ CAUTION: when you see this sign, please refer to the safety precautions to avoid possible harm and damage.**

**ℹ INFORMATION: when you see this sign, please take note of the advice for the correct and safe usage of your appliance.**

- The appliance is intended to prepare beverages according to these instructions.
- Do not use the appliance for other than its intended use.
- This appliance has been designed

for indoor and non-extreme temperature conditions use only.

- Protect the appliance from direct sunlight effect, prolonged water splash and humidity.
- This appliance is intended to be used in households and similar applications only such as: staff kitchen areas in shops, offices and other working environments, farm houses; by clients in hotels, motels and other residential environments; bed and breakfast type environments.
- This appliance may be used by children of at least 8 years of age, as long as they are supervised and have been given instructions about using the appliance safely and are fully aware of the dangers involved. Cleaning and user maintenance shall not be made by children unless they are older than 8 and they are supervised by an adult.
- Keep the appliance and its cord out of reach of children under 8 years of age.
- This appliance may be used by persons with reduced physical, sensory or mental capabilities, or whose experience or knowledge is not sufficient, provided they are supervised or have received instruction to use the appliance safely and understand the dangers.
- Children shall not use the device as a toy.
- The manufacturer accepts no responsibility and the guarantee will not apply for any commercial use, inappropriate handling or use of the appliance, any damage resulting from use for other purposes, faulty operation, non-professionals' repair or failure to comply with the instructions.

### **Avoid risk of fatal electric shock and fire**

- In case of an emergency: immediately remove the plug from the power socket.
- Only plug the appliance into suitable, easily accessible, earthed mains connections. Make sure that

the voltage of the power source is the same as that specified on the rating plate. The use of an incorrect connection voids the guarantee.

### **The appliance must only be connected after installation**

- Do not pull the cord over sharp edges, clamp it or allow it to hang down.
- Keep the cord away from heat and damp.
- If the supply cord or the plug are damaged, they must be replaced by the manufacturer, its service agent or similarly qualified persons.
- If the supply cord or the plug are damaged, do not operate the appliance. Only return the appliance to the *Nespresso Club* or to a *Nespresso* authorized representative.
- If an extension cord is required, use only an earthed cord with a conductor cross-section of at least 1.5 mm<sup>2</sup> or matching input power.
- To avoid hazardous damage, never place the appliance on or beside hot surfaces such as radiators, stoves,

## SAFETY PRECAUTIONS

- ovens, gas burners, open flame, or similar.
- Always place it on a horizontal, stable and even surface. The surface must be resistant to heat and fluids, like water, coffee, descaler or similar.
  - The appliance shall not be placed in a cabinet when in use.
  - Disconnect the appliance from the mains when not in use for a long period. Disconnect by pulling out the plug and not by pulling the cord itself or the cord may become damaged.
  - Before cleaning and servicing, remove the plug from the mains socket and let the appliance cool down.
  - Never touch the cord with wet hands.
  - Never immerse the appliance or part of it in water or other liquid.
  - Never put the appliance or part of it in a dishwasher.
  - Electricity and water together is dangerous and can lead to fatal electrical shocks.
  - Do not open the appliance. Hazardous voltage inside!
  - Do not put anything into any openings. Doing so may cause fire or electrical shock!
- Avoid possible harm when operating the appliance**
- Never leave the appliance unattended during operation.
  - Do not use the appliance if it is damaged or not operating perfectly. Immediately remove the plug from the power socket. Contact the *Nespresso Club* or *Nespresso* authorized representative for examination, repair or adjustment.
  - A damaged appliance can cause electrical shocks, burns and fire.
  - Always completely close the lever and never lift it during operation. Scalding may occur.
  - Do not put fingers under coffee outlet, risk of scalding.
  - Do not put fingers into capsule compartment or the capsule shaft. Danger of injury!
  - Water could flow around a capsule when not perforated by the blades and damage the appliance.
  - Never use an already used, damaged or deformed capsule.
  - If a capsule is blocked in the capsule compartment, turn the machine off and unplug it before any operation. Call the *Nespresso Club* or *Nespresso* authorized representative.
  - Always fill the water tank with cold, fresh potable water.
  - Empty water tank if the appliance will not be used for an extended time (holidays, etc.).
  - Replace water in water tank when the appliance is not operated for a weekend or a similar period of time.
  - Do not use the appliance without the drip tray and drip grid to avoid spilling any liquid on surrounding surfaces.
  - Do not use any strong cleaning agent or solvent cleaner. Use a damp cloth and mild cleaning agent to clean the surface of the appliance.
  - To clean machine, use only clean cleaning tools.
  - When unpacking the machine, remove the plastic film and dispose.
  - This appliance is designed for *Nespresso* coffee capsules available exclusively through the *Nespresso Club* or your *Nespresso* authorized representative.
  - All *Nespresso* appliances pass stringent controls. Reliability tests under practical conditions are performed randomly on selected units. This can show traces of any previous use.
  - *Nespresso* reserves the right to change instructions without prior notice.
- Descaling**
- *Nespresso* descaling agent, when used correctly, helps ensure the proper functioning of your machine over its lifetime and that your coffee experience is as perfect as the first day.
- SAVE THESE INSTRUCTIONS**  
**Pass them on to any subsequent user.**  
**This instruction manual is also available as a PDF at [nespresso.com](https://www.nespresso.com)**

## VUE D'ENSEMBLE/ OVERVIEW

### Contenu de l'emballage Packaging content



Machine à café  
Coffee machine



Coffret de dégustation  
de capsules Nespresso  
Nespresso capsule tasting gift

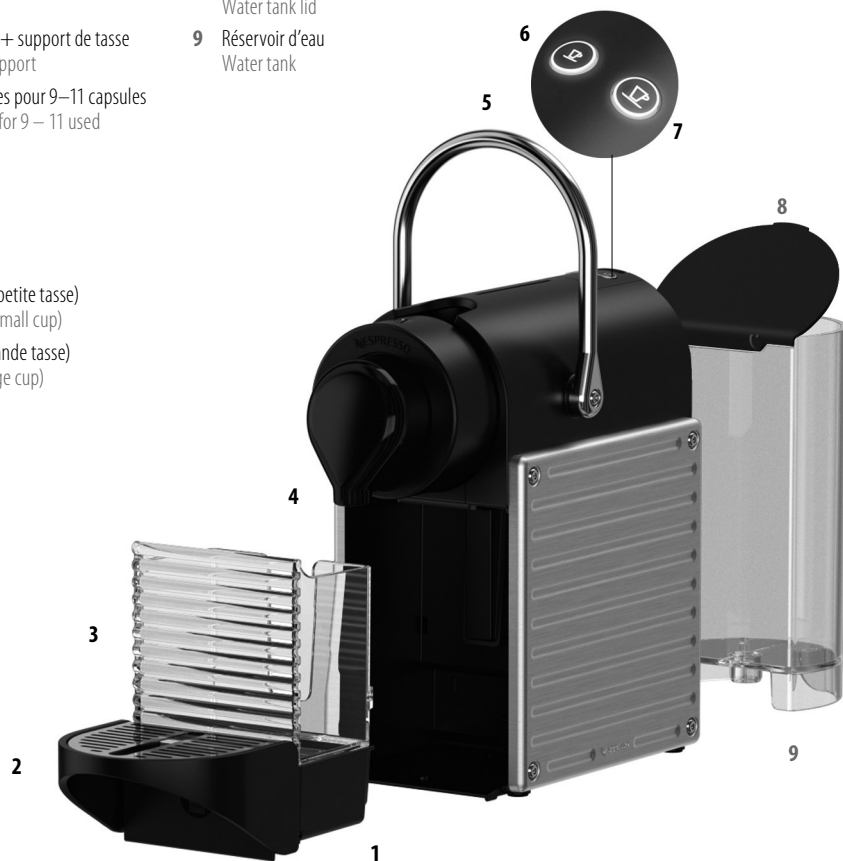


Pochette de «Bienvenue chez  
Nespresso»  
«Welcome to Nespresso» folder



Manuel d'utilisation  
User manual

- 1 Bac d'égouttage  
Drip tray
- 2 Grille d'égouttage + support de tasse  
Drip grid + cup support
- 3 Réservoir à capsules pour 9–11 capsules  
Capsule container for 9 – 11 used capsules
- 4 Sortie café  
Coffee outlet
- 5 Levier  
Lever
- 6 Bouton Espresso (petite tasse)  
Espresso button (small cup)
- 7 Bouton Lungo (grande tasse)  
Lungo button (large cup)
- 8 Couvercle du réservoir d'eau  
Water tank lid
- 9 Réservoir d'eau  
Water tank



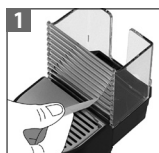


## PREMIÈRE UTILISATION/ FIRST USE

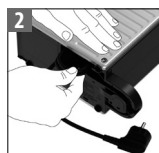
⚠ Veuillez lire les consignes de sécurité pour éviter les risques de décharges électriques mortelles et d'incendie/First read the safety precautions to avoid risks of fatal electrical shock and fire

PIXIE

FR  
EN



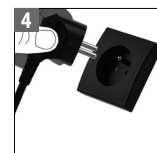
Retirez le film plastique de la grille d'égouttage.  
Remove the plastic film from the drip grid.



Retirez le réservoir d'eau et le bac à capsules.  
Ajustez la longueur du câble en utilisant l'espace range câble sous la machine.  
Remove the water tank and capsule container.  
Adjust the cable length and store the excess under the machine.



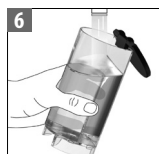
Faites passer le reste du câble dans le guide câble sous la machine et remettez la machine droite.  
Insert the remaining cable in the cable guide under the machine and put the machine in the upright position.



Branchez la machine sur une prise reliée à la terre.  
Plug the machine into the mains.



Vous pouvez porter le réservoir d'eau par son couvercle.  
The water tank can be carried by its cover.



Rincez le réservoir d'eau avant de le remplir d'eau potable.  
Rinse the water tank before filling with fresh potable water.



Pour allumer la machine, appuyez sur le bouton Espresso ou Lungo.  
Voyants clignotants: la machine est en mode préchauffage. Voyants fixes: la machine est prête.  
To turn the machine On, press either the Espresso or Lungo button. Blinking Lights: heating up  
Steady Lights: ready



Placez un récipient sous l'orifice de sortie du café et appuyez sur le bouton Lungo pour rincer la machine. Répétez trois fois l'opération.  
Place a container under coffee outlet and press the Lungo button to rinse the machine. Repeat three times.

## PRÉPARATION DU CAFÉ/ COFFEE PREPARATION



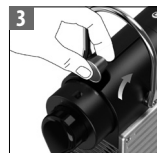
Rincez, puis remplissez le réservoir à eau d'eau potable. Vous pouvez porter le réservoir à eau par son couvercle.

Rinse then fill the water tank with fresh potable water. The water tank can be carried by its cover.



Pour allumer la machine, appuyez sur le bouton Espresso ou Lungo. Voyants clignotants: la machine est en mode préchauffage. Voyants fixes: la machine est prête.

To turn the machine On, press either the Espresso or Lungo button. Blinking Lights: heating up  
Steady Lights: ready



Soulevez le levier entièrement et insérez la capsule.

Lift the lever completely and insert the capsule.



Abaissez le levier et placez une tasse.

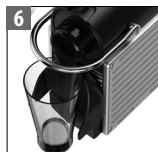
Close the lever and place a cup under the coffee outlet.

**⚠ Ne levez jamais le levier pendant le fonctionnement et référez-vous aux consignes de sécurité pour éviter tout dommage/ Never lift lever during operation and refer to the safety precautions to avoid possible harm when operating the appliance**



Pendant le chauffage vous pouvez presser le bouton du café désiré lorsqu'il est encore clignotant. Le café coulera alors automatiquement lorsque la machine sera prête.

During heat up, you can press the coffee button when it's still blinking. The coffee will then flow automatically when the machine is ready.



Pour un verre à Macchiato, relevez la grille en position verticale. Celle-ci retombe automatiquement pour éviter les gouttes sur votre plan de travail.

For a Latte Macchiato glass fold the cup support into the upright position. It will automatically fall down again when removing the glass to avoid any drips falling on to your kitchen surfaces.



**i** Appuyez sur le bouton Espresso (40 ml) ou sur le bouton Lungo (110 ml). La préparation s'arrêtera automatiquement. Pour arrêter ou pour remplir à ras bord, appuyez de nouveau.

**i** Press the Espresso (40 ml) or the Lungo (110 ml) button. Preparation will stop automatically. To stop the coffee flow or top up your coffee, press again.

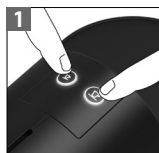


Prenez la tasse. Soulevez et fermez le levier pour éjecter la capsule dans le conteneur de capsules usagées.

Take the cup. Lift and close the lever to eject the capsule into the used capsule container.

## MODE D'ÉCONOMIE D'ÉNERGIE ENERGY SAVING MODE

Cette machine est équipée d'une fonction d'économie d'énergie. La machine s'éteint automatiquement après 9 minutes de non-utilisation.  
This machine is equipped with an energy saving feature. The machine will automatically enter Auto Off mode after 9 minutes.



Pour éteindre la machine avant l'arrêt automatique, appuyez simultanément sur les boutons Espresso et Lungo.

To turn the machine off before automatic Power Off, press both the Espresso and Lungo buttons simultaneously.



Éteignez la machine, appuyez et maintenez le bouton Espresso pendant 3 secondes. Le bouton Espresso clignote pour indiquer le réglage actuel.

With the machine OFF, press and hold the Espresso button for 3 seconds. The Espresso button will blink to indicate the current setting.

Pour modifier ce réglage, appuyez sur le bouton Espresso:

Une fois pour activer le mode de mise hors tension automatique au bout de 30 minutes.

Deux fois pour activer le mode de mise hors tension automatique au bout de 9 minutes.

1x Clignotement simple: mise hors tension au bout de 9 min

2x Clignotement double: mise hors tension au bout de 30 min

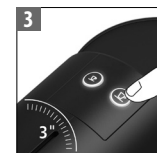
To change this setting press the Espresso button:

One time for Auto Off mode after 30 minutes.

One more time for Auto Off mode after 9 minutes.

1x Single blinking: 9 mins mode

2x Double blinking: 30 mins mode



Pour quitter le mode d'économie d'énergie, appuyez sur le bouton Lungo pendant 3 secondes.

To exit the energy saving mode press the Lungo button for 3 seconds.

## PROGRAMMATION DU VOLUME D'EAU/ PROGRAMMING THE WATER VOLUME



Remplissez le réservoir d'eau et insérez la capsule.

Fill the water tank and insert the capsule.



Appuyez et maintenez l'appui sur le bouton Espresso ou Lungo.

Press and hold the Espresso or Lungo button.



Relâchez le bouton lorsque le volume désiré est atteint.

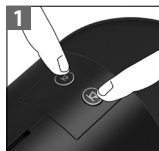
Release the button once the desired volume is served.



Le niveau du volume d'eau est à présent mémorisé.

Water volume level is now stored.

## VIDANGE DU SYSTEME AVANT UNE PERIODE D'INUTILISATION, POUR LA PROTECTION CONTRE LE GEL OU AVANT UNE REPARATION/ EMPTYING THE SYSTEM BEFORE A PERIOD OF NON-USE, FOR FROST PROTECTION OR BEFORE A REPAIR



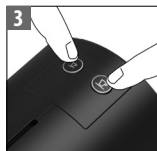
Pour procéder à la vidange, appuyez simultanément sur les boutons Espresso et Lungo afin d'éteindre la machine.

To enter the emptying mode, press both the Espresso and Lungo button to turn the machine off.



Retirez le réservoir d'eau. Abaissez le levier. Mettez en place un récipient.

Remove the water tank. Close the Lever. Place a container under the coffee outlet.



Appuyez simultanément sur la touche Espresso et Lungo pendant 3 secondes. Les deux voyants clignotent alternativement. Patientez jusqu'à ce que l'eau ne s'écoule plus.

Press both the Espresso and Lungo button for 3 seconds. Both LEDs blink alternatively. Wait until no more water comes out.

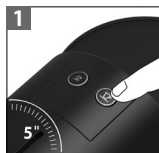


La machine s'arrête automatiquement.  
Machine switches off automatically.

## RESTAURER LES RÉGLAGES D'USINE/ RESET TO FACTORY SETTINGS

**i** Réglages par défaut: longueur de tasse Espresso: 40 ml, longueur de tasse Lungo: 110 ml; mode de mise hors tension automatique: 9 minutes.

**i** Factory settings: Espresso cup: 40 ml, Lungo cup: 110 ml; Auto Off mode: 9 mins.



Éteignez la machine et appuyez sur le bouton Lungo pendant 5 secondes.

With machine turned off, press and hold down the Lungo button for 5 seconds.

Les voyants clignotent rapidement 3 fois pour confirmer que les réglages par défaut de la machine ont été réinitialisés.

LEDs will blink fast 3 times to confirm machine has been reset to factory settings.

Les voyants continuent de clignoter normalement tout au long de la phase de préchauffage jusqu'à ce que la machine soit prête.

- Voyants allumés en continu: prêt

LEDs will then continue to blink normally, as heating up, until ready.  
- Steady Lights: ready

## NETTOYAGE/ CLEANING

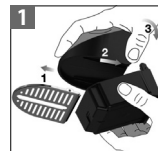
**i** N'utilisez pas des produits de nettoyage agressifs ou à base de solvants. Ne placez pas dans un lave-vaisselle.

**i** Do not use any strong cleaning agent or solvent cleaner. Do not put in a dishwasher.

**⚠** Ne plongez jamais l'appareil ou une partie de celui-ci dans l'eau/  
Never immerse the appliance or part of it in water

Nettoyez régulièrement l'orifice de sortie du café avec un tissu humide.

Clean the coffee outlet regularly with a damp cloth.



Pour assembler le support de tasse avec le bac d'égouttage: enlevez la grille, placez-les l'un contre l'autre. Clipsez le bac d'égouttage dans l'encoche du support de tasse.

To assemble the cup support and the drip tray: take off the grid, place them side by side and clip the drip tray to the cup support.

## DÉTARTRAGE/ DESCALING

[www.nespresso.com/descaling](http://www.nespresso.com/descaling)

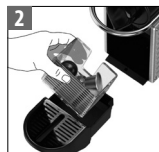
**i** La durée approximative est de 15 minutes/Duration approximately 15 minutes

**⚠** Prenez connaissance des consignes de sécurité indiquées sur le kit de détartrage et consultez le tableau pour connaître la fréquence d'utilisation (voir page 14)/Read the safety precautions on the descaling package and refer to the table for the frequency of use (see page 14)

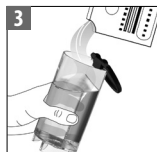
FR  
EN



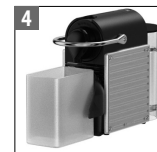
Retirez la capsule et abaissez le levier.  
Remove the capsule and close the lever.



Videz le bac d'égouttage et le conteneur de capsules usagées.  
Empty the drip tray and the used capsule container.



Remplissez le réservoir d'eau de 0.5 L d'eau et ajoutez le liquide de détartrage *Nespresso*.  
Fill the water tank with 0.5 L of water and add the *Nespresso* descaling liquid.



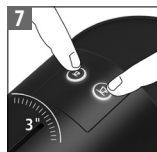
Placez un récipient (volume minimum: 0.6 L) sous l'orifice de sortie du café.  
Place a container (minimum volume: 0.6 L) under the coffee outlet.



Mettez la machine en marche.  
Switch the machine on.



Voyant clignotant: en cours de chauffe.  
Voyant allumé en continu: prêt.  
Blinking light: heating up. Steady light: ready.



Pendant trois secondes, appuyez simultanément sur les deux boutons Café. Ils commenceront à clignoter.  
Press both coffee buttons simultaneously for three seconds. They will start blinking.

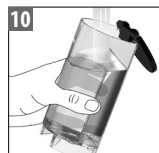


Appuyez sur le bouton Lungo et attendez jusqu'à ce que le réservoir d'eau soit vide.  
Press the Lungo button and wait until the water tank is empty.



Remplissez de nouveau le réservoir d'eau avec la solution de détartrage usagée, collectée dans le récipient et répétez une fois l'étape 8.

Refill the water tank with the used descaling solution collected in the container and repeat step 8.



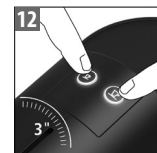
Videz et rincez le réservoir d'eau. Remplissez-le d'eau potable.

Empty and rinse the water tank. Fill it with fresh potable water.



Lorsque la machine est prête, appuyez sur le bouton Lungo pour la rincer. Une fois le réservoir d'eau vide, répétez les étapes 10 et 11 une nouvelle fois.

When ready, press the Lungo button to rinse machine. Once the water tank is empty, repeat steps 10 and 11 one more time.



Pour sortir du mode détartrage, appuyez sur les deux boutons simultanément pendant 3 secondes. La machine est à présent prête à l'emploi.

To exit the descaling mode, press both buttons simultaneously for 3 seconds. The machine is now ready for use.

### ⚠ AVERTISSEMENT

La solution de détartrage peut être nocive. Évitez le contact avec les yeux, la peau et les surfaces. Sur la base de la dureté de l'eau, le tableau suivant vous indiquera la fréquence de détartrage requise pour une performance optimale de votre machine. Pour tout renseignement complémentaire sur le détartrage, veuillez contacter votre Club *Nespresso*.

### ⚠ CAUTION

The descaling solution can be harmful. Avoid contact with eyes, skin and surfaces. The following table will indicate the descaling frequency required for the optimum performance of your machine, based on water hardness. For any additional questions you may have regarding descaling, please contact your *Nespresso* Club.








Dureté de l'eau:		Détartrer après:		fh	Degré français French grade
Water hardness:		Descalce after:			
fH	dH	CaCO <sub>3</sub>	Tasses, Cups (40ml)	CaCO <sub>3</sub>	Carbonate de calcium calcium carbonate
36	20	360 mg/l	1000		
18	10	180 mg/l	2000		
0	0	0 mg/l	4000		

## DÉPANNAGE/ TROUBLESHOOTING

Pas de voyant lumineux.	→ La machine s'est arrêtée automatiquement ; allumez la machine. → Contrôlez le réseau électrique: prise, voltage, fusible.
Pas de café, ni d'eau.	→ Contrôlez l'état du réservoir d'eau; s'il est vide, remplissez-le d'eau potable. Déterminez-le au besoin. → Relevez le levier. Pressez un des boutons café et attendez que l'eau s'écoule.
Café insuffisamment chaud.	→ Préchauffez la tasse. Au besoin, démarrez la machine.
Le levier ne peut pas être abaissé entièrement.	→ Videz le conteneur de capsules/Vérifiez qu'aucune capsule n'est bloquée à l'intérieur de la machine.
Fuite ou écoulement anormal du café.	→ Vérifiez que le réservoir d'eau est bien positionné.
Clignotement à intervalles irréguliers.	→ Appelez le Club <i>Nespresso</i> . → Sortie de la procédure de détartrage (voir la rubrique détartrage).
Aucun café ne s'écoule, uniquement de l'eau (bien qu'une capsule ait été introduite).	→ En cas de difficulté, appelez le Club <i>Nespresso</i> .
La machine s'éteint d'elle-même.	→ C'est normal après 9 minutes de non utilisation pour économiser l'énergie. Voir la rubrique «Mode d'économie d'énergie».
No light.	→ The machine has switched off automatically; turn the machine on. → Check the mains: plug, voltage, fuse.
No coffee, no water.	→ Check the water tank, if empty, fill with fresh potable water. Descal it if necessary. → Lift the lever. Press one coffee button and wait until water comes out.
Coffee is not hot enough.	→ Preheat cup. Descal the machine if necessary.
The lever cannot be closed completely.	→ Empty the capsule container/Check that there is not a capsule blocked inside the machine.
Leakage or unusual coffee flow.	→ Check that the water tank is in position.
Lights flash irregularly.	→ Call the <i>Nespresso</i> Club. → Exit descaling procedure (see paragraph on descaling).
No coffee, water just comes out (despite inserted capsule).	→ In case of difficulties, call the <i>Nespresso</i> Club.
Machine switches itself off.	→ To save energy the machine will turn itself off after 9 minutes of non use. See paragraph on «Energy saving mode».

## SPÉCIFICATIONS/ SPECIFICATIONS



	220-240 V, 50-60 Hz, < 1260 W
<b>P<sub>max</sub></b>	19 bar
	~ 3 kg
	0.7 L
	 11.1 cm  23.5 cm  32.6 cm

## CONTACTEZ LE CLUB NESPRESSO/ CONTACT THE NESPRESSO CLUB

Pour tout renseignement complémentaire, en cas de difficulté ou simplement pour demander un avis, appelez le Club *Nespresso*. Vous trouverez les coordonnées de contact du Club *Nespresso* dans le coffret «Bienvenue chez *Nespresso*», dans la boîte de votre machine ou sur le site web [www.nespresso.com](http://www.nespresso.com)

For any additional information, in case of problems or simply to seek advice, call the *Nespresso* Club. Contact details of the *Nespresso* Club can be found in the «Welcome to *Nespresso*» folder in your machine box or at [nespresso.com](http://nespresso.com)

## RECYCLAGE ET PROTECTION DE L'ENVIRONNEMENT/ DISPOSAL AND ENVIRONMENTAL PROTECTION

---

Cette machine est conforme à la directive européenne 2012/19/CE. Les matériaux d'emballage et la machine contiennent des matériaux recyclables.

Votre machine contient des matériaux de valeur pouvant être récupérés ou recyclés. La séparation des déchets restants en différentes catégories facilite le recyclage de ces matières premières. Déposez votre machine dans un point de collecte. Renseignez-vous auprès de vos institutions locales sur les méthodes de collecte. Pour en savoir plus sur la stratégie de *Nespresso* en matière de développement durable, consultez le site [www.nespresso.com/entreprise](http://www.nespresso.com/entreprise)

This appliance complies with the EU Directive 2012/19/EC. Packaging materials and appliance contain recyclable materials.

Your appliance contains valuable materials that can be recovered or can be recycled. Separation of the remaining waste materials into different types facilitates the recycling of valuable raw materials. Leave the appliance at a collection point. You can obtain information on disposal from your local authorities. To know more about *Nespresso* sustainability strategy, go to [www.nespresso.com/positive](http://www.nespresso.com/positive)

## GARANTIE/ WARRANTY










---

*Nespresso* garantit ce produit contre les défauts de matériels et de fabrication pour une période de deux années. La période de garantie commence à la date d'achat et *Nespresso* exige la présentation de la preuve originale d'achat pour en constater la date. Durant la période de garantie, *Nespresso* réparera ou remplacera, à sa discrétion, tout produit défectueux sans frais pour le propriétaire. Les produits échangés et les pièces réparées seront garantis uniquement pendant la durée restante de la garantie originale ou durant six mois, l'échéance la plus lointaine faisant foi. Cette garantie limitée ne s'applique pas à tout défaut résultant d'une négligence, d'un accident, d'une utilisation inadaptée ou de toute autre raison hors du contrôle raisonnable de *Nespresso*, y compris mais sans s'y limiter : l'usure normale, la négligence ou le non-respect du mode d'emploi du produit, l'entretien inadapté ou inadéquat, les dépôts calcaires ou le détachement, le branchement à une sortie électrique inadaptée, la modification ou la réparation non autorisée du produit, l'utilisation à des fins commerciales, les dommages causés par le feu, la foudre, les inondations ou toute autre cause extérieure. Cette garantie est valide seulement dans le pays d'achat ou tout autre pays où *Nespresso* vend ou assure l'après-vente du même modèle avec les spécifications techniques identiques. Le service de garantie hors du pays d'achat se limite aux conditions de la garantie correspondante dans le pays où l'entretien est effectué. Si le coût des réparations ou de remplacement n'est pas couvert par cette garantie, *Nespresso* informera le propriétaire qui devra honorer ces frais. Cette garantie limitée constituera l'intégralité de la responsabilité de *Nespresso*, quelque soit la cause. Les conditions de la présente garantie limitée s'ajoutent aux droits statutaires obligatoires applicables à la vente du produit et ne les excluent, ni ne les restreignent ou modifient en rien, sauf dans les limites autorisées par la loi. Si vous pensez que votre produit est défectueux, veuillez contacter *Nespresso* pour obtenir des renseignements concernant la marche à suivre pour le faire réparer. Veuillez consulter notre site Internet au [www.nespresso.com](http://www.nespresso.com) pour obtenir les coordonnées de contact.

*Nespresso* guarantees this product against defects in materials and workmanship for a period of 2 years. The warranty period begins on the date of purchase and *Nespresso* requires presentation of the original proof of purchase to ascertain the date. During the warranty period, *Nespresso* will either repair or replace, at its discretion, any defective product at no charge to the owner. Replacement products or repaired parts will be warranted only for the unexpired portion of the original warranty or six months, whichever is greater. This limited warranty does not apply to any defect resulting from negligence, accident, misuse, or any other reason beyond *Nespresso's* reasonable control, including but not limited to: normal wear and tear, negligence or failure to follow the product instructions, improper or inadequate maintenance, calcium deposits or descaling, connection to improper power supply, unauthorized product modification or repair, use for commercial purposes, fire, lightning, flood or other external causes. This warranty is valid only in the country of purchase or in such other countries where *Nespresso* sells or services the same model with identical technical specifications. Warranty service outside the country of purchase is limited to the terms and conditions of the corresponding warranty in the country of service. Should the cost of repairs or replacement not be covered by this warranty, *Nespresso* will advise the owner and the cost shall be charged to the owner. This limited warranty shall be the full extent of *Nespresso's* liability however caused. Except to the extent allowed by applicable law, the terms of this limited warranty do not exclude, restrict or modify the mandatory statutory rights applicable to the sale of this product and are in addition to those rights. If you believe your product is defective, contact *Nespresso* for instructions on how to proceed with a repair. Please visit our website at [www.nespresso.com](http://www.nespresso.com) for contact details.



# PIXIE

 <b>MANUEL D'INSTRUCTION</b>	 <b>INSTRUCTION MANUAL</b>	<b>2</b>
 <b>BEDIENUNGSANLEITUNG</b>	 <b>ISTRUZIONI PER L'USO</b>	<b>17</b>
 <b>NÁVOD K POUŽITÍ</b>	 <b>HASZNÁLATI ÚTMUTATÓ</b>	<b>32</b>
 <b>INSTRUKCJA OBSŁUGI</b>	 <b>NÁVOD NA POUŽITIE</b>	<b>47</b>
 <b>GEBRUIKSAANWIJZING</b>		<b>62</b>

**C61**  
**D61**

**DE**  
**IT**

*Nespresso* ist ein exklusives System, das zu jeder Zeit den perfekten Espresso zubereitet.

Alle *Nespresso* Maschinen sind mit einem patentierten Extraktionssystem ausgestattet, das einen Druck von bis zu 19 bar garantiert. Jeder einzelne Parameter wurde strengen Kontrollen unterzogen, um die Aromenvielfalt, den Körper sowie die unvergleichbare Crema zum Ausdruck zu bringen.

*Nespresso* è un sistema esclusivo per la preparazione di un Espresso eccezionale, tazzina dopo tazzina.

Tutte le macchine *Nespresso* sono dotate di un sistema unico che garantisce l'estrazione a 19 bar di pressione. Ogni parametro è stato calcolato con la massima precisione affinché siano estratti tutti gli aromi, per dare corpo al caffè e ottenere una crema particolarmente densa e morbida.

## INHALT/ CONTENUTO



Bitte lesen Sie die Anweisungen und Sicherheitsvorkehrungen vor der Inbetriebnahme des Gerätes.

Prima dell'utilizzo dell'apparecchio leggere le istruzioni per l'uso e le precauzioni di sicurezza.

<b>Sicherheitshinweise/Precauzioni di sicurezza</b>	<b>18–22</b>	<b>Reinigung/Pulizia</b>	<b>27</b>
<b>Übersicht/Indicazioni generali</b>	<b>23</b>	<b>Entkalkung/Decalcificazione</b>	<b>28–29</b>
<b>Erste Inbetriebnahme/Primo utilizzo</b>	<b>24</b>	<b>Fehlerbeseitigung/Ricerca e risoluzione guasti</b>	<b>30</b>
<b>Kaffe Zubereitung/Preparazione del caffè</b>	<b>25</b>	<b>Technische Daten/Specifiche tecniche</b>	<b>30</b>
<b>Energiesparmodus/ Risparmio energetico</b>	<b>26</b>	<b>Kontakt Nespresso Club/Contattare Nespresso</b>	<b>30</b>
<b>Programmierung der Wassermenge/Regolazione della quantità d'acqua</b>	<b>26</b>	<b>Entsorgung und Umweltschutz/Smaltimento e protezione ambientale</b>	<b>31</b>
<b>Leeren des Systems vor längerer Nichtbenutzung, zum Frostschutz oder vor einer Reparatur/Svuotamento del sistema prima di lunghi periodi di inutilizzo, per la protezione antigelo o prima di una riparazione</b>	<b>27</b>	<b>Garantie/Garanzia</b>	<b>31</b>
<b>Auf Werkseinstellung zurücksetzen/ Ripristino delle impostazioni di fabbrica</b>	<b>27</b>		

## SICHERHEITSHINWEISE

---



**⚠ ACHTUNG: Bitte lesen Sie die Anweisungen und Sicherheitshinweise vor der Inbetriebnahme des Gerätes. Bewahren Sie die Sicherheitshinweise auf, um diese bei Bedarf schnell einsehen zu können.**

**⚠ VORSICHT: Wenn Sie dieses Zeichen sehen, halten Sie sich bitte an die Sicherheitshinweise, um mögliche Gefahren und Schäden zu vermeiden.**

**ℹ ZUR INFORMATION: Wenn Sie dieses Zeichen sehen, befolgen Sie den Rat für einen sicheren und einwandfreien Betrieb Ihrer Kaffeemaschine.**

- Das Gerät ist dazu bestimmt, Getränke nach diesen Anweisungen zuzubereiten.

- Benutzen Sie das Gerät ausschließlich für den bestimmungsgemäßen Gebrauch.
- Dieses Gerät wurde ausschließlich für die Nutzung innerhalb von Gebäuden und unter normalen Temperaturbedingungen entwickelt.
- Schützen Sie das Gerät vor direktem Sonnenlicht und Spritzwasser.
- Dieses Gerät ist für den Gebrauch im Haushalt und in ähnlichen Anwendungen, wie z.B.: in Mitarbeiterküchen, in Geschäften, Büros und anderen Arbeitsumgebungen, Bauernhöfen, für den Gebrauch durch Gäste in Hotels, Motels und anderen Unterkunfts- und Übernachtungs-Einrichtungen bestimmt.
- Dieses Gerät kann von Kindern ab mindestens 8 Jahren verwendet werden, wenn sie bei der Verwendung beaufsichtigt werden sowie die Anweisung zum sicheren Gebrauch des Gerätes erhalten und die damit verbundenen Gefahren verstanden haben. Reinigung und Wartung der Maschine sollte nicht von Kindern durchgeführt werden, es sei denn, sie sind älter als 8 Jahre und werden von einem Erwachsenen beaufsichtigt.
- Halten Sie das Gerät und das Kabel außerhalb der Reichweite von Kindern unter 8 Jahren.
- Dieses Gerät kann von Personen mit eingeschränkten physischen, sensorischen oder psychischen Fähigkeiten oder Mangel an Erfahrung und Kenntnis verwendet werden, wenn sie bei der Verwendung beaufsichtigt werden sowie die Anweisung zum sicheren Gebrauch des Gerätes erhalten und die damit verbundenen Gefahren verstanden haben.
- Kinder dürfen nicht mit dem Gerät spielen.
- Bei kommerziellem Gebrauch, bei Zweckentfremdung, falscher Bedienung unsachgemäßem Gebrauch, nicht fachgerechter

Reparatur oder bei Nichtbeachtung der Anweisungen übernimmt der Hersteller keine Haftung für eventuelle Schäden. Ebenso sind Gewährleistungen in solchen Fällen ausgeschlossen.

### **Vermeiden Sie Risiken wie tödlichen Stromschlag und Feuer.**

- Im Notfall: Ziehen Sie sofort den Stecker aus der Steckdose.
- Schließen Sie das Gerät nur an eine geeignete, geerdete Netzsteckdose an. Vergewissern Sie sich, dass die Netzspannung dieselbe ist wie auf dem Typenschild angegeben. Bei falschen Anschluss verfällt die Gewährleistung.

### **Das Gerät darf erst nach dem korrekten Aufbau angeschlossen werden.**

- Ziehen Sie das Kabel nicht über scharfe Kanten. Befestigen Sie es oder lassen Sie es hängen.

## SICHERHEITSHINWEISE

---

- Halten Sie das Kabel von Hitze und Feuchtigkeit fern.
  - Wenn das Netzkabel oder der Stecker beschädigt sind, müssen sie vom Hersteller, seinem Kundendienst oder einer ähnlich qualifizierten Person ersetzt werden, um Risiken zu verhindern.
  - Das Gerät nicht in Betrieb nehmen, wenn das Netzkabel oder der Stecker beschädigt sind. Sollte Ihr Gerät einen Defekt aufweisen, wenden Sie sich an den *Nespresso Club* oder einen von *Nespresso* bevollmächtigten Vertreter.
  - Falls Sie ein Verlängerungskabel benötigen, verwenden Sie nur ein geerdetes Kabel mit einem Leitungsdurchmesser von mindestens 1,5 mm<sup>2</sup>.
  - Um gefährliche Schäden zu vermeiden, stellen Sie das Gerät nie auf oder neben eine heiße Oberfläche wie Heizkörper, Kochplatten, Gaskocher, offene Flammen oder ähnliches.
  - Stellen Sie das Gerät immer auf eine stabile und ebene Oberfläche. Die Oberfläche muss gegen Hitze und Flüssigkeiten wie Wasser, Kaffee, Entkalkerlösung o.ä. resistent sein. Das Gerät darf während des Betriebs nicht in einem Schrank aufgestellt werden.
  - Ziehen Sie den Netzstecker, falls Sie das Gerät für längere Zeit nicht benutzen. Beim Trennen vom Netz, ziehen Sie den Stecker und zerren Sie nicht am Kabel, das Kabel könnte sonst beschädigt werden.
  - Ziehen Sie vor der Reinigung den Netzstecker und lassen Sie das Gerät abkühlen.
  - Berühren Sie das Kabel nie mit feuchten Händen.
  - Tauchen Sie das Gerät oder Teile davon niemals in Wasser oder andere Flüssigkeiten.
  - Stellen Sie das Gerät oder Teile davon niemals in die Spülmaschine.
  - Die Verbindung von Elektrizität und Wasser ist gefährlich und kann zu tödlichen Stromschlägen führen.
  - Öffnen Sie das Gerät nicht. Die im Inneren vorhandene Spannung ist gefährlich!
  - Stecken Sie nichts in die Öffnungen. Wenn Sie es tun, können Sie einen Brand oder Stromschlag auslösen.
- Vermeiden Sie mögliche Schäden bei der Bedienung des Geräts.**
- Lassen Sie das Gerät während der Anwendung nicht unbeaufsichtigt.
  - Nehmen Sie das Gerät nicht in Betrieb, wenn es beschädigt ist oder nicht ordnungsgemäß funktioniert. Ziehen Sie sofort den Stecker aus der Steckdose. Wenden Sie sich zur Prüfung, Reparatur oder Einstellung des Gerätes an den *Nespresso Club*.
  - Ein beschädigtes Gerät kann zu Stromschlag, Verbrennungen und Brand führen.
  - Schließen Sie immer den Hebel und öffnen Sie diesen niemals, wenn das Gerät in Betrieb ist. Dies könnte zu Verbrühungen führen.
  - Halten Sie den Finger nicht unter den Kaffeeauslauf - Verbrühungsgefahr!
  - Stecken Sie den Finger nicht in das Kapselfach oder den Kapselgang. Verletzungsgefahr!
  - Wasser könnte um die Kapsel fließen, falls sie nicht von den Klingen durchstochen wurde, und das Gerät beschädigen.
  - Benutzen Sie keine bereits verwendete, beschädigte oder verformte Kapsel.
  - Sollte eine Kapsel im System feststecken, schalten Sie die Maschine aus und ziehen Sie den Netzstecker. Kontaktieren Sie den *Nespresso Club*.
  - Füllen Sie den Wassertank lediglich mit frischem Leitungswasser.
  - Leeren Sie den Wassertank, wenn Sie das Gerät für einen längeren Zeitraum nicht benutzen (Urlaub, usw.).
  - Ersetzen Sie das Wasser im Wassertank, wenn Sie das Gerät



## SICHERHEITSHINWEISE/PRECAUZIONI DI SICUREZZA

während des Wochenendes oder eines längeren Zeitraums nicht benutzt haben.

- Verwenden Sie das Gerät nicht ohne Tropfschale und Tropfgitter, um jegliche Flüssigkeit auf umliegenden Flächen zu vermeiden.
- Verwenden Sie keine starken Reinigungs- oder Lösungsmittel. Benutzen Sie ein weiches feuchtes Tuch zur Reinigung der Geräteoberfläche.
- Zur Reinigung Ihrer Maschine verwenden Sie bitte lediglich saubere Reinigungsmaterialien.
- Wenn Sie die Maschine auspacken, entfernen Sie die Kunststoffolie vom Tropfgitter und entsorgen Sie diese.
- Diese Maschine wurde speziell für die Verwendung mit *Nespresso* Kapseln entwickelt, die nur über den *Nespresso Club* erhältlich sind.
- Alle *Nespresso* Maschinen durchlaufen strenge Qualitätskontrollen. Belastungstests unter realen Bedingungen werden

im Zufallsbetrieb mit ausgewählten Produktionseinheiten durchgeführt. Einige Geräte können daher Spuren eines vorherigen Gebrauchs aufweisen.

- *Nespresso* behält sich das Recht vor, Anweisungen ohne vorherige Ankündigung zu ändern.

### Entkalkung

- Das *Nespresso* Entkalkerset hilft bei korrekter Anwendung, die einwandfreie Funktion Ihrer Maschine und ein perfektes Kaffee-Erlebnis wie am ersten Tag während ihrer gesamten Lebensdauer zu erhalten.

**BEWAHREN SIE DIESE GEBRAUCHSANWEISUNG AUF Geben Sie sie an alle weiteren Benutzer weiter. Diese Bedienungsanleitung ist ebenfalls als PDF-Datei auf [www.nespresso.com](http://www.nespresso.com) verfügbar.**



**⚠ ATTENZIONE: le precauzioni di sicurezza sono parte dell'apparecchio. Leggere attentamente le precauzioni di sicurezza prima di usare l'apparecchio per la prima volta. Conservarle in un posto dove possono essere trovate facilmente per consultarle in seguito.**

**⚠ ATTENZIONE: in presenza di questo simbolo, leggere le precauzioni di sicurezza per evitare eventuali danni.**

**ℹ INFORMAZIONI: in presenza di questo simbolo, leggere le indicazioni per un uso sicuro e adeguato dell'apparecchio.**

- L'apparecchio è destinato a preparare bevande conformi a

queste istruzioni.

- Non usare l'apparecchio per un uso diverso da quello previsto.
- Questo apparecchio è stato progettato per uso interno e solo per condizioni termiche non estreme.
- Proteggere l'apparecchio dalla luce diretta del sole, da schizzi d'acqua e dall'umidità.
- L'apparecchio è destinato a un uso esclusivamente domestico o simile: cucina di negozi, uffici e altri ambienti lavorativi; agriturismi; per clienti di alberghi, motel, BB e altri tipi di strutture d'accoglienza.
- Questo apparecchio può essere utilizzato da bambini di almeno 8 anni, purché siano controllati e abbiano ricevuto istruzioni sull'utilizzo sicuro dell'apparecchio e siano pienamente consapevoli dei pericoli inerenti. La pulizia e la manutenzione non dovranno essere fatte da bambini a meno

## PRECAUZIONI DI SICUREZZA

---

che non abbiano un'età superiore agli 8 anni e non siano controllati da un adulto.

- Tenere l'apparecchio e il cavo fuori dalla portata dei bambini sotto gli 8 anni di età.
- Questo apparecchio può essere utilizzato da persone con ridotte capacità fisiche, sensoriali o mentali o da coloro privi di una sufficiente conoscenza o esperienza, purché siano controllati o abbiano ricevuto istruzioni sull'utilizzo sicuro dell'apparecchio e abbiano compreso i pericoli inerenti.
- I bambini non dovrebbero utilizzare questo apparecchio come un giocattolo.
- In caso di uso commerciale, di uso non conforme alle istruzioni, di eventuali danni derivanti dall'uso per altri scopi, di cattivo funzionamento, di riparazione non professionale o di inosservanza delle istruzioni, il produttore declina qualsiasi responsabilità

ed è autorizzato a non applicare i termini di garanzia.

### **Evitare rischi di scosse elettriche letali e incendi.**

- In caso di emergenza: scollegare l'apparecchio dalla presa di alimentazione.
- Collegare l'apparecchio solo alle prese con la messa a terra adeguate e facilmente accessibili. Verificare che la tensione riportata sull'apparecchio corrisponda alla tensione di alimentazione. L'uso di collegamenti errati rende nulla la garanzia.

### **L'apparecchio deve essere collegato solo dopo l'installazione.**

- Non accostare il cavo a bordi taglienti, non fissarlo o lasciarlo pendere.
- Tenere il cavo lontano da fonti di calore e umidità.
- Se il cavo di alimentazione o

la presa risultano danneggiati, devono essere sostituiti dal produttore o da personale qualificato, in modo da evitare qualunque rischio.

- Se il cavo o la presa sono danneggiati, non utilizzare l'apparecchio. Contattare *Nespresso* oppure un rappresentante autorizzato di *Nespresso*.
- Portare l'apparecchio in una Boutique *Nespresso* oppure a un rappresentante autorizzato di *Nespresso*.
- Nel caso in cui occorra una prolunga, utilizzare solo un cavo con conduttore di messa a terra con sezione di almeno 1,5 mm<sup>2</sup> o potenza di ingresso corrispondente.
- Per evitare eventuali danni, non posizionare mai l'apparecchio accanto o su ripiani caldi come caloriferi, piano cottura, fiamme o simili.
- Posizionare l'apparecchio su una

superficie orizzontale, piana e stabile. La superficie deve essere resistente al calore e ai liquidi come acqua, caffè, decalcificanti e simili. Il dispositivo non deve essere posizionato in un armadio quando in uso.

- Durante lunghi periodi di non utilizzo, scollegare l'apparecchio dalla presa di alimentazione. Per evitare di provocare danni al cavo, scollegare l'apparecchio tirando la spina e non il cavo.
- Prima della pulizia e della manutenzione, togliere la spina dalla presa di corrente e lasciare raffreddare l'apparecchio.
- Non toccare mai la spina con le mani bagnate.
- Non immergere mai l'apparecchio o parti di esso in acqua o altro liquido.
- Non mettere mai l'apparecchio o parti di esso in lavastoviglie.
- L'acqua in presenza di elettricità genera pericolo e può essere causa



## PRECAUZIONI DI SICUREZZA

---

- di scariche elettriche.
- Non aprire l'apparecchio. Pericolo di scariche elettriche!
- Non inserire alcun oggetto nelle aperture dell'apparecchio. Pericolo d'incendio o di scariche elettriche!

### **Evitare eventuali danni durante il funzionamento dell'apparecchio.**

- Non lasciare mai l'apparecchio incustodito durante il funzionamento.
- Non usare l'apparecchio in caso di danni o di funzionamento anomalo. Staccare subito la spina dalla presa di corrente. Contattare *Nespresso* o un rappresentante autorizzato *Nespresso*, affinché l'apparecchio sia esaminato, riparato o regolato.
- Un apparecchio danneggiato può causare scariche elettriche, ustioni e incendi.
- Richiudere sempre la leva completamente e non aprirla

- quando l'apparecchio è in funzione. Rischio di scottature.
- Non inserire le dita sotto l'erogatore di caffè, rischio di scottature.
- Non inserire le dita nello spazio destinato al contenitore di capsule. Rischio di lesioni!
- Qualora la capsula non sia correttamente perforata, l'acqua potrebbe scorrere attorno alla capsula e causare danni all'apparecchio.
- Non utilizzare capsule usate, danneggiate o deformate.
- Se una capsula fosse bloccata nel vano capsula, spegnere la macchina e staccare la spina prima di qualsiasi operazione. Chiamare *Nespresso* o un rappresentante autorizzato *Nespresso*.
- Riempire il serbatoio dell'acqua con acqua fresca e potabile.
- Svuotare il serbatoio dell'acqua se l'apparecchio non verrà utilizzato per un periodo prolungato (vacanze, ecc).

- Cambiare l'acqua del serbatoio se la macchina non viene utilizzata da più di due giorni.
- Non utilizzare l'apparecchio senza il vassoio raccogli-gocce e la griglia, per evitare fuoriuscite di liquidi sulle superfici circostanti.
- Non utilizzare detersivi abrasivi o solventi. Usare un panno umido e un detergente delicato per pulire la superficie della macchina.
- Per la pulizia della macchina, usare solo strumenti di pulizia adeguati.
- Quando si apre l'imballo della macchina, rimuovere la pellicola di plastica presente sulla griglia.
- Questo apparecchio è progettato per capsule *Nespresso*, disponibili esclusivamente presso i canali di vendita diretta di *Nespresso* o un rappresentante autorizzato *Nespresso*. L'unione delle capsule *Nespresso* e delle macchine a sistema *Nespresso* offre il piacere di un caffè corposo, ricco di aromi e con una crema densa, tazzina dopo tazzina.

- Tutti gli apparecchi *Nespresso* passano attraverso controlli severi. Devono superare test rigorosi in condizioni reali che vengono eseguiti, su selezionate unità, in modo casuale. Per questo motivo, possono essere presenti tracce di utilizzo.
- *Nespresso* si riserva il diritto di cambiare le istruzioni senza avviso.

### **Decalcificazione**

- La soluzione decalcificante *Nespresso*, se usata correttamente, contribuisce a garantire il corretto funzionamento della macchina durante la sua vita e un'esperienza di degustazione sempre eccezionale, come il primo giorno.

### **CONSERVARE QUESTE ISTRUZIONI**

**Consegnarle a qualsiasi consumatore successivo. Queste istruzioni sono disponibili anche in PDF sul sito [www.nespresso.com](http://www.nespresso.com)**

## ÜBERSICHT/ INDICAZIONI GENERALI

### Packungsinhalt Contenuto della confezione



Kaffeemaschine  
Macchina da caffè



Nespresso Kapselset  
Set degustazione di capsule  
Nespresso



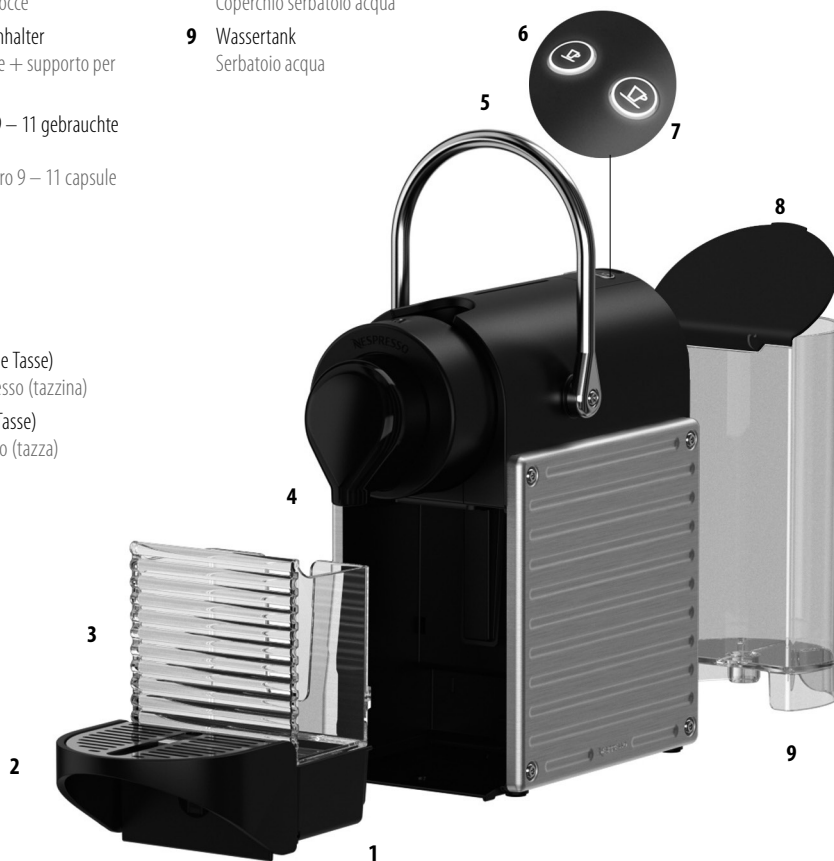
Ordner «Willkommen bei Nespresso»  
Cofanetto «Benvenuto in Nespresso»



Bedienungsanleitung  
Istruzioni per l'uso

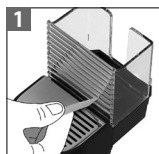
- 1 Tropfschale  
Vaschetta raccogli gocce
- 2 Tropfgitter + Tassenhalter  
Griglia raccogli gocce + supporto per  
tazzina
- 3 Kapselbehälter für 9 – 11 gebrauchte  
Kapseln  
Vaschetta di recupero 9 – 11 capsule  
usate
- 4 Kaffeeauslauf  
Erogatore di caffè
- 5 Hebel  
Leva
- 6 Espresso­ta­ste (kleine Tasse)  
Pulsante caffè Espresso (tazzina)
- 7 Lungotaste (große Tasse)  
Pulsante caffè Lungo (tazza)

- 8 Wassertankdeckel  
Coperchio serbatoio acqua
- 9 Wassertank  
Serbatoio acqua



## ERSTE INBETRIEBNAHME/ PRIMO UTILIZZO

⚠ Lesen Sie zuerst die Sicherheitsmaßnahmen, um Risiken wie tödlichen Stromschlag und Brand zu vermeiden/Leggere le precauzioni di sicurezza per evitare rischi di scariche elettriche e incendi



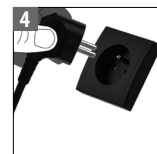
Entfernen Sie die Plastikfolie vom Tropfgitter.  
Rimuovere la pellicola di plastica dalla griglia raccogliogocce.



Entfernen Sie den Wassertank und den Kapselbehälter. Passen Sie die Kabellänge an, indem Sie das Kabel unter die Maschine schieben.  
Rimuovere il serbatoio dell'acqua ed il contenitore delle capsule. Regolare la lunghezza del cavo usando il vano apposito situato sotto la macchina.



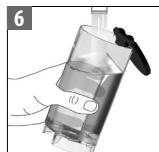
Führen Sie das restliche Kabel durch die Kabelführung unter der Maschine und stellen Sie die Maschine in die aufrechte Position.  
Inserire il cavo rimanente nella guida-cavo sotto la macchina e posizionare la macchina.



Schließen Sie die Maschine ans elektrische Netz an.  
Inserire la spina nella presa.



Der Wassertank kann an seiner Abdeckung entnommen werden.  
Il serbatoio dell'acqua può essere rimosso prendendolo dal coperchio.



Spülen Sie den Wassertank, bevor Sie ihn mit Wasser füllen.  
Sciquare il serbatoio d'acqua prima di riempirlo con acqua potabile.



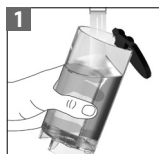
Drücken Sie die Espresso- oder Lungotaste, um die Maschine einzuschalten.  
- Tasten blinken: Aufheizphase  
- Tasten leuchten konstant: betriebsbereit  
Per accendere la macchina, premere il pulsante Espresso o Lungo.  
Luci intermittenti: riscaldamento;  
Luci fisse: macchina pronta.



Stellen Sie einen Behälter unter den Kaffeeauslauf und drücken Sie die Lungotaste, um die Maschine zu spülen. Drei Mal wiederholen.  
Posizionare un contenitore sotto l'erogatore di caffè e premere il pulsante Lungo per risciacquare la macchina. Ripetere tre volte.



## KAFFEEZUBEREITUNG/ PREPARAZIONE DEL CAFFÈ



Spülen Sie den Wassertank und füllen Sie ihn mit Wasser für den Kaffee. Der Wassertank kann an seiner Abdeckung wieder eingesetzt werden.

Sciagquare il serbatoio dell'acqua e riempirlo con acqua potabile. Il serbatoio può essere rimosso prendendolo dal coperchio.



Drücken Sie die Espresso- oder Lungotaste, um die Maschine einzuschalten.

- Tasten blinken: Aufheizphase
- Tasten leuchten konstant: betriebsbereit

Per accendere la macchina, premere il pulsante Espresso o Lungo.

Luci intermittenti: riscaldamento;

Luci fisse: macchina pronta.



Öffnen Sie den Hebel vollständig und legen Sie die Kapsel ein.

Sollevare la leva completamente e inserire la capsula.



Hebel schließen und Tasse unter den Kaffeeauslauf stellen.

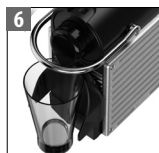
Chiudere la leva e posizionare una tazzina sotto l'erogatore del caffè.

**⚠** Hebel nie während des Zubereitungsvorgangs öffnen und Sicherheitsmaßnahmen beachten, um Verletzungen beim Gebrauch zu vermeiden/Non sollevare mai la leva quando l'apparecchio è in funzione, leggere le precauzioni di sicurezza per evitare eventuali danni



Die Kaffeetaste kann während des Aufheizvorgangs und des Blinkens betätigt werden. Der Kaffee fließt dann erst, wenn die Maschine betriebsbereit ist.

Durante la fase di riscaldamento, è possibile premere il pulsante del caffè desiderato finché lampeggia. Il caffè sarà erogato automaticamente appena la macchina sarà pronta per l'uso.



Für die Verwendung eines Latte Macchiato Glases bringen Sie das Abtropfgitter in die aufrechte Position. Es fällt automatisch wieder herunter, wenn Sie das Glas entfernen, damit ein Nachtropfen auf Arbeitsoberflächen vermieden wird.

In caso di utilizzo di bicchiere per Latte Macchiato, sollevare la griglia in posizione verticale. Per evitare lo sgocciolamento sul piano di cucina, la griglia ritornerà in posizione spostando semplicemente il bicchiere.



Drücken Sie die Espresso- (40 ml) oder Lungotaste (110 ml). Die Zubereitung stoppt automatisch. Um den Wasserfluss zu stoppen oder um Kaffee aufzufüllen, drücken Sie die Taste nochmals.

Premere caffè Espresso (40 ml) oppure premere caffè Lungo (110 ml). Il flusso si arresterà automaticamente. Per interrompere manualmente o per riempire completamente la tazzina, premere di nuovo.



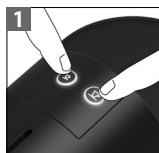
Entfernen Sie die Tasse. Öffnen und schließen Sie den Hebel um die Kapsel in den Behälter für gebrauchte Kapseln auszuwerfen.

Togliere la tazzina prima di sollevare la leva per espellere la capsula (cade nel contenitore per le capsule usate).

## ENERGIESPARMODUS RISPARMIO ENERGETICO

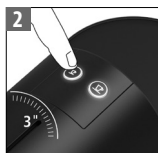
Diese Maschine ist mit einer Energiesparfunktion ausgestattet. Nach 9-minütiger Nichtbenutzung schaltet sie sich automatisch aus.

Questa macchina è dotata della modalità risparmio energetico. La macchina entrerà automaticamente in modalità spegnimento automatico dopo 9 minuti.



Drücken Sie beide Tasten (Espresso und Lungo) gleichzeitig um die Maschine vorzeitig auszuschalten.

Per spegnere la macchina prima che entri in modalità risparmio energetico, premere contemporaneamente il pulsante Espresso e Lungo.



Drücken Sie bei ausgeschalteter Maschine die Espresso-Taste und halten Sie diese für 3 Sekunden gedrückt.

Die Espresso-Taste blinkt, um die derzeitige Einstellung anzuzeigen.

Con la macchina spenta, tenere premuto il pulsante Espresso per 3 secondi. Il pulsante Espresso lampeggerà per indicare l'impostazione corrente.

Um die Einstellung zu ändern, Espresso-Taste drücken:

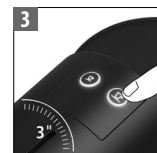
Einmaliges Drücken aktiviert den Power Off-Modus nach 30 Minuten. Erneutes Drücken aktiviert den Power Off-Modus nach 9 Minuten.

1x Einmaliges Blinken: 9 Minuten Modus  
2x Doppeltes Blinken: 30 Minuten Modus

Per cambiare l'impostazione premere il pulsante Espresso:

Una volta per lo spegnimento automatico dopo 30 minuti. Un'altra volta per lo spegnimento automatico dopo 9 minuti.

1x Le Luci lampeggiano 1 volta: modalità 9 minuti  
2x Le Luci lampeggiano 2 volte: modalità 30 minuti



Um den Energiesparmodus zu verlassen, halten Sie die Lungo-Taste für 3 Sekunden gedrückt.

Per uscire dalla modalità di risparmio energetico premere il pulsante Lungo per 3 secondi.

## PROGRAMMIERUNG DER WASSERMENGE/ REGOLAZIONE DELLA QUANTITÀ D'ACQUA



Füllen Sie Wasser in den Tank und legen Sie die Kapsel ein.

Riempire il serbatoio d'acqua e inserire la capsula.



Halten Sie die Espresso- oder Lungo-Taste gedrückt.

Tenere premuto il pulsante caffè Espresso oppure caffè Lungo.



Lassen Sie die Taste bei gewünschter Kaffeemenge los.

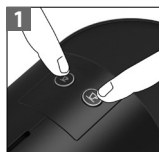
Rilasciare il pulsante al volume di caffè desiderato.



Die Wassermenge ist jetzt gespeichert.

Il volume di caffè è impostato.

## LEEREN DES SYSTEMS VOR LÄNGERER NICHTBENUTZUNG, ZUM FROSTSCHUTZ ODER VOR EINER REPARATUR/ SVUOTAMENTO DEL SISTEMA PRIMA DI LUNGI PERIODI DI INUTILIZZO, PER LA PROTEZIONE ANTIGELO O PRIMA DI UNA RIPARAZIONE



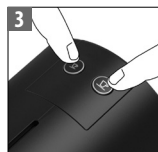
Wenn Sie das System entleeren möchten, drücken Sie gleichzeitig die Espresso- und Lungotaste, um die Maschine auszuschalten.

Per entrare nella modalità di svuotamento, premere insieme i pulsanti Espresso e Lungo per spegnere la macchina.



Entfernen Sie den Wassertank. Schließen Sie den Hebel. Stellen Sie einen Behälter unter den Kaffeeauslauf.

Rimuovere il serbatoio d'acqua.  
Abbassare la leva. Posizionare un contenitore.



Halten Sie gleichzeitig die Espresso- und Lungotaste für 3 Sekunden gedrückt. Beide Tasten blinken abwechselnd. Warten Sie, bis kein Wasser mehr herausfließt.

Premere insieme i pulsanti Espresso e Lungo per 3 secondi. Entrambi i LED lampeggiano alternativamente. Attendere fino al completo svuotamento dell'acqua.

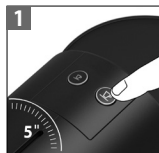


Die Maschine schaltet sich automatisch ab.  
La macchina si spegne automaticamente.

## AUF WERKSEINSTELLUNG ZURÜCKSETZEN/ RIPRISTINO DELLE IMPOSTAZIONI DI FABBRICA

**i** Werkseinstellungen: Espresso: 40 ml, Lungo: 110 ml, Energiesparmodus: Auto Power Off: 9 Minuten.

**i** Impostazioni di fabbrica: Tazzina Espresso: 40 ml, Tazza Lungo: 110 ml, Modalità spegnimento automatico: 9 min.



Drücken Sie die Lungotaste bei ausgeschalteter Maschine und halten Sie sie für 5 Sekunden gedrückt.

Con la macchina spenta, tenere premuto il pulsante Lungo per 5 secondi.

Schnelles, dreimaliges Blinken der Tasten bestätigt das Zurücksetzen auf die Werkseinstellungen.

I LED lampeggeranno velocemente per 3 volte per confermare che la macchina è stata ripristinata con le impostazioni di fabbrica.

Anschließend blinken die Tasten in der Aufheizphase, bis die Maschine betriebsbereit ist.

- Tasten leuchten konstant:  
Maschine betriebsbereit.

I LED continueranno a lampeggiare normalmente, come nella fase di riscaldamento, fino a quando la macchina non sarà pronta.

- Luci fisse: macchina pronta

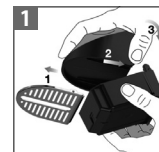
**i** Verwenden Sie keine aggressiven Reinigungs- oder Lösungsmittel. Stellen Sie das Gerät nie in die Spülmaschine.

**i** Non utilizzare detersivi abrasivi o solventi. Non lavare in lavastoviglie.

**⚠** Tauchen Sie das Gerät oder Teile davon nie in Wasser ein. Ausgenommen sind gekennzeichnete Teile, die spülmaschinetauglich sind/Non inserire l'apparecchio o parti di esso in acqua

Reinigen Sie den Kaffeeauslauf regelmäßig mit einem feuchten Tuch.

Pulire regolarmente l'erogatore di caffè con un panno umido.



Montage der Tassenauflage und der Abtropfschale: entfernen Sie das Gitter, bringen Sie beide Teile zusammen und lassen Sie die Abtropfschale in die Einkerbung der Tassenauflage einrasten.

Per assemblare il supporto per la tazzina e il vassoio di sgocciolamento: togliere la griglia e accostarli, incastare il vassoio di sgocciolamento nella tacca del supporto per la tazza.

## ENTKALKUNG/ DECALCIFICAZIONE

[www.nespresso.com/descaling](http://www.nespresso.com/descaling)

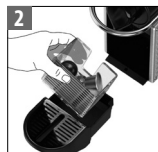
**i** Dauer: ca. 15 Minuten/Durata: circa 15 min

**⚠** Lesen Sie die Sicherheitsmaßnahmen auf der Verpackung des Entkalkungsmittels und beachten Sie die Tabelle über die Anwendungshäufigkeit (Siehe Seite 29)/Leggere le precauzioni di sicurezza sul kit di decalcificazione e consultare la tabella della frequenza d'uso (p. 29)



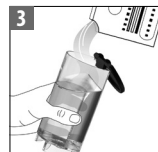
Entfernen Sie die Kapsel und schließen Sie den Hebel.

Rimuovere la capsula e chiudere la leva.



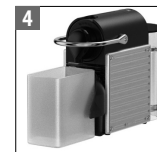
Leeren Sie die Tropfschale und den Behälter für gebrauchte Kapseln.

Svuotare il vassoio raccogli gocce e il contenitore delle capsule usate.



Füllen Sie den Wassertank mit 0.5 L Wasser und fügen Sie die Nespresso Entkalkungsflüssigkeit hinzu.

Riempire il serbatoio con 0.5 L d'acqua e aggiungere la soluzione decalcificante Nespresso.



Stellen Sie einen Behälter (Mindestvolumen: 0.6 L) unter den Kaffeeauslauf.

Posizionare un contenitore (volume minimo: 0.6 L) sotto l'erogatore di caffè.



Schalten Sie die Maschine ein.

Accendere la macchina.



Blinkendes Licht: Aufheizvorgang. Permanentes Licht: Maschine ist betriebsbereit.

Luce lampeggiante: riscaldamento. Luce accesa: macchina pronta.



Drücken Sie beide Kaffeetasten gleichzeitig für drei Sekunden, bis sie anfangen zu blinken.

Premere simultaneamente entrambi i pulsanti caffè per tre secondi. Iniziano a lampeggiare.



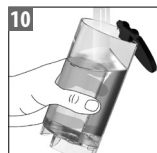
Drücken Sie die Lungotaste und warten Sie bis der Wassertank leer ist.

Premere il pulsante Lungo e aspettare che il serbatoio d'acqua si svuoti.



Füllen Sie die im Behälter aufgefangene gebrauchte Entkalkungslösung wieder in den Wassertank und wiederholen Sie Schritt 8.

Riempire il serbatoio d'acqua con la soluzione decalcificante raccolta nel contenitore e ripetere l'operazione 8.



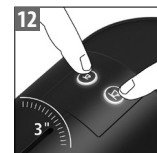
Leeren und spülen Sie den Wassertank. Füllen Sie ihn mit Trinkwasser.

Svuotare e sciacquare il serbatoio d'acqua. Riempirlo con acqua potabile.



Wenn die Maschine bereit ist, drücken Sie die Lungotaste, um die Maschine zu spülen. Wenn der Wassertank leer ist, wiederholen Sie Schritte 10 und 11 ein weiteres Mal.

Premere il pulsante Lungo per sciacquare la macchina. Quando il serbatoio è vuoto, ripetere un'altra volta i passaggi 10 e 11.



Um den Entkalkungsmodus zu verlassen, drücken Sie beide Tasten 3 Sekunden lang. Die Maschine ist jetzt betriebsbereit.

Per uscire dalla modalità decalcificazione, premere entrambi i pulsanti caffè per 3 secondi. La macchina è pronta per l'uso.

### ⚠ ACHTUNG

Die Entkalkungslösung kann schädlich sein. Vermeiden Sie Kontakt mit Augen, Haut und Oberflächen. Die folgende Tabelle bestimmt die nötige Entkalkungshäufigkeit für einen optimalen Betrieb Ihrer Maschine basierend auf der Wasserhärte. Für zusätzliche, weiterführende Informationen bezüglich der Entkalkung wenden Sie sich bitte an Ihren *Nespresso* Club.

### ⚠ ATTENZIONE








La soluzione di decalcificazione può essere nociva. Evitare il contatto con gli occhi, la pelle e altre superfici. La seguente tabella indica, in base alla durezza dell'acqua, la frequenza di decalcificazione necessaria per un funzionamento ottimale della macchina. Per ulteriori informazioni sulla decalcificazione contattare *Nespresso*.

Wasserhärte:		Entkalkung nach:		fh	Französische Grade
Durezza dell'acqua:		Decalcificare dopo:			
fH	dH	CaCO <sub>3</sub>	Tassen, Tazzine (40ml)	Gradi francesi	
36	20	360 mg/l	1000	Gradi tedeschi	
18	10	180 mg/l	2000	CaCO <sub>3</sub> Kalziumkarbonat (Kalkstein)	
0	0	0 mg/l	4000	Carbonato di calcio	

## FEHLERBESEITIGUNG/ RICERCA E RISOLUZIONE GUASTI

Kein Licht.	→ Die Maschine hat sich automatisch ausgeschaltet, schalten Sie die Maschine ein. → Überprüfen Sie die Anschlüsse: Netz, Spannung, Sicherung.
Kein Kaffee, kein Wasser.	→ Überprüfen Sie den Wassertank, wenn er leer ist, füllen Sie ihn mit Trinkwasser auf. Entkalken Sie ihn falls nötig. → Öffnen Sie den Hebel. Drücken Sie eine Kaffeetaste und warten Sie, bis Wasser austritt.
Der Kaffee ist nicht heiß genug.	→ Heizen Sie die Tasse vor. Entkalken Sie die Maschine, falls nötig.
Der Hebel kann nicht vollständig geschlossen werden.	→ Leeren Sie den Kapselbehälter/Stellen Sie sicher, dass keine Kapsel im Inneren der Maschine eingeklemmt ist.
Undichtigkeit oder ungewöhnlicher Kaffeefluss.	→ Überprüfen Sie den Wassertank auf korrekte Position.
Blinken in unregelmäßigen Abständen.	→ Kontaktieren Sie den <i>Nespresso Club</i> . → Entkalkungsvorgang verlassen (siehe Kapitel zur Entkalkung).
Kein Kaffee, nur Wasser rinnt aus dem Kaffeeauslauf (trotz eingeführter Kapsel).	→ Falls Schwierigkeiten auftreten, kontaktieren Sie den <i>Nespresso Club</i> .
Die Maschine schaltet sich automatisch ab.	→ Um Energie zu sparen schaltet sich die Maschine nach 9 Minuten Nichtgebrauch automatisch ab. Siehe entsprechendes Kapitel zum Energiesparmodus.
Nessuna luce.	→ La macchina si è spenta automaticamente; accendere la macchina. → Controllare le prese: spina, tensione e fusibile.
Nessuna erogazione di caffè o acqua.	→ Controllare il serbatoio d'acqua, se è vuoto, riempirlo con acqua potabile. Se necessario, eseguire la decalcificazione. → Abbassare la leva. Premere uno dei pulsanti e attendere che l'acqua esca.
Il caffè non è abbastanza caldo.	→ Preriscaldare la tazzina. Se necessario, eseguire la decalcificazione.
La leva non si chiude completamente.	→ Svuotare il contenitore delle capsule/Controllare che non vi siano capsule bloccate nel contenitore della macchina.
Flusso del caffè non regolare.	→ Verificare che il serbatoio dell'acqua sia posizionato in modo corretto.
Luce intermittente irregolare.	→ Chiamare <i>Nespresso</i> . → Uscire dalla modalità decalcificazione (vedere il paragrafo per la decalcificazione).
Fuoriuscita di acqua ma non di caffè (la capsula è inserita).	→ In caso di problemi, chiamare <i>Nespresso</i> .
La macchina si è spenta da sola.	→ Per risparmiare energia la macchina si spegne dopo 9 minuti di non utilizzo. Vedere il paragrafo «Risparmio energetico».

## TECNICHE DATEN/ SPECIFICHE TECNICHE

	220-240 V, 50-60 Hz, < 1260 W		
<b>P<sub>max</sub></b>	19 bar		
	~ 3 kg		
	0.7 L		
			
	11.1 cm	23.5 cm	32.6 cm

## KONTAKT NESPRESSO CLUB/ CONTATTARE NESPRESSO

Für jegliche weiterführende Information, bei auftretenden Problemen sowie für alle Ihre Fragen, kontaktieren Sie den *Nespresso Club*. Kontaktinformationen zum *Nespresso Club* finden Sie im Ordner «Willkommen bei *Nespresso*» im Maschinenkarton oder auf [www.nespresso.com](http://www.nespresso.com)

Per ulteriori informazioni, in caso di problemi o assistenza, chiamare *Nespresso*. Le informazioni per contattare *Nespresso* si trovano nel cofanetto di benvenuto *Nespresso* oppure su [www.nespresso.com](http://www.nespresso.com)

## ENTSORGUNG UND UMWELTSCHUTZ/ SMALTIMENTO E PROTEZIONE AMBIENTALE

Dieses Gerät entspricht der EU-Richtlinie 2012/19/EC. Verpackungsmaterialien und Geräte enthalten recycelfähige Stoffe.

Ihr Gerät enthält wertvolle Materialien, die wiedergewonnen und recycelt werden können. Die Trennung der verschiedenen Abfallmaterialien erleichtert das Recycling des wiederverwertbaren Materials.

Bringen Sie das Gerät zu einem Recycling- bzw. Wertstoffhof. Mehr Informationen zur Wiederverwertung erhalten Sie bei Ihren örtlichen Behörden.

Um mehr über unsere Initiativen und Nachhaltigkeitsstrategien zu erfahren, besuchen Sie [www.nespresso.com/positive](http://www.nespresso.com/positive)



La macchina contiene materiali di valore che possono essere recuperati e riciclati. La separazione dei materiali consente il recupero di preziose materie prime. Ai sensi della normativa vigente, il simbolo del cassonetto barrato avverte che la macchina deve essere raccolta separatamente da altri rifiuti. Si dovrà pertanto conferire la macchina presso i centri di raccolta differenziata, oppure consegnandola al rivenditore al momento dell'acquisto di una nuova macchina di tipo equivalente, in ragione "di uno a uno". L'adeguata raccolta differenziata della macchina contribuisce ad evitare possibili effetti negativi sull'ambiente e sulla salute e favorisce il reimpiego e/o riciclo dei materiali utilizzati per realizzarla.

## GARANTIE/ GARANZIA

*Nespresso* gibt auf dieses Produkt für einen Zeitraum von 2 Jahren eine Garantie gegen Material- und Verarbeitungsfehler. Die Garantiefrist beginnt mit dem Kaufdatum und *Nespresso* benötigt den Kaufnachweis im Original, um das Datum zu ermitteln. Während des Garantiezeitraums ersetzt oder repariert *Nespresso* nach eigenem Ermessen und auf eigene Kosten ein fehlerhaftes Produkt. Ersatzprodukte oder reparierte Teile werden nur während dem nicht abgelaufenen Teil der ursprünglichen Garantie oder während sechs Monaten garantiert. Es gilt der längere Zeitraum. Diese beschränkte Garantie gilt nicht für Mängel, die aus Fahrlässigkeit, Störfällen, Missbrauch oder anderen Gründen, die sich der angemessenen Kontrolle von *Nespresso* entziehen, resultieren. Dazu gehören unter anderem: normale Abnutzung, Fahrlässigkeit oder Nichtbeachtung der Produkthanweisungen, unsachgemäße oder unzureichende Wartung, Kalziumablagerungen oder Entkalkung, Anschluss an unsachgemäße Stromversorgung, unbefugte Produktänderung oder Reparatur, Gebrauch für kommerzielle Zwecke, Feuer, Blitzschlag, Überschwemmung oder andere äußere Ursachen. Diese Garantie gilt nur im Erwerbsland oder in Ländern, in denen *Nespresso* das gleiche Modell mit identischen technischen Spezifikationen verkauft oder wartet. Garantieleistungen außerhalb des Erwerbslandes beschränken sich auf die Bedingungen der in diesem Land ausgestellten entsprechenden Garantie. Sollten die Kosten für Reparatur oder Ersatzlieferung nicht durch diese Garantie abgedeckt werden, setzt *Nespresso* den Besitzer darüber in Kenntnis und stellt ihm die Kosten in Rechnung. Diese beschränkte Garantie ist der volle Haftungsumfang von *Nespresso*, unabhängig von der Schadensursache. Die Bedingungen dieser beschränkten Garantie schließen keine auf den Verkauf dieses Produkts anwendbaren gesetzlichen Bestimmungen aus und schränken diese nicht ein oder modifizieren sie (außer in dem Maß, in dem die geltenden Gesetze dies zulassen), sondern bestehen zusätzlich zu diesen. Wenn Sie glauben, dass Ihr Produkt defekt ist, wenden Sie sich für mehr Informationen zu einer Reparatur an *Nespresso*. Kontaktangaben finden Sie auf unserer Website, [www.nespresso.com](http://www.nespresso.com)

*Nespresso* garantisce questo prodotto in caso di difetti dei materiali e di fabbricazione per un periodo di 2 anni. Il periodo di garanzia decorre a partire dal giorno di acquisto e *Nespresso* richiede la presentazione della prova di acquisto originale per verificare la data. Durante il periodo di garanzia, *Nespresso* eseguirà riparazioni o sostituzioni di qualsiasi prodotto difettoso e senza alcuna spesa a carico del proprietario. I prodotti sostitutivi o le parti riparate saranno coperti da garanzia solo per il periodo rimanente della garanzia originale o per sei mesi, a seconda di quale periodo è superiore. Questa garanzia limitata non è valida in caso di difetti correlati a negligenze, incidenti, uso improprio o qualsiasi altro motivo al di fuori del ragionevole controllo da parte di *Nespresso*, inclusi ma non limitatamente a: normale usura, negligenza o impossibilità di attenersi alle istruzioni del prodotto, manutenzione impropria o inadeguata, depositi di calcio o decalcificazione, collegamento a un'alimentazione non adeguata, modifica o riparazione del prodotto non autorizzata, utilizzo per finalità commerciali, incendi, fulmini, allagamenti o altre cause esterne. Questa garanzia è valida soltanto nel paese di acquisto o in altri paesi in cui *Nespresso* vende o offre assistenza per il medesimo modello con identiche specifiche tecniche. Il servizio di garanzia al di fuori del paese di acquisto è limitato ai termini e alle condizioni della garanzia corrispondente nel paese in cui si richiede assistenza. Nel caso in cui il costo delle riparazioni o della sostituzione non sia coperto dalla presente garanzia, *Nespresso* avvertirà il proprietario, che dovrà sostenere il costo. A eccezione della misura consentita dalla legge applicabile, i termini di questa garanzia limitata non escludono, limitano o modificano i diritti legali inalienabili applicabili alla vendita di questo prodotto e si aggiungono pertanto a tali diritti. Se si ritiene che il prodotto sia difettoso, contattare *Nespresso* per richiedere istruzioni su come procedere con la riparazione. Visitare il nostro sito Web [www.nespresso.com](http://www.nespresso.com) per dettagli di contatto.

# PIXIE

<b>FR</b>	<b>MANUEL D'INSTRUCTION</b>	<b>EN</b>	<b>INSTRUCTION MANUAL</b>	<b>2</b>	<b>C61 D61</b>
<b>DE</b>	<b>BEDIENUNGSANLEITUNG</b>	<b>IT</b>	<b>ISTRUZIONI PER L'USO</b>	<b>17</b>	
<b>CZ</b>	<b>NÁVOD K POUŽITÍ</b>	<b>HU</b>	<b>HASZNÁLATI ÚTMUTATÓ</b>	<b>32</b>	
<b>PL</b>	<b>INSTRUKCJA OBSŁUGI</b>	<b>SK</b>	<b>NÁVOD NA POUŽITIE</b>	<b>47</b>	
<b>NL</b>	<b>GEBRUIKSAANWIJZING</b>			<b>62</b>	

Nespresso je exkluzivní systém pro přípravu výjimečné kávy Espresso, den za dnem.

Všechny kávovary jsou vybaveny jedinečným extrakčním systémem, který zaručuje tlak až 19 barů. Každý parametr byl vypočítán s velkou přesností tak, aby bylo možné vyjádřit veškeré aroma každé kávy, dodat jí tělo a vytvořit nesrovnatelnou a bohatou cremu.

A Nespresso, exkluzivní rendszerével nap mint nap tökéletes eszpresszót készíthet.

Minden kávégépet egy egyedülálló kivonó-rendszerrel van ellátva, mely akár 19 bar nyomást biztosít. Minden paramétert a lehető legpontosabban számítottunk ki, hogy az összehasonlíthatatlanul sűrű és selymes krémben kibontakozhasson a kávéélmények minden aromája.

## OBSAH/

## TARTALOM



Prosím přečtete si pozorně návod k použití a bezpečnostní pokyny před používáním přístroje.

Használat előtt olvassa el az útmutatót és a biztonsági előírásokat.

<b>Bezpečnostní pokyny/Biztonsági előírások</b>	<b>33–37</b>	<b>Čištění/Tisztítás</b>	<b>42</b>
<b>Přehled/Áttekintés</b>	<b>38</b>	<b>Odvápnění/Vizkómentesítés</b>	<b>43–44</b>
<b>První použití/Első használat</b>	<b>39</b>	<b>Odstraňování poruch/Hibaelhárítás</b>	<b>45</b>
<b>Příprava kávy/A kávé elkészítése</b>	<b>40</b>	<b>Specifikace/Műszaki leírás</b>	<b>45</b>
<b>Režim úspory energie/ Energiatakarékos üzemmód beállítása</b>	<b>41</b>	<b>Kontaktujte Nespresso Club/Forduljon a Nespresso Club-hoz</b>	<b>45</b>
<b>Naprogramování objemu vody/A vízmennyiség beállítása</b>	<b>41</b>	<b>Likvidace odpadu a ochrana životního prostředí/ Ártalmatlanítási és környezetvédelmi előírások</b>	<b>46</b>
<b>Vypuštění systému před delší dobou nečinnosti, před opravou nebo jako ochrana před mrazem/A rendszer kiürítése hosszabb üzemszünet előtt, fagyásvédelemhez, vagy javítás előtt</b>	<b>42</b>	<b>Záruka/Garancia</b>	<b>46</b>
<b>Obnova výrobního nastavení/A gyári beállítások visszaállítása</b>	<b>42</b>		



## BEZPEČNOSTNÍ POKYNY



**⚠ POZOR: bezpečnostní pokyny jsou součástí přístroje. Přečtěte si je pozorně před prvním použitím vašeho nového přístroje. Uchovávejte je na známém místě, kde budou kdykoli k dispozici.**

**⚠ POZOR: pokud uvidíte toto upozornění, přečtěte si bezpečnostní pokyny, abyste předešli možnému úrazu či poškození přístroje.**

**ℹ POZNÁMKA: pokud uvidíte toto upozornění, vezměte na vědomí doporučení pro bezpečné a správné používání vašeho přístroje.**

- Tento přístroj je určen pro přípravu nápojů v souladu s těmito bezpečnostními pokyny.

- Nepoužívejte přístroj pro jiný než určený účel.
- Tento přístroj byl navržen pro použití v interiéru, pouze za standardních teplotních podmínek.
- Nesmí být vystaven přímému slunečnímu svitu, vlhkosti ani delšímu působení vody.
- Tento přístroj je určen pro používání v domácnosti a podobné využití, jako: v zaměstnaneckých kuchyňkách obchodů, kanceláří a jiných pracovištích; klienty v hotelech, motelech a ostatních ubytovacích zařízeních.
- Děti ve věku od 8 let mohou přístroj používat jen pod dohledem nebo byly-li seznámeny s bezpečnostními pokyny a jsou si vědomy rizika s manipulací souvisejícím. Čištění a údržbu nesmí provádět děti bez dozoru.
- Udržujte přístroj i přírodní kabel mimo dosah dětí mladších 8 let.
- Osoby se sníženými fyzickými, smyslovými či duševními schopnostmi nebo s nedostatkem znalostí a zkušeností mohou přístroj používat jen pod dohledem nebo byly-li seznámeny s bezpečnostními pokyny a jsou si vědomy rizika s manipulací souvisejícím.
- Dohlédněte na děti, aby si s přístrojem nehrály.
- Výrobce nepřebírá žádnou odpovědnost a záruka se nevztahuje na: komerční využití přístroje, nevhodné zacházení či použití, škody způsobené používáním k jiným účelům, nesprávnou činností, neprofesionálními opravami nebo nedodržováním bezpečnostních pokynů.

### Ochrana před úrazem elektrickým proudem a proti požáru.

- V případě nebezpečí: ihned vytáhněte zástrčku ze zásuvky.

- Přístroj připojujte pouze do vhodných, snadno dostupných a uzemněných elektrických zásuvek. Ujistěte se, že napětí elektrického zdroje je stejné jako napětí uvedené na štítku přístroje. Nesprávné připojení vede k zániku záruky.

### Přístroj může být zapojen do sítě až po kompletní instalaci.

- Netahejte kabel přes ostré hrany, přisvorkujte jej nebo nechte volně viset.
- Ujistěte se, že kabel není vystaven nadměrnému žáru ani vlhkosti.
- Pokud jsou kabel nebo zástrčka poškozené, musí být, z důvodu bezpečnosti, vyměněné výrobcem, jeho servisem nebo jinou kvalifikovanou osobou.
- Pokud jsou kabel nebo zástrčka poškozené, přístroj nepoužívejte. Obratě se na *Nespresso Club* nebo autorizovaného zástupce *Nespresso*.
- Je-li nutné použít prodlužovací



## BEZPEČNOSTNÍ POKYNY

---

- kabel, používejte pouze uzemněný kabel s vodičem o průměru alespoň 1,5mm<sup>2</sup> a odpovídajícího příkonu.
- Abyste předešli nebezpečí, nikdy neumísťujte přístroj na/k horkým plochám, jako jsou radiátory, trouby, plynové hořáky apod.
  - Přístroj vždy umístěte na vodorovný, stabilní a rovný povrch. Povrch pro umístění přístroje musí být odolný vůči teplu a tekutinám, jako jsou káva, voda, odvápnovací prostředek apod. Přístroj nesmí být při používání umístěn ve skříňce.
  - Odpojte přístroj ze sítě, pokud jej nebudete delší dobu používat. Odpojte přístroj vytažením zástrčky, nikoli tahem za kabel, mohlo by dojít k poškození kabelu.
  - Před čištěním a servisem přístroje jej odpojte od elektrického proudu a nechte vychladnout.
  - Nikdy nesahejte na kabel mokřýma rukama.
  - Nikdy neponořujte přístroj či jeho části do vody ani jiné tekutiny.
  - Nikdy nevkládejte přístroj či jeho části do myčky nádobí.
  - Elektrický proud je v kombinaci s vodou nebezpečný a může vést ke smrtelnému úrazu.
  - Přístroj nerozebírejte. Je pod napětím!
  - Do otvorů přístroje nevkládejte žádné předměty. V opačném případě může dojít k požáru či úrazu elektrickým proudem!

### Ochrana před úrazem během provozu přístroje.

- Nikdy nenechávejte přístroj během provozu bez dozoru.
- Nepoužívejte přístroj, pokud je poškozený nebo nepracuje správně. Okamžitě vytáhněte zástrčku ze zásuvky. Kontaktujte *Nespresso Club* nebo autorizovaného zástupce *Nespresso* pro opravy, servisní zásahy nebo úpravy přístroje.
- Poškozený přístroj může způsobit

- úraz elektrickým proudem, popálení a požár.
- Vždy zcela uzavřete páku přístroje a neotevírejte ji za chodu přístroje. Nebezpečí opaření!
- Nikdy nesahejte pod výpusť kávy, hrozí nebezpečí opaření.
- Nikdy nesahejte do prostoru pro vkládání a odstraňování kapslí. Hrozí nebezpečí úrazu!
- Při neproražení kapsle čepelemi může dojít k protékání vody okolo kapsle a poškození přístroje.
- Nikdy nepoužívejte již použité, poškozené nebo deformované kapsle.
- Pokud je kapsle zablokovaná v prostoru pro kapsle, vypněte přístroj a odpojte jej z elektrického proudu. Kontaktujte *Nespresso Club* nebo autorizovaného zástupce *Nespresso*.
- Naplňte nádobu na vodu čerstvou a pitnou vodou.
- Vyprázdněte nádobu na vodu,

- pokud nebudete přístroj delší dobu používat.
- Vyměňte vodu v nádobě na vodu, pokud jste přístroj nepoužívali během víkendu či podobného časového úseku.
- Nepoužívejte přístroj bez odkapávací nádoby a mřížky, abyste předešli riziku vylití či vystříknutí tekutiny na okolní plochy.
- Nepoužívejte žádný agresivní čisticí prostředek. Povrch přístroje otírejte vlhkým hadříkem a jemným čisticím prostředkem.
- K čištění kávovaru použijte pouze vhodné pomůcky.
- Při vybalování přístroje odstraňte plastovou fólii z odkapávací mřížky a vyhoďte ji.
- Tento přístroj je navržen pro *Nespresso* kávové kapsle, které jsou dostupné výhradně v *Nespresso Clubu* nebo u autorizovaného zástupce *Nespresso*.
- Všechny *Nespresso* přístroje

## BEZPEČNOSTNÍ POKYNY/BIZTONSÁGI ELŐÍRÁSOK

procházejí přísnými kontrolními testy. Testy kvality se v praxi provádějí na náhodně vybraných kávovarech, proto mohou být patrné stopy předchozího použití.

- Nespresso si vyhrazuje právo na změnu návodu k použití bez předchozího upozornění.

### Odvápnění

- Nespresso odvápnovací prostředek, je-li používán správně, pomáhá zajistit řádné fungování vašeho přístroje po dobu jeho životnosti a zajistí dokonalý požitek z kávy, den za dnem.

**USCHOVEJTE TENTO NÁVOD  
Předejte jej dalšímu uživateli.  
Tento návod k použití je  
k dispozici také na  
www.nespresso.com v PDF  
verzi.**



**⚠ FIGYELEM: a biztonsági előírások a készülék részét képezik. Az új készülék első használata előtt figyelmesen olvassa el az előírásokat. Tartsa olyan helyen, ahol később is megtalálja és átnézheti.**

**⚠ FIGYELEM: ha ezt a jelet látja, az esetleges sérülések és károk megelőzése érdekében olvassa el a biztonsági előírásokat.**

**ℹ INFORMÁCIÓ: ha ezt a jelet látja, a készülék biztonságos és megfelelő használata érdekében vegye figyelembe az adott tanácsot.**

- A készülék az útmutatóban található előírásoknak megfelelően italok készítésére való.

- A készüléket kizárólag rendeltetésének megfelelően használja.
- A készüléket beltéri, nem szélsőséges hőmérsékleti viszonyok mellett használatra tervezték.
- Ügyeljen arra, hogy a készüléket ne érje közvetlen napsugárzás, illetve ne tartsa nedves vagy párák környezetben.
- A készülék kizárólag háztartási és ahhoz hasonló célú felhasználásra szolgál, mint például: üzletekben kialakított dolgozói konyhákban, irodákban és egyéb munkahelyeken, hotel- és motelvendégek számára, egyéb lakókörnyezetekben és szálláshelyeken.
- A készüléket 8 év feletti gyermekek csak felügyelettel használhatják, és ha a biztonságos használatról illetve a használattal kapcsolatos veszélyekről tájékoztatást kaptak. A tisztítást és karbantartást gyermekek ne végezzék, kivéve ha

idősebbek 8 évesnél, és egy felnőtt felügyeli őket.

- A készüléket és a kábelét tartsa távol a 8 év alatti gyermekektől.
- A készüléket korlátozott fizikai, érzékszervi vagy szellemi képességekkel rendelkező, vagy kevés tapasztalattal és szakismerettel rendelkező személyek csak felügyelettel használhatják, vagy ha a biztonságos használatról illetve a használattal kapcsolatos veszélyekről tájékoztatást kaptak.
- Gyermekek ne játszanak a készülékkel.
- A gyártó nem vállal felelősséget a készülék kereskedelmi vagy nem megfelelő használatáért, az előírtaktól eltérő célú használatból következő károkért, hibás működtetésért, nem szakszerű javításért, illetve az utasítások be nem tartásáért, és ezekben az esetekben a garancia sem érvényes.



## BIZTONSÁGI ELŐÍRÁSOK

### Kerülje az áramütést és tüzet okozó helyzeteket

- Vészhelyzet esetén azonnal húzza ki a hálózati dugót a konnektorból.
- A készüléket csak megfelelő, könnyen elérhető, földelt elektromos hálózati csatlakozóhoz csatlakoztassa. Győződjön meg arról, hogy a hálózati feszültség megegyezik a készülék adattábláján feltüntetett feszültségértékkel. Nem megfelelő csatlakozás használata érvényteleníti a garanciát.

### A készüléket csak a telepítést követően csatlakoztassa

- Ne vezesse át a kábelt éles felületeken, ne szorítsa össze és ne hagyja leelőgni.
- Védje a kábelt hőhatástól és nedvességtől.
- A sérült tápkábelt vagy csatlakozót kizárólag a gyártó, annak szervizpartnere vagy hasonló képesítésű szakember cserélheti ki

a veszélyek elkerülése végett.

- Ha a kábel sérült vagy a csatlakozó, ne üzemeltesse a készüléket. A készüléket juttassa vissza a Nespresso Club címére vagy a Nespresso hivatalos képviselőjéhez.
- Ha szükség van hosszabbítókábelre, kizárólag legalább 1.5 mm<sup>2</sup> keresztmetszetű vagy a bemeneti áramnak megfelelő földelt vezetőkábel használjon.
- A veszélyes sérülések elkerülése érdekében soha ne helyezze a készüléket forró felületre vagy annak közelébe, például radiátor, főzőlap, sütő, gázégő vagy hasonló eszközök és nyílt láng közelébe.
- A készüléket mindig vízszintes, szilárd és sima felületre tegye. A felületnek ellenállóknak kell lennie a hővel és folyadékokkal – vízzel, kávéval, vízkőoldóval és hasonlókkal – szemben. A készüléket használat közben ne helyezze el fülkében.
- Ha hosszabb ideig nem használja

a készüléket, húzza ki a tápkábelt a hálózatról. Ilyenkor mindig a konnektordugót fogja, és soha ne a kábelt húzza, mert a kábel megsérülhet!

- Tisztítás és javítás előtt húzza ki a dugót a konnektorból, és hagyja kihűlni a készüléket.
- Soha ne fogja meg a kábelt nedves kézzel!
- A készüléket vagy alkatrészeit nem szabad vízbe vagy más folyadékba meríteni.
- A készüléket vagy alkatrészeit soha ne tegye mosogatógépbe.
- A vízzel érintkező elektromos részek veszélyesek, halálos áramütést okozhatnak.
- Ne nyissa fel a készüléket! A benne lévő feszültség veszélyes!
- A készülék nyílásaiba ne dugjon semmit! Tűz és áramütés lehet a következménye!

### A készülék használatakor kerülje a lehetséges sérüléseket

- Működtetés közben soha ne hagyja felügyelet nélkül a készüléket.
- Ne használja a készüléket, ha a készülék sérült vagy nem működik megfelelően. Azonnal húzza ki a dugót a konnektorból. Ellenőrzésre, javításra vagy beállításra a készüléket juttassa el a Nespresso Club címére vagy a Nespresso hivatalos képviselőjéhez.
- A sérült készülék áramütést, égési sérülést és tüzet okozhat.
- A készülék működése közben mindig zárja le teljesen a kapszulakart, és soha ne nyissa fel. Ilyenkor leforrázhatja magát.
- Ne tegye az ujját a kávékifolyó alá, mert leforrázhatja magát. Ne dugja be az ujját a kapszularereszbe vagy a kapszulatartóba, mert sérülést okozhat!
- Ha a kapszulát a pengék nem fúrják át, a víz a kapszula köré folyhat, és

## BIZTONSÁGI ELŐÍRÁSOK

---

a készülék megsérülhet.

- Soha ne használjon sérült, deformálódott vagy használt kapszulát.
- Ha kapszula szorult a kapszularekeszbe, a további használat előtt kapcsolja ki a gépet, és húzza ki a dugót a konnektorból. Hívja a *Nespresso* Club munkatársát vagy a *Nespresso* hivatalos képviselőjét.
- A víztartályt mindig friss és hideg ivóvízzel töltsse meg.
- Ha a készüléket huzamosabb ideig nem használja (pl. vakáció), a víztartályt ürítse ki.
- Ha a készüléket a hétvégén vagy néhány napig nem használta, cserélje ki a víztartályban lévő vizet.
- Ne használja a készüléket csepegtetőtálca és cseppprács nélkül, hogy elkerülje a folyadék környező felületekre folyását.
- Ne használjon erős súroló- vagy oldószert. A készüléket nedves ruhával és kímélő tisztítószerrel

tisztítsa meg.

- Amikor kicsomagolja a készüléket, vegye le és dobja ki a műanyag fóliát.
- A készüléket *Nespresso* kávékapszulákkal való használatra tervezték, amelyeket a *Nespresso* Clubon keresztül vagy a *Nespresso* hivatalos képviselőjénél szerezhet be.
- Minden *Nespresso* készüléknek szigorú követelményeknek kell megfelelnie. A megbízhatóság ellenőrzésére szolgáló tesztek véletlenszerűen kiválasztott készülékeken, gyakorlati használat során hajtjuk végre. Néhány készüléken ezért látszódnak korábbi használatra utaló jelek.
- A *Nespresso* fenntartja a jogot az utasítások előzetes figyelmeztetés nélkül történő megváltoztatására.

### Vízkömentesítés

- Helyes használat esetén a *Nespresso* vízkömentesítő elősegíti a gép megfelelő működését a készülék élettartama alatt, és gondoskodik arról, hogy az Ön kávéja ugyanolyan tökéletes legyen, mint az első alkalommal.

**ŐRIZZE MEG EZT A HASZNÁLATI ÚTMUTATÓT Adja át a készülék későbbi használójának. A használati utasítás letölthető PDF formátumban a [www.nespresso.com](http://www.nespresso.com) oldalról.**

HU

## PŘEHLED/ ÁTTEKINTÉS

### Obsah balení A csomag tartalma



Kávovar  
Kávégép



Nespresso testovací balíček  
Nespresso kóstoló kapszulaszett



Brožurka «Vítejte v Nespresso»  
«Üdvözlőjük a Nespresso világában»  
címtű mappa



Návod k použití  
Használati utasítás

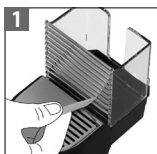
- 1 Odkapávací miska  
Csepegtetőtálca
- 2 Odkapávací miska + mřížka pro šálek  
Csepprács + csészetartó
- 3 Odpadní nádoba na kapsle pro 9–11  
použitých kapslí  
Kapszulatartó 9–11 használt kapszulához
- 4 Výpust kávy  
Kávékifolyó
- 5 Páka  
Kapszulakar
- 6 Tlačítko Espresso (malý šálek)  
«Espresso» gomb (kis csésze)
- 7 Tlačítko Lungo (velký šálek)  
«Lungo» gomb (nagy csésze)

- 8 Víko na zásobník vody  
Vízartályfedő
- 9 Zásobník vody  
Vízartály



## PRVNÍ POUŽITÍ/ ELSŐ HASZNÁLAT

⚠ Neprve si pečlivě prostudujte bezpečnostní pokyny, aby nedošlo k riziku smrtelného úrazu elektrickým proudem a požáru/Áramütés és tüzeset elkerülése érdekében először olvassa el a biztonsági előírásokat



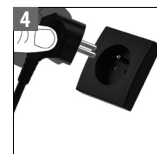
Sejměte plastovou fólii z odkapávací mřížky. Vegye le a cseppráccson található műanyag borítást.



Vyjměte zásobník na vodu a zásobník na kapsle. Upravte délku kabelu tak, že ho vložíte do prostoru na kabel umístěný dole pod přístrojem. Vegye ki a víztartályt és a kapszulatartót. A készülék alján található kábeltartó segítségével állítsa be a kábel hosszát.



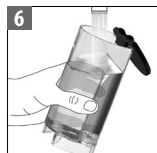
Vložíte zbylý kabel do prostoru pod přístrojem a opět dejte přístroj do vodorovné polohy. A felesleges kábelrészt tegye vissza a gép alján található kábeltartóba, és állítsa fel újra a készüléket.



Zapojte přístroj do zásuvky. Dugja be a hálózati dugót a konnektorba.



Zásobník na vodu může být vyjmut za pomoci svého víka. A víztartály fedelét megemelve a tartályt el tudja távolítani a gépről.



Vypláchněte zásobník na vodu dříve než ho naplníte pitnou vodou. Mielőtt megtölti ivóvízzel, öblítse el a víztartályt.



Pro zapnutí přístroje stiskněte tlačítko Espresso nebo Lungo. Tlačítka blikají: nahřívání. Tlačítka svítí: přístroj je připraven k použití. A készülék bekapcsolásához nyomja meg az Espresso vagy Lungo gombot. A gombok villogása a felfűtést jelzi. Folyamatos fény: A gép készen áll a kávéfőzésre.



Umístěte nádobu na vodu pod výpusť kávy a stiskněte tlačítko Lungo pro propláchnutí přístroje. Opakujte třikrát. Helyezzen egy poharat a kávé kifolyó alá, majd stísonya meg a Lungo gombot a gép átöblítéséhez. Ismétlje meg háromszor a műveletet.



## PŘÍPRAVA KÁVY/ A KÁVÉ ELKÉSZÍTÉSE



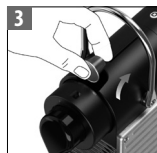
Vypláchněte zásobník na vodu pitnou vodou a poté jej naplňte. Zásobník na vodu může být vyjmut za pomoci svého víka.

Öblítse ki, majd töltsd meg a víztartályt ivóvízzel. A víztartály fedelét megemelve tudja eltávolítani a tartályt.



Pro zapnutí přístroje stiskněte tlačítko Espresso nebo Lungo. Tlačítka blikají: nahřívání. Tlačítka svítí: přístroj je připraven k použití.

A készülék bekapcsolásához nyomja meg az Espresso vagy Lungo gombot. A gombok villogása a felfűtést jelzi. Folyamatos fény: A gép készen áll a kávéfőzésre.



Zvedněte úplně páku a vložte kapsli.

Emelje fel teljesen a kapszulakart és helyezze be egy kapszulát.

**⚠ Nikdy nezvedejte páku během provozu a podívejte se na bezpečnostní pokyny, aby nedošlo ke zranění při provozu přístroje/ Működés közben soha ne nyissa fel a kapszulakart. A működés közben bekövetkező esetleges sérülések elkerülése érdekében olvassa el a biztonsági előírásokat**



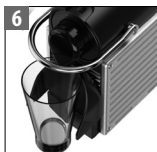
Zavřete páku a položte šálek pod výpust kávovaru.

Zárja le a kapszulakart, és helyezzen egy csészét a kávékifolyó alá.



Můžete stisknout tlačítko pro přípravu kávy, i když se přístroj nahřívá. Káva se připraví automaticky poté, co bude přístroj nahřátý.

Felmelegedés alatt megnyomhatja a kávé gombot, amíg az villog. A kávé ezt követően automatikusan kifolyik, amint a készülék üzembék.



Pokud chcete použít vyšší sklenici, zdvihněte odkapávač do vzpřímené polohy. Odkapávač se automaticky vrátí do původní polohy poté, co sklenici vyjmete, aby nedošlo k zašpinění povrchu pod přístrojem.

A Latte Macchiato pohárhöz hajtsa fel a csészetartót függőleges helyzetbe. Ha a poharat elveszi, ez automatikusan visszaesik, így megakadályozva azt, hogy a konyhai felületre kávécsepp kerüljön.



**i** Stiskněte tlačítko Espresso (40 ml) nebo Lungo (110 ml). Pro zastavení nebo doplnění kávy stiskněte ještě jednou.

**i** Nyomja meg az Espresso (40 ml) vagy a Lungo (110 ml) gombot. Az elkészítés automatikusan megáll. A kávé kifolyásának leállításához vagy kávéval való feltöltéshez nyomja meg a gombot még egyszer.



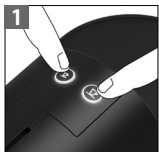
Před otevřením páky odstraňte šálek. Zvedněte a zavřete páku, aby došlo k vyhození kapsle do odpadní nádoby.

Vegye el a csészét. Emelje fel, majd zárja le a kapszulakart a kapszula használtkapszula tartóba történő kiadásához.



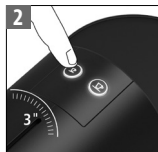
## REŽIM ÚSPORY ENERGIE ENERGIATAKARÉKOS ÜZEMMÓD BEÁLLÍTÁSA

Tento kávovar je vybaven funkcí úspory energie. Přístroj se automaticky vypne po 9 minutách nečinnosti.  
A készülék energiatakarékos üzemmóddal rendelkezik. Automatikusan kikapcsolt állapotba kerül 9 perccel a legutolsó használat után.



Pro vypnutí přístroje před jeho automatickým vypnutím stiskněte současně tlačítka Espresso a Lungo.

Amennyiben az automatikus kikapcsolás előtt szeretné kikapcsolni a készüléket, nyomja meg az Espresso és a Lungo gombokat egyszerre röviden.



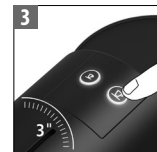
Přístroj je vypnutý, stiskněte a držte tlačítka Espresso po dobu 3 vteřin. Tlačítka Espresso zabliká a potvrdí stávající nastavení.

A kikapcsolt készüléken nyomja meg, és tartsa lenyomva az Espresso gombot 3 másodpercig. Az Espresso gomb villogása jelzi az aktuális beállítást.

Pro změnu stávajícího nastavení stiskněte tlačítka Espresso: Jedenkrát pro automatické vypnutí po 30 minutách.  
Dvakrát pro automatické vypnutí po 9 minutách.  
1x Jedno bliknutí: vypnutí po 9 minutách  
2x Dvě bliknutí: vypnutí po 30 minutách

Az aktuális beállítás megváltoztatásához nyomja meg az Espresso gombot:

1 villanás: kikapcsolás 9 perc után  
2 villanás: kikapcsolás 30 perc után.



Opusťte nastavení úspory energie stiskem tlačítka Lungo po dobu 3 vteřin.

Az energiatakarékos üzemmódból való kilépéshez nyomja le 3 másodpercig a Lungo gombot.



## NAPROGRAMOVÁNÍ OBJEMU VODY/ A VÍZMENNYISÉG BEÁLLÍTÁSA



Naplňte zásobník na vodu a vložte kapsli.

Töltse fel a víztartályt ivóvízzel és helyezzen a gépbe egy kapszulát.



Stiskněte a podržte tlačítka Espresso nebo Lungo.

Tartsa lenyomva az «Espresso» vagy «Lungo» gombot.



Uvolněte na požadovaném množství vody.

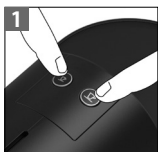
A kívánt mennyiség elérésekor engedje el a gombot.



Požadované množství vody je nastaveno.

A készülék ekkor rögzíti a beállított vízmennyiséget.

## VYPUŠTĚNÍ SYSTÉMU PŘED DELŠÍ DOBOU NEČINNOSTI, PŘED OPRAVOU NEBO JAKO OCHRANA PŘED MRAZEM/ A RENDSZER KIÜRÍTÉSE HOSSZABB ÜZEMSZÜNET ELŐTT, FAGYÁSVÉDELEMHEZ, VAGY JAVÍTÁS ELŐTT

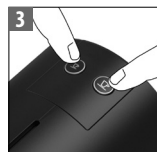


Pro vstup do režimu vypouštění stiskněte současně tlačítka Espresso a Lungo, čímž vypnete přístroj.

Az üritési módba való belépéshez nyomja meg az Espresso és Lungo gombot egyszerre, röviden. A készülék kikapcsol.



Vyjměte zásobník na vodu. Zavřete páku. Umístěte nádobu na vodu pod výpusť kávy. Vegye ki a víztartályt. Zárja le a kapszulakart. Helyezzen egy poharat a kávékifolyó alá.



Stiskněte a přidržte tlačítka Espresso a Lungo po dobu 3 vteřin. Obě LED diody střídavě blikají. Počkejte, dokud nepřestane téct voda. Nyomja le az Espresso és Lungo gombot 3 másodpercig. A két gomb váltakozva villog. Várjon, amíg kifolyik az összes víz.

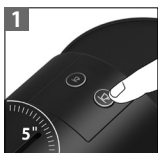


Kávovar se automaticky vypne. A gép automatikusan kikapcsol.

## OBNOVENÍ VÝROBNÍHO NASTAVENÍ/ A GYÁRI BEÁLLÍTÁSOK VISSZAÁLLÍTÁSA

**i** Výrobní nastavení: Espresso: 40 ml, Lungo: 110 ml; Automatické vypnutí: 9 minut.

**i** Gyári beállítások: Espresso csésze: 40 ml Lungo csésze: 110 ml Energiatakarékos mód: 9 perc.



Přístroj je vypnutý, stiskněte a držte tlačítka Lungo po dobu 5 vteřin.

A kikapcsolt készüléken tartsa a Lungo gombot lenyomva 5 másodpercig.

LED kontrolky třikrát rychle zablíkají pro potvrzení obnovení výrobního nastavení.

A gombok 3-szor, gyorsan felvillannak, igazolva a gyári beállítások visszaállítását.

Poté budou LED diody blikat stejně jako při nahřívání, dokud nebude přístroj připraven k použití.

- Tlačítka svítí: přístroj je připraven k použití.

A gombok villogása a felfűtést jelzi.

Folyamatos fény: A gép készen áll a kávéfőzésre.

## ČIŠTĚNÍ/ TISZÍTÁS

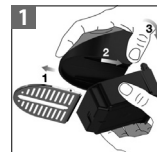
**i** Nepoužívejte žádné silné čisticí prostředky ani rozpouštědla. Nevkládejte do myčky nádobí.

**i** Ne használjon súroló- vagy oldószeret. Ne tegye mosogatógépbé az eszközt.

**⚠** Nikdy neponořujte přístroj nebo jeho část do vody/A készüléket vagy vize merítési.

Pravidelně čistěte kávovou výpusť vlhkým hadříkem.

A kávékifolyót rendszeresen, nedves ronggyal tisztítsa.



Pro složení držáku šálek u odkapávací nádoby je otočte na stejnou stranu a odklápěte od sebe.

A csészetartó és a csepegtetőtálca összeszerelése: vegye le a rácsot, helyezze őket egymás mellé és pattintsa össze a csepegtetőtálcát és a csészetartót.

## ODVÁPŇNÍ/ VÍZKÖMENTESÍTÉS

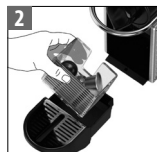
[www.nespresso.com/descaling](http://www.nespresso.com/descaling)

**i** Délka trvání asi 15 minut/Időtartam: körülbelül 15 perc

**⚠** Přečtěte si pozorně bezpečnostní pokyny, uvedené na obalu odvápnovače a podívejte se do tabulky nutnosti odvápnění (viz strana 44)/Olvassa el a vízkőoldó csomagolásán található biztonsági előírásokat, valamint a vízkömentesítésről szóló táblázatot (lásd: 44. oldal)

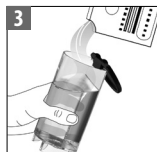


Odstraňte kapsli a zavřete páku.  
Vegye ki a kapszulát és zárja le a kapszulakart.



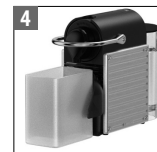
Vyprázdňte odkapávací mřížku a odpadní nádobu na kapsle.

Űrítse ki a csepegtetőtálcat és a használtkapszula-tartót.



Naplňte zásobník na vodu 0,5 l vody a přidejte odvápnovací tekutinu *Nespresso*.

Töltson a víztartályba 0.5 liter vizet, és adja hozzá a *Nespresso* vízkőoldó folyadékot.



Umístěte nádobu (s minimálním objemem: 0,6 l) pod výpusť kávy.

Helyezzen egy (minimum 0.6 liter űrtartalmú) edényt a kávékifolyó alá.

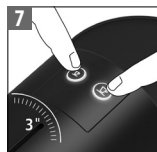


Zapněte přístroj.  
Kapszolja be a készüléket.



Blikající tlačítko: nahřívání. Svítící tlačítko: připraven k používání.

Villogó fény: a készülék melegszik. Folyamatosan világító fény: a készülék üzemkész.



Stiskněte zároveň obě kávová tlačítka po dobu tří vteřin. Začnou blikat.

Nyomja meg a két gombot egyszerre három másodpercig. A gombok jelzőfénye villogni kezd.



Stiskněte tlačítko Lungo a počkejte, dokud nebude zásobník na vodu prázdný.

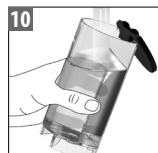
Nyomja meg a «Lungo» gombot, és várjon, amíg a víztartály kiürül.

CZ  
HU



Znovu naplňte zásobník na vodu odvápnovacím roztokem z nádoby a zopakujte krok 8.

Ismét töltse meg a tartályt az edényben összegyűlt, használt vízköoldó folyadékkal, és ismételje meg a 8. lépést.



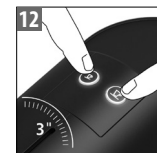
Vyprázdněte a propláchněte zásobník na vodu. Naplňte ho pitnou vodou.

Ürítse ki és öblítse el a víztartályt. Töltse meg ivóvízzel.



Jakmile budete hotovi, stiskněte tlačítko Lungo, aby se přístroj vypláchnul. Po vyprázdnění nádržky na vodu ještě jednou zopakujte kroky 10 a 11.

Ha kész, a gép átöblítéséhez nyomja meg a Lungo gombot. A víztartály kiürülése után ismételje meg a 10-es és 11-es lépéseket.



Pro ukončení módu pro odvápnění stiskněte obě tlačítka současně po dobu 3 vteřin. Přístroj je nyní připraven k použití.

A vízköoldó módból való kilépéshez tartsa lenyomva a két gombot 3 másodpercig. A gép ezt követően üzemenkész állapotban lesz.

## ⚠ UPOZORNĚNÍ

Roztok pro odvápnění může být škodlivý. Vyhněte se kontaktu s očima, pokožkou a jakýmkoli povrchem. Následující tabulka vám ukáže jak často je potřeba provést odvápnění, aby váš kávovar fungoval optimálně. Toto závisí na tvrdosti vody. Dodatečné informace ohledně odvápnění získáte kontaktováním vašeho Nespresso Clubu.

## ⚠ FIGYELEM








A vízköoldó egészségre ártalmas lehet. Ne kerüljön szembe, bőrre vagy más felületre. Az alábbi táblázatból kiderül, hogy a víz keménységi jellemzői mellett milyen gyakran szükséges vízkömentesíteni a készüléket ahhoz, hogy optimálisan működjön. Ha további információra van szüksége a vízkömentesítéssel kapcsolatban, forduljon a Nespresso Club -hoz.

Tvrdość vody:		Odvápnit po:		fh	Francouzská stupnice
Vízcheménység:		Vízkömentesítés kapszula mennyiségként:			
fH	dH	CaCO <sub>3</sub>	Šálčích, Csészék (40 ml)		
36	20	360 mg/l	1000		Francia keménységi fok
18	10	180 mg/l	2000		Német keménységi fok
0	0	0 mg/l	4000	CaCO <sub>3</sub>	Uhlíčan vápený Kalcium-karbonát

## ODSTRAŇOVÁNÍ PORUCH/ HIBAELHÁRÍTÁS

Žádné světlo.	→ Přístroj se automaticky vypnul; znovu ho zapněte. → Zkontrolujte elektrický rozvod: zástrčku, napětí, pojistky.
Žádná káva, žádná voda.	→ Zkontrolujte zásobník vody - pokud je prázdný, naplňte pitnou vodou. Odvápňte v případě potřeby. → Zavřete páku. Stiskněte jakékoliv tlačítko na kávu a počkejte, dokud voda nevyteče.
Káva není dostatečně horká.	→ Přehřejte šálek. Odvápňte v případě potřeby.
Páku nelze úplně uzavřít.	→ Vyprázdněte odpadní nádobu na použité kapsle/Zkontrolujte, zda nedošlo k zablokování kapsle uvnitř odpadní nádoby kávovaru.
Nedostatečný nebo neobvyklý proud kávy.	→ Zkontrolujte, zda je nádoba na vodu správně umístěna.
Blikání v nepravidelném intervalu.	→ Kontaktujte Nespresso Club. → Ukončení procesu odvápnění (viz část o odvápnění).
Žádná káva, vytéká pouze voda (ačkoli byla vložena kapsle).	→ V případě problémů, volejte Nespresso Club.
Kávovary se vypnou.	→ Pro úsporu energie se kávovar automaticky vypne po 9 minutách bez používání - viz paragraf «Režim úspory energie».
Přední světlo je červené.	→ Zásobník na vodu je prázdný nebo potřebuje vyčistit.
A jelzőlámpák nem világítanak.	→ A készülék automatikusan kikapcsolt. Kapsolja be a készüléket → Ellenőrizze a hálózati dugót, a feszültséget és a biztosítékokat.
Nincs kávé, nincs víz.	→ Ellenőrizze a víztartályt, és ha üres, töltsze fel ivóvízzel. Ha szükséges, vízkömentesítse a gépet. → Zárja le az emelőkart. Nyomjon meg egy kávé gombot, és várjon, amíg folyni kezd a víz.
A kávé nem elég forró.	→ Melegítse elő a csészét. Ha szükséges, vízkömentesítse a gépet.
Az emelőkart nem lehet teljesen lezárni.	→ Ūritse ki a kapszlatartót, illetve ellenőrizze, hogy nem szorult-e kapszula a kapszlatartóba.
Szívárgás vagy szokatlan kávékifolyás.	→ Ellenőrizze, hogy a víztartály megfelelően van-e behelyezve.
Rendszertelen, szaggatott villogás.	→ Hívja fel a Nespresso Club ügyfélszolgálatát. → Fejezze be a vízkömentesítést (lásd a vízkömentesítésről szóló bekezdést).
Nem kávé, csak víz folyik ki (pedig van betéte kapszula).	→ Probléma esetén hívja fel a Nespresso Club ügyfélszolgálatát.
A gép automatikusan kikapcsol.	→ Az energiatakarékosság érdekében használaton kívül a gép 9 perc után automatikusan kikapcsol. Lásd az «Energiatakarékos üzemmód beállítás» című bekezdést.
Az első jelzőlámpa vörös.	→ A víztartály üres vagy ki kell tisztítani.

## SPECIFIKACE/ MŰSZAKI LEÍRÁS

	220-240 V, 50-60 Hz, < 1260 W
<b>P<sub>max</sub></b>	19 barů / bar
	~ 3 kg
	0,7 l / 0,7 L
	 11.1 cm  23.5 cm  32.6 cm



## KONTAKTUJTE NESPRESSO CLUB/ FORDULJON A NESPRESSO CLUB-HOZ

Pokud požadujete jakékoli dodatečné informace nebo v případě problémů nebo pokud chcete radu, kontaktujte Nespresso Club. Kontaktní údaje pro Nespresso Club jsou uvedeny ve složce «Vítejte v Nespresso» v krabici vašeho přístroje nebo na webové stránce [www.nespresso.com](http://www.nespresso.com). Ha további információra, tanácsra van szüksége, vagy bármilyen probléma merülne fel, hívja a Nespresso Club-ot. A Nespresso Club elérhetőségeit megtalálja a gépéhez mellékelte és a [www.nespresso.com](http://www.nespresso.com) oldalon is olvasható «Üdvözljük a Nespresso világában» című információs mappában.

## LIKVIDACE ODPADU A OCHRANA ŽIVOTNÍHO PROSTŘEDÍ/ ÁRTALMATLANÍTÁSI ÉS KÖRNYEZETVÉDELMI ELŐÍRÁSOK

---

Tento přístroj odpovídá směrnici EU 2012/19/EC. Obaly a přístroj obsahují recyklovatelné materiály.

Váš přístroj obsahuje cenný materiál, který může být obnoven nebo recyklován. Třídění ostatního odpadu na jednotlivé druhy zjednodušuje recyklaci cenných surovin. Odložte přístroj na sběrném místě. Informace o likvidaci můžete získat od místních správních orgánů. Pokud se chcete dozvědět více o *Nespresso* strategii udržitelnosti, navštivte [www.nespresso.com/positive](http://www.nespresso.com/positive)

Ez a készülék megfelel a 2012/19/EC direktíva irányelveinek. A csomagolás és a készülék újrahasznosítható anyagokat tartalmaz. A készülékben értékes, összegyűjthető vagy újrahasznosítható anyagok találhatóak. A szelektív hulladékgyűjtés lehetővé teszi az értékes nyersanyagoknak az újrahasznosítását. Adja le a készüléket egy gyűjtőhelyen. Az ártalmatlanítás módjáról a helyi hatóságoktól kaphat információkat. Ha szeretne többet tudni a *Nespresso* fenntarthatósági stratégiájáról, látogasson el a [www.nespresso.com/positive](http://www.nespresso.com/positive) weboldalra.

## ZÁRUKA/ GARANCIA

---

Společnost *Nespresso* poskytuje na tento produkt dvouletou záruku pokrývající vady materiálu a zpracování. Záruční období začíná datem nákupu a společnost *Nespresso* vyžaduje předložení originálního dokladu o koupi za účelem zjištění data. V průběhu záručního období společnost *Nespresso* podle svého uvážení majiteli zdarma opraví nebo vymění jakýkoli vadný produkt. Náhradní produkty nebo opravené díly budou pokryty zárukou pouze po zbývající dobu původní záruky nebo po dobu šesti měsíců, podle toho, která doba je delší. Tato omezená záruka se nevztahuje na žádnou vadu vyplývající z nedbalosti, nehody či nesprávného použití nebo jakéhokoli jiného důvodu, který je mimo přiměřenou kontrolu společnosti *Nespresso*, mimo jiné včetně těchto případů: běžné opotřebení, zanedbání nebo nedodržování pokynů k produktu, nevhodná nebo nepřiměřená údržba, usazeniny vápníku nebo odstranění vodního kamene, připojení k nevhodnému napájení, neoprávněná úprava nebo oprava produktu, použití ke komerčním účelům, požár, blesk, záplava nebo jiné vnější příčiny. Tato záruka platí pouze v zemi nákupu nebo v zemích, ve kterých společnost *Nespresso* prodává stejný model s totožnými technickými specifikacemi nebo provádí jeho údržbu. Služba záruky mimo zemi nákupu je omezena na smluvní podmínky odpovídající záruky v zemi s poskytovanou službou. V případě, že tato záruka nebude pokrývat náklady na opravy nebo výměnu, informuje společnost *Nespresso* majitele a náklady budou účtovány majiteli. Tato omezená záruka představuje úplný rozsah odpovědnosti společnosti *Nespresso*, ať již vznikne jakýmkoli způsobem. Vyjma rozsahu povoleného příslušným zákonem podmínky této omezené záruky nevyklučují, neomezují ani neupravují povinná zákonná práva týkající se prodeje tohoto produktu a tato práva doplňují. Pokud se domníváte, že váš produkt je vadný, obraťte se na společnost *Nespresso*, která vám sdělí pokyny, jak postupovat při opravě. Kontaktní údaje najdete na naší webové stránce na adrese [www.nespresso.com](http://www.nespresso.com)

A *Nespresso* garantálja, hogy a termék 2 évig anyag- és gyártási hibától mentes lesz. A jótállás a vásárlás dátumától számít, és a vásárlás dátumának igazolására a *Nespresso* kéri a vásárlást tanúsító eredeti dokumentum bemutatását. A szavatossági időszakban a *Nespresso* díjmentesen, saját belátása szerint kijavíthatja vagy kicserélheti a hibás terméket. A kicserélt termékekre vagy a megjavított komponensekre csak az eredeti jótállási idő fennmaradó része vagy hat hónapig terjedő garancia érvényes, attól függően, hogy melyik időszak hosszabb. Ez a korlátozott jótállás nem vonatkozik a gondatlanságból, balesetből, helytelen használatból vagy egyéb, a *Nespresso* által nem befolyásolható okokból, beleértve, de nem korlátozva a normális kopásból és elhasználódásból, figyelmetlenségből, a használati utasítások be nem tartásából, nem megfelelő vagy helytelen karbantartásból, vízkőlerakódásból vagy vízkőoldásból, a nem megfelelő áramforráshoz való csatlakoztatásból, a termék meg nem engedett módosításából vagy javításából, kereskedelmi célú felhasználásból, tűz, villám, árvíz vagy egyéb külső okokból történő meghibásodásokra. A jótállás csak a vásárlás országában és azokban az országokban érvényes, amelyekben a *Nespresso* ugyanolyan műszaki adatokkal rendelkező azonos modellt forgalmaz vagy szervizel. A vásárlási országban kívüli garanciális javításra az adott országban érvényes feltételek érvényesek. Amennyiben a javítás vagy a csere költségeit nem fedezi a jelen jótállás, a *Nespresso* értesíti a termék tulajdonosát, akire hárul annak kifizetése. A jelen korlátozott jótállás jelenti a Nespress jótállásának teljes mértékét, az októól függetlenül. Az alkalmazandó jog által engedélyezett feltételeken kívül a jelen korlátozott jótállás feltételei nem zárják ki, nem korlátozzák és nem módosítják a termék eladására vonatkozó jogszabályokat, hanem kiegészítik azt. Amennyiben úgy véli, hogy a termék hibás, lépjen kapcsolatba a *Nespresso*-val, hogy útmutatást kaphjon a javításra vonatkozóan. További információért látogasson el a [www.nespresso.com](http://www.nespresso.com) weboldalra.

# PIXIE

<b>FR</b>	<b>MANUEL D'INSTRUCTION</b>	<b>EN</b>	<b>INSTRUCTION MANUAL</b>	<b>2</b>
<b>DE</b>	<b>BEDIENUNGSANLEITUNG</b>	<b>IT</b>	<b>ISTRUZIONI PER L'USO</b>	<b>17</b>
<b>CZ</b>	<b>NÁVOD K POUŽITÍ</b>	<b>HU</b>	<b>HASZNÁLATI ÚTMUTATÓ</b>	<b>32</b>
<b>PL</b>	<b>INSTRUKCJA OBSŁUGI</b>	<b>SK</b>	<b>NÁVOD NA POUŽITIE</b>	<b>47</b>
<b>NL</b>	<b>GEBRUIKSAANWIJZING</b>			<b>62</b>

**C61  
D61**

*Nespresso*, to ekskluzywny system, który pozwala ci stworzyć idealne espresso za każdym razem. Wszystkie ekspresy *Nespresso* wyposażone są w niepowtarzalny system ekstrakcji, który gwarantuje ciśnienie na poziomie do 19 barów. Każdy z parametrów urządzenia został bardzo precyzyjnie obliczony, aby zapewnić możliwość wydobycia wszystkich aromatów, nadać kawie odpowiednią konsystencję i uzyskać niezwykle gęstą i delikatną piankę (cremę).

*Nespresso* je exkluzívny systém, ktorý vám za každým pripraví dokonalé Espresso.

Všetky kávovary *Nespresso* sú vybavené jedinečným systémom prípravy kávy, ktorý zaručuje tlak až 19 barov. Všetky parametre prípravy kávy boli veľmi citlivo nastavené tak, aby sa z káv uvoľnili všetky arómy, aby káva získala správnu konzistenciu, a aby sa vytvorila mimoriadne hustá a jemná pena.



## SPIS TREŚCI/ OBSAH



Przed włączeniem ekspresu należy zapoznać się z zaleceniami i środkami ostrożności opisanymi w niniejszej instrukcji.

Predtým, než prístroj prvýkrát použijete, prečítajte si pozorne všetky pokyny a všetky bezpečnostné upozornenia.

<b>Zasady bezpieczeństwa/Bezpečnostné pokyny</b>	<b>48–52</b>	<b>Czyszczenie/Ciśnienie</b>	<b>57</b>
<b>Informacje ogólne/Popis kávovaru</b>	<b>53</b>	<b>Odkamienianie/Odstránenie vodného kameňa</b>	<b>58–59</b>
<b>Pierwsze uruchomienie/Prvé použitie</b>	<b>54</b>	<b>Usuwanie usterek/Riešenie problémov</b>	<b>60</b>
<b>Przygotowanie kawy/Príprava kávy</b>	<b>55</b>	<b>Dane techniczne/Špecifikácie</b>	<b>60</b>
<b>Tryb oszczędzania energii/ Režim úspory energie</b>	<b>56</b>	<b>Skontaktuj się z Klubem Nespresso/Kontaktovanie Nespresso Clubu</b>	<b>60</b>
<b>Programowanie ilości wody/Programowanie objemu wody</b>	<b>56</b>	<b>Utylizacja i troska o środowisko/ Likvidácia prístroja a ochrana životného prostredia</b>	<b>61</b>
<b>Opróżnianie systemu z wody przed oddaniem do naprawy, przed okresem nieużywania lub w celu ochrony przed zamarznięciem/ Vypustenie systému pred obdobím nepoužívania, pri ochrane pred mrazom alebo pred plánovanou opravou</b>	<b>57</b>	<b>Gwarancja/Záruka</b>	<b>61</b>
<b>Przywracanie ustawień fabrycznych/Obnovenie výrobných nastavení</b>	<b>57</b>		

## ZASADY BEZPIECZEŃSTWA



**⚠ UWAGA! wskazówki dotyczące bezpieczeństwa dołączono do urządzenia. Przed pierwszym użyciem urządzenia należy uważnie je przeczytać. Należy przechowywać je w miejscu łatwo dostępnym, aby zawsze móc po nie sięgnąć.**

**⚠ UWAGA! w przypadku pojawienia się tego symbolu należy sprawdzić we wskazówkach dotyczących bezpieczeństwa, co zrobić, aby uniknąć ryzyka i uszkodzenia.**

**ℹ INFORMACJA! w przypadku pojawienia się tego symbolu należy postępować zgodnie z wyświetlonymi instrukcjami dotyczącymi poprawnego i bezpiecznego korzystania z**

### **urządzenia.**

- Ekspres do kawy służy do przygotowywania napojów zgodnie z niniejszą instrukcją.
- Zabrania się wykorzystywania urządzenia w celach innych niż cel określony w instrukcji.
- Ekspres do kawy przeznaczono do wykorzystywania w pomieszczeniach, w których panują umiarkowane temperatury.
- Nie wystawiać urządzenia na bezpośrednie działanie słońca i nie narażać na przedłużające się działanie wody i wilgoci.
- Urządzenie przeznaczono do wykorzystywania w warunkach domowych oraz w kuchniach sklepów, biur i innych miejsc pracy, przez klientów w hotelach, motelach oraz innych miejscach pobytu, takich jak pensjonaty typu bad and breakfast.
- Urządzenie może być używane przez dzieci w wieku od 8 lat, jeśli są pod opieką osób dorosłych udzielających

- odpowiednich wskazówek i świadomych możliwych zagrożeń. Czyszczenie i prace konserwacyjne mogą być prowadzone przez dzieci w wieku od 8 lat pod warunkiem, że są pod opieką osób dorosłych.
- Przechowuj urządzenie w miejscu niedostępnym dla dzieci poniżej 8 roku życia.
- Urządzenie może być używane przez osoby o ograniczonych zdolnościach fizycznych czy umysłowych, lub przez osoby niedoświadczone, jeśli są pod opieką oraz posiadają niezbędne informacje dotyczące użytkowania urządzenia oraz możliwych zagrożeń.
- Dzieci nie mogą używać urządzenia do zabawy.
- Producent wyłącza z zakresu gwarancji przypadki wykorzystania komercyjnego, niewłaściwej obsługi lub niewłaściwego wykorzystywania urządzenia, szkód wynikających z użytkowania urządzenia w innych celach,

niepoprawnego użytkowania, nieprofesjonalnej naprawy oraz nieprzestrzegania zapisów instrukcji obsługi i nie ponosi odpowiedzialności z tego tytułu.

### **Unikaj ryzyka porażenia prądem i pożaru.**

- W sytuacji awaryjnej natychmiast wyjąć wtyczkę z gniazda zasilającego.
- Urządzenie podłączać wyłącznie do odpowiednich, łatwo dostępnych gniazd z bolcem uziemiającym. Włączać urządzenie do źródła prądu dopiero po instalacji urządzenia. Upewnić się, że napięcie źródła zasilania jest takie samo, jak wskazano na tabliczce znamionowej. Niewłaściwe podłączenie urządzenia spowoduje anulowanie gwarancji.

### **Urządzenie może być podłączone tylko po instalacji.**

- Nie przeciągać przewodu po ostrych powierzchniach, nie zginać go oraz



## ZASADY BEZPIECZEŃSTWA

nie dopuszczać do jego zwisania.

- Nie zbliżać przewodu do źródeł ciepła i wilgoci.
- Jeżeli przewód zasilający lub wtyczka są uszkodzone, muszą one zostać wymienione przez producenta, pracownika serwisu lub osobę o podobnych kwalifikacjach. Podjęcie takich działań pozwoli uniknąć wszelkich potencjalnych zagrożeń.
- W przypadku uszkodzenia przewodu lub wtyczki, nie używać urządzenia. Zwrócić urządzenie do Klubu *Nespresso* lub autoryzowanego przedstawiciela *Nespresso*.
- Jeżeli konieczne jest użycie przedłużacza, należy użyć wyłącznie przedłużacza uziemionego, o przekroju przewodu minimum 1.5 mm<sup>2</sup> lub odpowiadającego mocy wejściowej.
- Aby uniknąć niebezpiecznego uszkodzenia, nie należy umieszczać urządzenia na gorących

powierzchniach, takich jak grzejniki, kuchenki, piece, palniki gazowe czy źródła otwartego ognia, ani w ich pobliżu.

- Urządzenie należy zawsze ustawiać w pozycji pionowej, na stabilnej i równej powierzchni. Powierzchnia ta musi być odporna na działanie ciepła i płynów, takich jak woda, kawa, środek do odkamieniania i inne. W trakcie używania urządzenia nie należy go umieszczać w szafce.
- Urządzenie nieużywane przez dłuższy czas należy odłączyć od źródła prądu. Odłączając urządzenie, należy chwycić za wtyczkę, a nie za przewód. W przeciwnym razie przewód może ulec uszkodzeniu.
- Przed czyszczeniem i konserwacją urządzenia należy wyjąć wtyczkę z gniazda i pozwolić urządzeniu wystygnąć.
- Nie należy dotykać przewodu mokrymi rękami.
- Nie zanurzać urządzenia ani jego części w wodzie ani w żadnym

innym płynie.

- Nie wkładać urządzenia ani jego części do zmywarki.
- Kontakt prądu elektrycznego z wodą jest bardzo niebezpieczny i może prowadzić do śmiertelnego porażenia prądem.
- Nie otwierać urządzenia pod groźbą porażenia prądem!
- Nie zatykać otworów znajdujących się na urządzeniu. Nieprzestrzeganie tego zakazu może skutkować pożarem lub porażeniem prądem!

### **Unikać możliwych zagrożeń w czasie obsługi urządzenia.**

- Nie pozostawiać działającego urządzenia bez nadzoru.
- Nie używać urządzenia w przypadku jego uszkodzenia lub niewłaściwego działania. Niezwłocznie wyjąć wtyczkę z gniazda elektrycznego.
- Uszkodzenie urządzenia może skutkować porażeniem prądem, poparzeniem i pożarem.
- Należy zawsze dokładnie zamykać

dźwignię i nie podnosić jej w czasie działania urządzenia.

Nieprzestrzeganie tego zakazu może skutkować poparzeniem.

- Nie wkładać palców pod wylot kawy (ryzyko poparzenia).
- Nie wkładać palców do głowicy parzącej ani do otworu na kapsułki (ryzyko urazu!)
- Jeżeli ostrze nie przebije kapsułki, woda będzie zbierać się wokół kapsułki i spowoduje uszkodzenie urządzenia.
- Nigdy nie używaj użytej, uszkodzonej lub zniekształconej kapsułki.
- Jeżeli kapsułka zablokuje się w komorze na kapsułki, należy wyłączyć urządzenie i wyjąć wtyczkę z gniazda. Należy skonsultować się z Klubem *Nespresso* lub z autoryzowanym przedstawicielem *Nespresso*.
- Zawsze napełniać zbiornik na wodę świeżą, zimną wodą pitną.
- Opróżnić zbiornik na wodę, jeżeli



## ZASADY BEZPIECZEŃSTWA/BEZPEČNOSTNÉ POKYNY

- urządzenie nie będzie użytkowane przez dłuższy czas (np. w czasie wakacji).
- Wymienić wodę w zbiorniku na wodę, jeżeli urządzenie nie jest użytkowane przez weekend lub podobny okres.
  - Aby uniknąć rozlania płynów wokół urządzenia, korzystać z urządzenia wyłącznie z zainstalowaną kratką i tacą ociekową.
  - Nie używać silnych środków do czyszczenia ani rozpuszczalników. Do czyszczenia urządzenia używać wilgotnej ścierki i łagodnego środka czyszczącego.
  - W czasie rozpakowywania urządzenia zdjąć folię plastikową z kratki ociekowej i wyrzucić.
  - Urządzenie jest zaprojektowane do używania kapsulek z kawą *Nespresso* dostępnych wyłącznie w Klubie *Nespresso* lub u autoryzowanego przedstawiciela *Nespresso*.
  - Wszystkie urządzenia *Nespresso* poddawane są ścisłym kontrolom.

Praktyczne testy niezawodności wykonywane są na wybranych losowo modelach. Niektóre urządzenia mogą więc nosić ślady wcześniejszego użytkowania.

- *Nespresso* zastrzega sobie prawo do zmiany instrukcji bez uprzedzenia.

### Odkamienianie

- Właściwie użyty środek *Nespresso* do odkamieniania pomaga w zapewnieniu poprawnego działania urządzenia przez cały okres jego eksploatacji i pozwala cieszyć się zawsze doskonałą jakością kawy.

**NALEŻY ZACHOWAĆ NINIEJSZĄ INSTRUKCJĘ**  
**Instrukcję należy przekazać następnemu użytkownikowi.**  
**Niniejsza instrukcja obsługi dostępna jest także w formacie PDF na stronie [nespresso.com](http://nespresso.com)**



**⚠ UPOZORNENIE: informacje o bezpieczeństwa pokynach są súčasťou balenia spotrebiča. Pred prvým použitím si ich pozorne preštudujte. Odložte ich na miesto, kde k nim máte prístup a môžete sa k nim kedykoľvek vrátiť.**

**⚠ UPOZORNENIE: tento symbol označuje riziko poranenia používateľa alebo poškodenia prístroja, prečítajte si, prosím, príslušnú časť návodu týkajúcu sa bezpečnostných pokynov.**

**ℹ PRE VAŠU INFORMÁCIU: v prípadoch, keď je zobrazený tento symbol, riadte sa pokynmi pre správne a bezpečné používanie prístroja.**

- Spotrebič je určený na prípravu nápojov podľa týchto pokynov.
- Nepoužívajte spotrebič na iné účely než na tie, na ktoré je určený.
- Tento spotrebič je určený na použitie v interiéri a nesmie byť vystavený extrémnym teplotám.
- Chráňte zariadenie pred priamym slnečným svetlom a dlhším pôsobením vody a vlhkosti.
- Kávovar je určený na použitie v domácnostiach a podobných podmienkach ako napríklad: v zamestnaneckých kuchynkách v obchodoch, kanceláriách či na iných pracoviskách; na chatách a chalupách; v hoteloch, motelloch, penziónoch a ostatných ubytovacích zariadeniach.
- Tento spotrebič môžu používať deti od 8 rokov, ak na ne dohliadajú dospelí, deti boli poučené o bezpečnom používaní spotrebiča a sú si plne vedomé

## BEZPEČNOSTNÉ POKYNY

rizík spojených s používaním spotrebiča. Čistenie a údržbu smú vykonávať deti od 8 rokov, vždy len pod dohľadom dospelého.

- Udržujte spotrebič a kábel mimo dosahu detí do 8 rokov.
- Osoby so zníženými fyzickými, zmyslovými alebo duševnými schopnosťami, alebo osoby, ktorých skúsenosti či znalosti sú nedostatočné, môžu tento spotrebič používať za predpokladu, že sú pod dohľadom, alebo boli poučené o bezpečnom používaní a rozumejú rizikám.
- Deti nesmú spotrebič používať ako hračku.
- Výrobca nenesie zodpovednosť a neposkytuje záruku v prípade komerčného využitia spotrebiča, v prípade nevhodného zaobchádzania alebo použitia. Výrobca nenesie zodpovednosť za škody spôsobené použitím na iné účely, než na aké je spotrebič

určený, nesprávnym použitím, neprofesionálnou opravou alebo nedodržaním inštrukcií uvedených v návode na použitie.

### **Vyhýbajte sa riziku smrteľného poranenia elektrickým prúdom a nebezpečenstvu požiaru.**

- V prípade núdze ihneď vytiahnite zástrčku zo zásuvky.
- Prístroj zapájajte len do vhodných, ľahko prístupných a uzemnených zásuviek. Ubezpečte sa, že napätie zdroja je rovnaké ako napätie uvedené na výkonovom štítku. Použitím nesprávneho zdroja pripojenia zaniká záruka.

### **Spotrebič môže byť pripojený až po inštalácii.**

- Kábel neohýbajte a neťahajte cez ostré hrany, neprivierajte (napr. do dverí) a nenechávajte voľne visieť.
- Udržujte šnúru v suchu a nevystavujte ju vysokým

teplotám.

- Ak sú sieťový kábel alebo zástrčka poškodené, z bezpečnostných dôvodov ich musí vymeniť výrobca, ním poverená osoba alebo osoba podobne kvalifikovaná.
- Ak sú kábel alebo zástrčka poškodené, spotrebič nezapínajte. Spotrebič v takom prípade vráťte do Nespresso Clubu alebo odovzdajte autorizovanému zástupcovi spoločnosti Nespresso.
- Ak musíte použiť predlžovací kábel, je potrebné použiť len uzemnený kábel s prierezom minimálne 1,5 mm<sup>2</sup> alebo kábel so zodpovedajúcim príkonom.
- Nikdy neukladajte spotrebič na horúci povrch, či do blízkosti tepelných zdrojov, ako radiátory, kachle, pece, plynové horáky, otvorený oheň a pod.
- Spotrebič vždy umiestnite na rovný, pevný a vodorovný povrch.
- Povrch musí byť odolný voči teplu a kvapalinám, ako voda, káva,

odvápňovací roztok a podobne. Zariadenie by sa nemalo používať v skrinke (v tesnom uzatvorenom priestore).

- Ak spotrebič nebudete dlhšiu dobu používať, odpojte ho z elektrickej siete. Pri vyťahovaní šnúry zo zásuvky ťahajte za zástrčku, nie za šnúru, aby nedošlo k poškodeniu šnúry.
- Pred čistením a údržbou vytiahnite šnúru z elektrickej zásuvky a nechajte prístroj vychladnúť.
- Nikdy sa nedotýkajte šnúry mokrymi rukami.
- Nikdy neponárajte spotrebič ani jeho časť do vody alebo inej tekutiny.
- Nikdy nedávajte kávovar alebo jeho časti do umývačky riadu.
- Elektrina a voda je nebezpečná kombinácia, môže spôsobiť smrteľné zranenie elektrickým prúdom.
- Neotvárajte spotrebič. Zariadenie je pod napätím.



## BEZPEČNOSTNÉ POKYNY

---

- Do otvorov nič nekladajte, mohli by ste spôsobiť požiar alebo zasiahnutie elektrickým prúdom!

### **Pri používaní spotrebiča sa vyhýbajte možným poškodeniam prístroja a nebezpečenstvu zranenia.**

- Zariadenie, ktoré je práve v prevádzke, nikdy nenechajte bez dozoru.
- Zariadenie nepoužívajte, ak je poškodené, alebo nefunguje, ako by malo. Ihneď vyťahnite zástrčku zo zásuvky. Kontaktujte *Nespresso Club* alebo autorizovaného zástupcu spoločnosti *Nespresso*.
- Poškodený spotrebič môže spôsobiť zranenie elektrickým prúdom, popáleniny a požiar.
- Vždy úplne sklopte páku a nikdy ju nezdvíhajte počas prevádzky prístroja. Mohlo by dôjsť k obareniu.
- Nedávajte prsty pod výpusť kávy, hrozí obarenie.

- Nevkladajte prsty do priestoru na kapsuly. Nebezpečenstvo zranenia!
- V prípade, že čepele neprerazia kapsulu, voda by mohla prúdiť okolo kapsuly a poškodiť kávovar.
- Nikdy nepoužívajte použitú, poškodenú alebo zdeformovanú kapsulu.
- Ak sa kapsula zasekne v priestore na kapsule, vypnite kávovar a predtým než čokoľvek urobíte, odpojte ho z elektrickej siete. Kontaktujte *Nespresso Club* alebo autorizovaného zástupcu spoločnosti *Nespresso*.
- Nádržku na vodu vždy naplňte studenou a čerstvou pitnou vodou.
- V prípade, že kávovar nebudete dlhšie používať (dovolenka a pod.), vylejte vodu z nádržky.
- V prípade, že ste kávovar niekoľko dní (napr. cez víkend) nepoužívali, vymeňte vodu v nádržke.
- Nepoužívajte spotrebič bez zbernej misky a mriežky na odkvapkávanie, aby sa do okolia kávovaru nevyliala

káva ani iné kvapaliny.

- Nepoužívajte silné čistiace prostriedky ani rozpúšťadlá. Na čistenie povrchu kávovaru použite čistú vlhkú utierku a jemný čistiaci prostriedok.
- Prístroj čistite len čistými pomôckami.
- Pri rozbalovaní kávovaru odstráňte plastovú fóliu a vyhodte ju do príslušného smetného koša.
- Tento spotrebič je určený pre použitie kávových kapsúl *Nespresso*, ktoré môžete zakúpiť výlučne v *Nespresso Clube* alebo v sieti výhradného zastúpenia spoločnosti *Nespresso*.
- Všetky prístroje *Nespresso* prechádzajú prísnymi kontrolami. Testy spoľahlivosti v podmienkach normálneho použitia sa vykonávajú na náhodne vybraných kávovaroch. Tie potom môžu vykazovať známky bežného použitia.
- *Nespresso* si vyhradzuje právo

meniť návody na použitie bez predchádzajúceho upozornenia.

### **Odstránenie vodného kameňa.**

- Správne použitý odvápnovací roztok *Nespresso* pomáha zabezpečiť správne fungovanie kávovaru počas jeho životnosti a umožňuje konzistentne pripravovať kávu tak, aby pôžitok z nej bol stále rovnaký ako v prvý deň používania. Správne množstvo roztoku a postup pri odstránení vodného kameňa nájdete v príručke používateľa, ktorá je súčasťou odvápnovacej sady *Nespresso*.

### **TENTO NÁVOD STAROSTLIVO UCHOVAJTE.**

**Odovzdajte ho každému ďalšiemu užívateľovi kávovaru. Tento návod je tiež k dispozícii vo formáte PDF na [nespresso.com](https://www.nespresso.com)**

## INFORMACJE OGÓLNE/ POPIS KÁVOVARU

### Zawartość opakowania Obsah balenia



Ekspres do kawy  
Kávovar



Zestaw degustacyjny kapsułek  
*Nespresso* w prezencie  
Darčeková ochutnávková sada kapsúl  
*Nespresso*

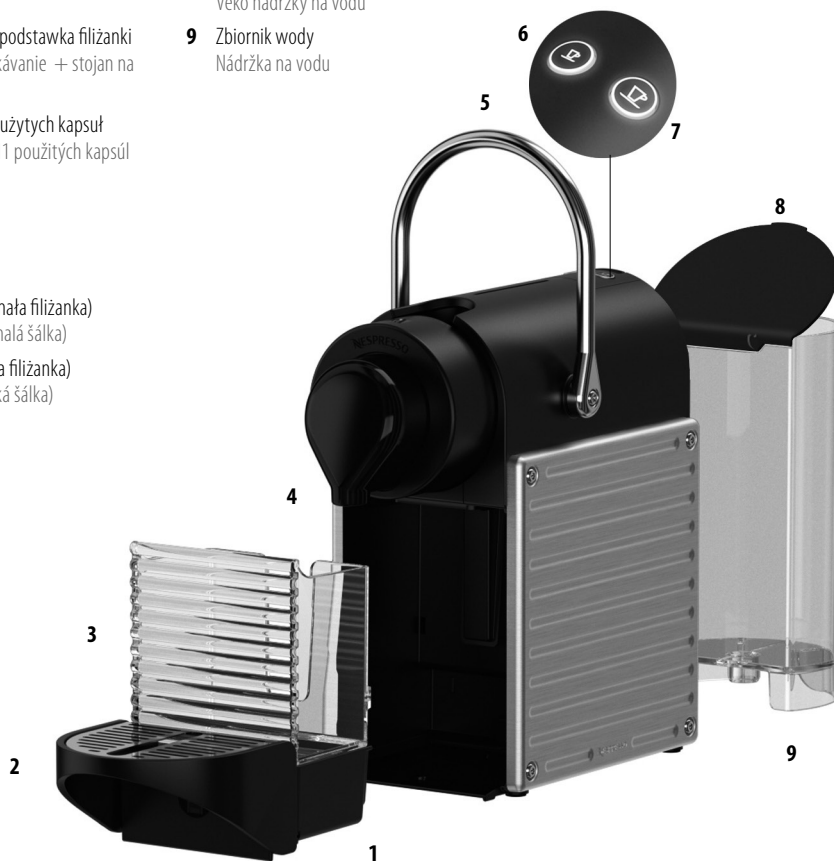


Broszura «Witamy w świecie  
*Nespresso*»  
Sada uvítacích brožúr *Nespresso*



Instrukcja użytkowania  
Stručná uživatelská príručka

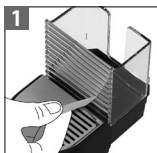
- 1 Tacka ociekowa  
Zberná miska
- 2 Kratka ociekowa + podstawa filiżanki  
Mriežka na odkvapkávanie + stojan na šálku
- 3 Pojemnik na 9–11 zużytych kapsułek  
Nádoba na na 9 až 11 použitých kapsúl
- 4 Wylot kawy  
Výpusť kávy
- 5 Dźwignia  
Páka
- 6 Przycisk espresso (mała filiżanka)  
Tlačidlo Espresso (malá šálka)
- 7 Przycisk lungo (duża filiżanka)  
Tlačidlo Lungo (veľká šálka)
- 8 Pokrywa zbiornika wody  
Veko nádržky na vodu
- 9 Zbiornik wody  
Nádržka na vodu



PL  
SK

## PIERWSZE URUCHOMIENIE/ PRVÉ POUŽITIE

⚠ Najpierw należy zapoznać się z zasadami bezpieczeństwa aby uniknąć porażenia prądem i pożaru/  
⚠ Vyhňte sa riziku požiaru a zranenia elektrickým prúdom. Pred prvým použitím si prečítajte pokyny pre bezpečné používanie.



Zdjąć folię z kratki ociekowej.  
Odstráňte plastovú fóliu z mriežky na odkvapkávanie.



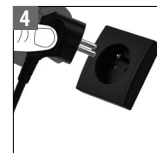
Wyjąć zbiornik wody i pojemnik na kapsuły.  
Rozwinąć potrzebny odcinek przewodu, a pozostałą długość części umieścić pod urządzeniem.

Odnímte nádržku na vodu a zásobník na kapsuly.  
Upravte dĺžku šnúry tak, aby ste prebytočnú šnúru nenechali voľne visieť. Uložte ju do držiaka na spodnej časti prístroja.

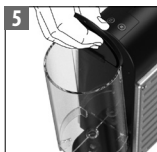


Umieścić pozostały odcinek przewodu w przewodnicy pod urządzeniem i ustawić ekspres w pozycji pionowej.

Kávovar postavte rovno.



Podłączyć urządzenie do zasilania.  
Zapojte kávovar do elektrickej siete.



Zbiornik wody można przenosić, trzymając za pokrywę.  
Nádržku na vodu je možné pri prenášaní držať za veko.



Oplúkať zbiornik wody przed napełnieniem.  
Nádržku na vodu najprv opláchnite a potom ju doplna naplňte pitnou vodou.

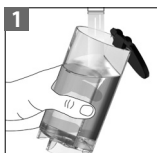


Włączyć ekspres naciskając przycisk Espresso lub Lungo. Migające diody: nagrzewanie  
Diody podświetlone na stałe: ekspres gotowy do pracy  
Kávovar zapnete stlačením tlačidla Espresso alebo Lungo. Kontrolky blikajú: zahrievanie. Kontrolky svietia: kávovar je pripravený na použitie.



Umieścić pojemnik wypełniony co najmniej 110 ml wody pod otworem wylotu kawy i wcisnąć przycisk Lungo, w celu rozpoczęcia płukania urządzenia. Powtórzyć trzy razy.  
Umiestnite nádobu pod výpusť kávy a stlačte tlačidlo Lungo. Začne preplachovanie. Opakujte trikrát.

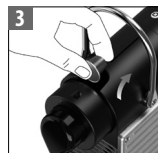
## PRZYGOTOWANIE KAWY/ PRÍPRAVA KÁVY



Przepłukać zbiornik wody i napełnić. Zbiornik wody można przenosić trzymając za pokrywę. Nádružku na vodu najprv opláchnite a potom ju doplna naplňte pitnou vodou. Nádružku na vodu je možné pri prenášaní držať za veko.



Włączyć ekspres naciskając przycisk Espresso lub Lungo. Migające diody: nagrzewanie. Diody podświetlone na stałe: ekspres gotowy do pracy. Kávovar zapnete stlačením tlačidla Espresso alebo Lungo. Kontrolky blikajú: zahrievanie. Kontrolky svetia: kávovar je pripravený na použitie.



Unieść dźwignię i włożyć kapsułę. Zdvihnite páku do najvyššej polohy a vložte kapsulu.



Opustić dźwignię i umieścić filizankę pod otworem wylotu kawy. Sklopte páku a pod výpust kávy vložte šálku.

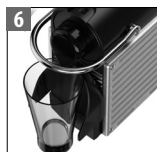
**⚠ Nie unosić dźwigni podczas pracy urządzenia; stosować zasady bezpieczeństwa w celu uniknięcia ryzyka urazu podczas obsługi urządzenia/**

**⚠ Nikdy nedvíhajte páku počas prípravy kávy. Riadte sa bezpečnostnými pokynmi.**



Podczas fazy nagrzewania można nacisnąć przycisk kawy. Kawa zacznie wypływać automatycznie, kiedy urządzenie wejdzie w tryb gotowości.

Počas fázy zohrievania kávovaru môžete stlačiť tlačidlo na prípravu kávy. Keď bude kávovar pripravený na použitie, z výpustu vytečie vybraná káva.



W celu przygotowania Latte Macchiato w wysokiej szklance należy unieść podstawkę filizanki do pozycji pionowej. Podstawka automatycznie opadnie po wyjęciu szklanki, aby zapobiec rozlaniu płynu na powierzchnie wokół urządzenia.

Ak chcete vložiť pohár na Latte Macchiato, zložte stojan na šálku do zvislej polohy. Keď dáte pohár preč, stojan sám spadne späť na svoje miesto a zachytí kvapkajúcu vodu či kávu.



**i** Wcisnąć przycisk Espresso (40 ml) lub przycisk Lungo (110 ml). Proces przygotowania parzenia zakończy się automatycznie. W celu zatrzymania wypływu kawy lub zwiększenia ilości kawy nacisnąć przycisk ponownie.

**i** Přípravu kávy spustíte stlačením tlačidla Espresso (40 ml) alebo Lungo (110 ml). Prúd kávy sa zastaví automaticky. Ak chcete prúd kávy zastaviť, alebo naopak pridať vodu, tlačidlo stlačte znovu.

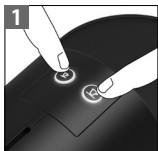


Wyjąć filizankę. Podnieść i zamknąć dźwignię, w celu usunięcia kapsuły do zbiornika zużytych kapsuł.

Vezmite si šálku s kávu. Zdvihnite a sklopte páku, použitú kapsulu tým vysuniete do nádoby na použité kapsuly.

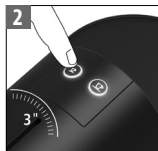
## TRYB OSZCZĘDZANIA ENERGII REŻIM ÚSPORY ENERGIE

Ekspres wyposażony jest w system oszczędzania energii. Wyłączy się automatycznie po 9 minutach nieużywania. Tento kávovar je vybavený funkciou úspory energie. Kávovar sa automaticky vypne po 9 minútach nečinnosti.



Wyłączyć ekspres wciskając jednocześnie przyciski Espresso i Lungo.

Pre vypnutie kávovaru skôr ako sa vypne automaticky stisknite súčasne tlačidlá Espresso a Lungo.



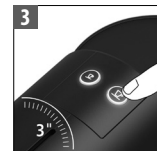
Gdy ekspres jest wyłączony wcisnąć i przytrzymać przycisk Espresso przez 3 sekundy. Przycisk Espresso zacznie migać by potwierdzić bieżące ustawienie.

Nechajte kávovar vypnutý a 3 sekundy podržte tlačidlo Espresso. Tlačidlo Espresso blikaním zobrazí aktuálne nastavenie.

By zmienić ustawienia należy wcisnąć przycisk Espresso:

Raz by ekspres wyłączył się po 30 minutach  
Jeszcze raz by wyłączył się po 9 minutach  
1x pojedyncze miganie: 9 minut  
2x podwójne miganie: 30 minut

Ak chcete zmeniť toto nastavenie, stlačte tlačidlo Espresso: Jedenkrát, ak chcete automatické nastavenie nastaviť na 30 minút. Dvakrát, ak ho chcete nastaviť na 9 minút.  
1x jedno bliknutie: 9 minút  
2x dvojité bliknutie: 30 minút



Aby wyjść z trybu ustawień wcisnąć i przytrzymać przycisk Lungo przez 3 sekundy.

Režim úspory energie ukončíte, ak stlačíte tlačidlo Lungo a podržíte ho 3 sekundy.

## PROGRAMOWANIE ILOŚCI WODY/ PROGRAMOVANIE OBJEMU VODY



Napełnić zbiornik wody i włożyć kapsułę. Naplnite nádržku na vodu a vložte kapsulu.



Wcisnąć i przytrzymać przycisk Espresso lub Lungo. Stlačte a podržte tlačidlo Espresso alebo Lungo.



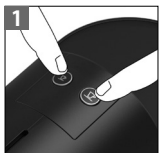
Zwolnić przycisk po uzyskaniu pożądanej ilości. Keď je v šálke požadovaný objem, uvoľnite tlačidlo.



Ilość wody została zapamiętana. Tento objem sa uloží.



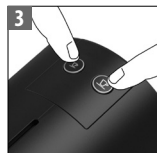
## OPRÓŻNIANIE SYSTEMU Z WODY PRZED ODDANIEM DO NAPRAWY, PRZED OKRESEM NIEUŻYWANIA LUB W CELU OCHRONY PRZED ZAMARZNIĘCIEM/ VYPUSTENIE SYSTÉMU PRED ODOBÍM BEZ POUŽÍVANIA, PRI OCHRANE PRED MRAZOM ALEBO PRED PLÁNNOU OPRAVOU



Wyłączyć ekspres wciskając jednocześnie przyciski Espresso i Lungo. Režim vypúšťania spustíte súčasným stlačením tlačidiel Espresso a Lungo. Kávovar sa vypne.



Wyjąć zbiornik wody. Podnieść dźwignię do pozycji pionowej. Opuścić dźwignię. Umieścić zbiornik pod otworem wylotu kawy. Odnímate nádržku na vodu. Zaklopte páku. Pod výpust kávy postavte nádobu.



Gdy ekspres jest wyłączony wcisnąć i przytrzymać przyciski Espresso i Lungo przez 3 sekundy. Przyciski zaczną migać na przemian. Poczekać do całkowitego usunięcia wody. Stlačte tlačidlá Espresso a podržte ich 3 sekundy. Obe LED diódy striedavo blikajú. Počkajte, kým z výpustu neprestane tiecť voda.

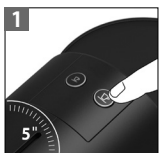


Urządzenie wyłączy się automatycznie. Kávovar sa automaticky vypne.

PL  
SK

## PRZYWRACANIE USTAWIENÍ FABRYCZNYCH/ OBNOVENIE VÝROBNÝCH NASTAVENÍ

- Ustawienia fabryczne: Espresso: 40 ml, Lungo: 110 ml, Automatyczne wyłączenie: 9 min.
- Výrobné nastavenia: Espresso: 40 ml, Lungo: 110 ml; Režim automatického vypnutia: po 9 minútach.



Gdy ekspres jest wyłączony wcisnąć i przytrzymać przycisk Lungo przez 5 sekund. Nechajte kávovar vypnutý a 5 sekúnd podržte tlačidlo Lungo.

Obydve diody zamigają 3 razy w celu potwierdzenia przywrócenia ustawień fabrycznych. LED diódy trikrát rýchlo zablikajú: výrobné nastavenia boli obnovené.

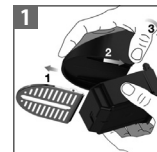
Następnie diody zaczną migać jak zazwyczaj przy nagrzewaniu. Diódy podświetlone na stałe: ekspres gotowy do pracy. LED diódy budú počas nahrievania normálne blikat', až kým kávovar nebude pripravený. - Diódy neprerušované s vietia: kávovar je pripravený na použitie.

## CZYSZCZENIE/ ČISTENIE

- Nie stosować agresywnych silnych środków czyszczących lub na bazie rozpuszczalnika. Nie myć w zmywarce.
- Nepoužívajte silné čistiace prostriedky ani rozpúšťadlá. Nedávajte do umývačky riadu.

Nie zanurzać urządzenia lub jego części pod wodą/  
 Nikdy neponarajte spotřebič ani jeho část do vody .

Regularnie czyścić otwór wylotu kawy wilgotną szmatką. Výpust kávy pravidelne čistite vlhkou utierkou.



Aby złożyć (rozłożyć) podstawkę filiżanki i tackę: usunąć kratkę, złożyć obie części tak aby przylegały do siebie i zaczepić (odczepić) tackę do uchwytu podstawki filiżanki.

Ak chcete spojiť stojan na šálku a odkvapkávacia misku, odstráňte mriežku, stojan na šálku a odkvapkávacia misku priložte k sebe a misku pripnite k stojanu na šálku.

## ODKAMENIANIE/ ODSTRÁNENIE VOD- NÉHO KAMEŇA

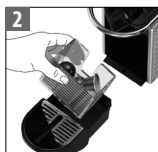
www.nespresso.com/descaling

-  Czas procesu około 15 minut/
-  Trvanie približne 15 minút.

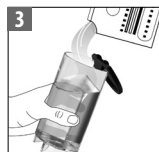
 Zapoznać się z zasadami bezpieczeństwa procedury odkamieniania umieszczonymi na opakowaniu środka do odkamieniania i sprawdzić częstotliwość wykonywania procesu w tabeli (zob. strona 59)/  Prečítajte si bezpečnostné pokyny na odvápnovacej sade a riadte sa tabuľkou frekvencie odstraňovania vodného kameňa (pozri str. 59)



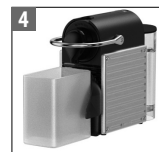
Usunąć kapsułę i opuścić dźwignię.  
Vyberte kapsulu a zaklopte páku.



Opróżnić tackę i pojemnik zużytych kapsuł.  
Vyprázdnite zbernú miskú a nádobu na použité kapsuly.



Napełnić zbiornik wody 0,5 L wody i dodać płyn odkamieniający *Nespresso*.  
Nalejte do nádržky na vodu 0,5 l vody a odvápnovací roztok *Nespresso*.



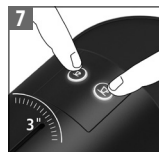
Umieścić zbiornik (minimalna ilość: 0,6 L) pod otworem wylotu kawy.  
Postavte pod výpust kávy nádobu s minimálnym objemom 0,6 l.



Włączyć urządzenie.  
Zapnite kávovar.



Pulsujące diody: nagrzewanie. Światło stałe: gotowe.  
Kontrolka bliká: zahrievanie.  
Svieti: kávovar je pripravený na použitie.



Wcisnąć jednocześnie oba przyciski kawy i przytrzymać przez trzy sekundy. Diody zaczną pulsować.  
Stlačte obe tlačidlá na prípravu kávy a podržte tri sekundy. Začnú blikat.

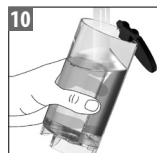


Wcisnąć przycisk Lungo i poczekać do chwili opróżnienia zbiornika.  
Stlačte tlačidlo Lungo a počkajte, kým sa nádržka na vodu vyprázdni.



Ponownie napełnić zbiornik użytym roztworem odkamieniacza i powtórzyć krok 8.

Nádržku na vodu opäť naplňte použitým roztokom a opakujte krok 8.



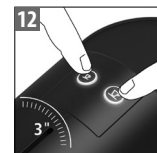
Opróżnić i opłukać zbiornik wody. Napełnić wodą pitną.

Vyprázdňte a opláchnite nádržku na vodu. Naplňte ju pitnou vodou.



Po zakończeniu naciśnij przycisk Lungo, aby wypłukać ekspres. Po opróżnieniu zbiornika wody powtórz jeszcze raz kroki 10 i 11.

Prepláchnite kávovar stlačením tlačidla Lungo. Po výprázdnení nádržky na vodu zopakujte kroky 10 a 11 ešte raz.



Aby opuścić tryb usuwania kamienia, naciśnij oba przyciski jednocześnie przez 3 sekundy. Ekspres jest teraz gotowy do użycia.

Režim odstránenia vodného kameňa opustíte, keď obe tlačidlá stlačíte a 3 sekundy podržíte. Kávovar je pripravený na použitie.



**⚠ UWAGA** Roztwór do odkamieniania może być szkodliwy. Unikać kontaktu z oczami, skórą i powierzchniami. W tabeli podano częstotliwość wykonywania procesu odkamieniania, wymaganą dla optymalnego działania urządzenia, w oparciu o twardość wody. W celu uzyskania dodatkowych informacji dotyczących odkamieniania, proszę skontaktować się z Klubem *Nespresso*.

**⚠ UPOZORNENIE:**

Roztok na odstránenie vodného kameňa môže byť zdraviu škodlivý. Zabráňte kontaktu s očami, pokožkou a citlivými plochami. Odporúčame používať odvápnovaciu sadu *Nespresso*, ktorá je špecificky prispôbena kávovarom *Nespresso*. Informáciu o tom, ako často je potrebné odstraňovať vodný kameň, aby kávovar fungoval bezchybne, nájdete v tabuľke. Závisí to od tvrdosti vody, ktorú používate. Ak máte akékoľvek ďalšie otázky týkajúce sa odstránenia vodného kameňa, kontaktujte, prosím, *Nespresso Club*.

Twardość wody:		Odkamieniacz po:	
Tvrdosť vody:		Odstraňovanie vodného kameňa po:	
fH	dH	CaCO <sub>3</sub>	Ilość filiżanek, Počet šálok (40 ml)
36	20	360 mg/l	1000
18	10	180 mg/l	2000
0	0	0 mg/l	4000

fh Francja  
Francúzska stupnica








dh Niemcy  
Nemecká stupnica

CaCO<sub>3</sub> Węglan wapnia  
Koncentrácia uhličitánu vápenatého

## USUWANIE USTEREK/ RIEŠENIE PROBLÉMOV

Brak sygnalizacji świetlnej.	→ Urządzenie wyłączyło się automatycznie; włącz ekspres. → Sprawdź układ zasilania: wtyczka, napięcie, bezpiecznik.
Brak kawy, brak wody.	→ Sprawdź zbiornik wody; jeżeli jest pusty, napełnij wodą pitną. Przeprowadzić proces odkamieniania jeżeli to konieczne. → Unieść dźwignię. Wcisnąć przycisk kawy i poczekać na wypłynięcie wody.
Kawa nie jest odpowiednio wystarczająco gorąca.	→ Ogrzać Podgrzać filiżankę. Przeprowadzić proces odkamieniania, jeżeli to konieczne.
Nie można całkowicie opuścić dźwigni.	→ Opróżnić pojemnik kapsuł/Sprawdzić, czy w urządzeniu nie ma zablokowanej kapsuły.
Wyciek lub nietypowy wypływ kawy.	→ Sprawdź prawidłowe ustawienie zbiornika wody.
Nieregularne pulsowanie diod przycisków.	→ Skontaktować się z Klubem <i>Nespresso</i> . → Przerwać proces odkamieniania (zob. rozdział dotyczący odkamieniania).
Brak kawy, wypływa sama woda (mimo włożonej kapsuły).	→ W razie wystąpienia problemu, skontaktować się z Klubem <i>Nespresso</i> .
Urządzenie wyłącza się samoczynnie.	→ W celu oszczędzania energii, urządzenie wyłączy się automatycznie po 9 minutach; zob. rozdział «Tryb oszczędzania energii».
Nesvieti žiadna kontrolka.	→ Kávovar sa automaticky vypol, zapnite ho. → Skontrolujte zástrčku, zásuvku, napätie a poistky.
Netečie voda ani káva.	→ Skontrolujte nádržku na vodu, ak je prázdna, dolejte pitnú vodu. V prípade potreby odstráňte vodný kameň. → Zdvihnite páku. Stlačte tlačidlo na prípravu kávy a počkajte, kým začne vytekať voda.
Káva nie je dostatočne horúca.	→ Predhrejte šálku. V prípade potreby odstráňte vodný kameň.
Páku nie je možné sklopiť úplne.	→ Vyprázdnite zásobník na kapsuly a skontrolujte, či vo vnútri kávovaru nie je zablokovaná kapsula.
Káva preteká, alebo tečie inak, než by mala.	→ Skontrolujte, či je nádržka na vodu nasadená správne.
Indikátory blikajú nepravidelne.	→ Kontaktujte <i>Nespresso Club</i> . → Ukončíte režim odstraňovania vodného kameňa (pozri Odstránenie vodného kameňa).
Netečie káva, len voda (napriek vloženej kapsule).	→ V prípade problémov volajte <i>Nespresso Club</i> .
Kávovar sa sám vypol.	→ Z dôvodu úspory energie sa kávovar automaticky vypína po 9 minútach nečinnosti. Pozri paragraf Režim úspory energie.

## DANE TECHNICZNE/ ŠPECIFIKÁCIE

	220-240 V, 50-60 Hz, <1260 W
<b>P<sub>max</sub></b>	19 bar
	~ 3 kg
	0.7 L/0,7 l
	 11.1 cm  23.5 cm  32.6 cm

## SKONTAKTUJ SIĘ Z KLUBEM NESPRESSO CLUB/ KONTAKTOVANIE NESPRESSO CLUBU

W celu uzyskania dodatkowych informacji, w razie wystąpienia problemów lub w celu uzyskania porady, proszę skontaktować się z Klubem *Nespresso*. Informacje kontaktowe Klubu *Nespresso* znajdują się w broszurze «Witamy w świecie *Nespresso*» w opakowaniu lub na stronie internetowej pod adresem [nespresso.com](http://nespresso.com)

Ak potrebujete ďalšie informácie, ak máte problém, alebo ak potrebujete radu, kontaktujte *Nespresso Club*. Kontaktné údaje *Nespresso Clubu* možno nájsť v Sade uvítacích brožúr *Nespresso* pribalených ku kávovaru alebo na [nespresso.com](http://nespresso.com)

## UTYLIZACJA I TROSKA O ŚRODOWISKO/ LIKVIDÁCIA PRÍSTROJA A OCHRANA ŽIVOTNÉHO PROSTREDIA

Urządzenie spełnia wymagania dyrektywy EU Directive 2012/19/EC.

Opakowanie i urządzenie zawierają surowce wtórne. Urządzenie zostało wyprodukowane przy użyciu cennych materiałów, które mogą zostać odzyskane i przetworzone. Segregacja odpadów ułatwia przetwarzanie cennych surowców. Urządzenie przeznaczone do utylizacji należy pozostawić w punkcie odbioru. Informacji na temat utylizacji udzielają lokalne władze. [www.nespresso.com/positive](http://www.nespresso.com/positive)

Toto zariadenie zodpovedá norme EÚ 2012/19/ES. Obalové materiály a zariadenie obsahujú recyklovateľné materiály.

Prístroj obsahuje cenné materiály, ktoré je možné znovu použiť alebo recyklovať. Separácia odpadu podľa materiálov uľahčuje recykláciu cenných surovín. Prístroj odnesť na zberné miesto. Informácie týkajúce sa odpadového hospodárstva získate od miestnych úradov. Ak chcete vedieť viac o stratégii spoločnosti v oblasti trvalej udržateľnosti, navštívte [www.nespresso.com/positive](http://www.nespresso.com/positive)

## GWARANCJA/ ZÁRUKA

*Nespresso* gwarantuje, że ten produkt będzie wolny od wad materiałowych i wad wykonania przez okres 2 lat. Okres gwarancji rozpoczyna się w dniu zakupu. W celu ustalenia tej daty firma *Nespresso* wymaga przedstawienia oryginalnego dowodu zakupu. W okresie gwarancji firma *Nespresso* naprawi lub wymieni wadliwy produkt według własnego uznania, bez opłat ze strony właściciela. Produkty zastępcze lub naprawione części będą objęte gwarancją tylko przez pozostały okres pierwotnej gwarancji lub okres sześciu miesięcy w zależności od tego, która wartość będzie większa. Niniejsza ograniczona gwarancja nie obejmuje uszkodzeń spowodowanych zaniedbaniem, wypadkiem, niewłaściwym użyciem lub innymi przyczynami, które są poza kontrolą *Nespresso*, w tym między innymi: normalnym zużyciem, zaniedbaniem lub nieprzestrzeganiem instrukcji obsługi produktu, niewłaściwą lub niewystarczającą konserwacją, odkładaniem się kamienia lub odkamienianiem, podłączeniem do niewłaściwego zasilania, nieuprawnioną modyfikacją lub naprawą produktu, użyciem w celach komercyjnych, pożarem, uderzeniem pioruna, powodzią lub innymi przyczynami zewnętrznymi. Niniejsza gwarancja obowiązuje tylko w kraju zakupu lub w innych krajach, gdzie *Nespresso* prowadzi sprzedaż lub serwis tego modelu z identycznymi specyfikacjami technicznymi. Serwis gwarancyjny poza krajem zakupu jest ograniczony do warunków analogicznej gwarancji w kraju serwisowania. Jeśli koszt napraw lub wymiany nie będzie objęty niniejszą gwarancją, *Nespresso* poinformuje właściciela o koszcie, którym zostanie obciążony. Ta ograniczona gwarancja będzie obejmować cały zakres odpowiedzialności *Nespresso* niezależnie od przyczyn. Poza zakresem dozwolonym przez obowiązujące prawo warunki niniejszej ograniczonej gwarancji nie wykluczają, nie ograniczają ani nie modyfikują wiążących praw ustawowych mających zastosowanie do sprzedaży tego produktu i stanowią uzupełnienie tych praw. Jeśli uważasz, że Twój produkt jest wadliwy, skontaktuj się z *Nespresso* w celu uzyskania instrukcji dotyczących naprawy. Dane kontaktowe można znaleźć w naszej witrynie pod adresem [www.nespresso.com](http://www.nespresso.com)

Spoločnosť *Nespresso* zaručuje, že tento výrobok bude bez chýb v materiáloch a v spracovaní po dobu 2 rokov. Záručná doba začína plynúť dňom zakúpenia a spoločnosť *Nespresso* vyžaduje predloženie pôvodného dokladu o kúpe pre stanovenie dátumu. Počas záručnej doby spoločnosť *Nespresso* buď opraví alebo nahradí majiteľovi akýkoľvek chybný výrobok bezplatne, podľa vlastného uváženia. Náhradné výrobky alebo opravené diely budú mať záruku len za nevyčerpanú časť pôvodnej záruky alebo na obdobie šiestich mesiacov, podľa toho, čo je dlhšie. Táto obmedzená záruka sa nevzťahuje na chyby spôsobené nedbanlivosťou, nehodami, nesprávnym používaním alebo akoukoľvek inou príčinou, ktorá je mimo riadnej kontroly spoločnosti *Nespresso*, vrátane, ale nie obmedzene bežného opotrebovania, nedbanlivosti alebo nedodržania návodu na použitie, nesprávnej alebo nedostatočnej údržby, usadenín vápnika alebo odstraňovania vodného kameňa, pripojenia k nesprávnemu zdroju napájaniu, neoprávnenej úpravy alebo opravy výrobku, používania na komerčné účely, požiaru, blesku, povodní alebo iných vonkajších príčin. Táto záruka platí iba v krajine nákupu alebo v iných krajinách, v ktorých spoločnosť *Nespresso* predáva alebo dodáva rovnaký model s rovnakými technickými vlastnosťami. Záručný servis mimo krajiny nákupu je obmedzený na zmluvné podmienky príslušnej záruky v krajine, kde sa daná služba poskytuje. Ak sa na opravu alebo výmenu nevzťahuje táto záruka, spoločnosť *Nespresso* to oznámi majiteľovi a náklady budú účtované danému majiteľovi. Táto obmedzená záruka musí byť v plnom rozsahu zodpovednosti spoločnosti *Nespresso*. S výnimkou rozsahu povoleného príslušnými právnymi predpismi podmienky tejto obmedzenej záruky nevyklúčujú, neobmedzujú ani neupravujú povinné zákonné práva uplatniteľné pre predaj tohto výrobku a sú dodatkom k týmto právam. Ak si myslíte, že je váš výrobok chybný, kontaktujte spoločnosť *Nespresso*, ktorá vám poskytne pokyny ako postupovať pri opravě. Navštívte našu webovú stránku na adrese [www.Nespresso.com](http://www.Nespresso.com), kde nájdete kontaktné údaje.



<b>FR</b>	<b>MANUEL D'INSTRUCTION</b>	<b>EN</b>	<b>INSTRUCTION MANUAL</b>	<b>2</b>
<b>DE</b>	<b>BEDIENUNGSANLEITUNG</b>	<b>IT</b>	<b>ISTRUZIONI PER L'USO</b>	<b>17</b>
<b>CZ</b>	<b>NÁVOD K POUŽITÍ</b>	<b>HU</b>	<b>HASZNÁLATI ÚTMUTATÓ</b>	<b>32</b>
<b>PL</b>	<b>INSTRUKCJA OBSŁUGI</b>	<b>SK</b>	<b>NÁVOD NA POUŽITIE</b>	<b>47</b>
<b>NL</b>	<b>GEBRUIKSAANWIJZING</b>			<b>62</b>

*Nespresso* is een exclusief systeem om het perfecte kopje espresso te bereiden, keer op keer. Alle *Nespresso* machines zijn uitgerust met een uniek extractiesysteem dat tot 19 bar druk garandeert. Iedere parameter is met grote precisie berekend om te verzekeren dat alle aroma's van iedere capsule volledig onttrokken worden, zodat de koffie body krijgt en een buitengewoon dikke en zachte crema.

## INHOUDSOPGAVE



Lees de instructies en veiligheidsmaatregelen in deze handleiding aandachtig door voordat u de machine gebruikt!

<b>Veiligheidsmaatregelen</b>	<b>63–65</b>	<b>Storingen opsporen en verhelpen</b>	<b>73</b>
<b>Overzicht</b>	<b>66</b>	<b>Technische gegevens</b>	<b>73</b>
<b>Eerste gebruik</b>	<b>67</b>	<b>Contact opnemen met <i>Nespresso</i></b>	<b>73</b>
<b>Koffie bereiden</b>	<b>68</b>	<b>Afvoeren en milieubescherming</b>	<b>74</b>
<b>Spaarstand</b>	<b>69</b>	<b>Garantie</b>	<b>74</b>
<b>Waterhoeveelheid instellen</b>	<b>69</b>		
<b>Het systeem leegmaken voor een periode van niet-gebruik en ter bescherming tegen vorst of voor een reparatie</b>	<b>70</b>		
<b>Fabrieksinstellingen herstellen</b>	<b>70</b>		
<b>Schoonmaken</b>	<b>70</b>		
<b>Ontkalken</b>	<b>71–72</b>		

## VEILIGHEIDSMATREGELEN



**⚠ GEVAAR: de veiligheidsvoorschriften worden bij de machine geleverd. Lees deze voorschriften aandachtig door voordat u uw nieuwe machine voor het eerst gebruikt. Bewaar ze op een veilige plek, zodat u ze later als referentie kunt inzien.**

**⚠ GEVAAR: dit pictogram duidt op gevaar. Lees de veiligheidsmaatregelen om persoonlijke letsels en schade te voorkomen.**

**ℹ INFORMATIE: dit pictogram verwijst naar de instructies voor een correct en veilig gebruik van uw machine.**

- Deze machine is bedoeld voor de bereiding van recepten volgens

de aanwijzingen die in deze handleiding opgenomen zijn.

- Gebruik deze machine uitsluitend voor doeleinden waarvoor het ontworpen is.
- Deze machine is bedoeld voor gebruik binnenshuis en het mag daarom uitsluitend bij normale temperaturomstandigheden worden gebruikt.
- Bescherm de machine tegen directe zoninvloed, langdurige blootstelling aan opspattend water en vocht.
- Deze machine is uitsluitend bedoeld voor huishoudelijk en dergelijk gebruik, zoals: personeelskantines in winkels, kantoor- en overige werkomgevingen; door gasten van hotels, motels en overige verblijfsruimten; bed & breakfast, etc.
- Deze machine kan worden gebruikt door kinderen vanaf acht jaar indien ze instructies hebben

ontvangen over het veilige gebruik van de machine en de risico's begrijpen die ermee samenhangen. Het schoonmaken en onderhouden van de machine mag niet gebeuren door kinderen, tenzij ze 8 jaar oud zijn en er toezicht van een volwassene aanwezig is. Houd de machine en het snoer buiten het bereik van kinderen jonger dan 8 jaar.

- Deze machine mag gebruikt worden door personen met beperkte fysieke, zintuiglijke of verstandelijke vermogens, of met onvoldoende ervaring en kennis als er toezicht aanwezig is of ze instructies hebben ontvangen over het veilige gebruik van de machine en de risico's begrijpen die er mee samenhangen. Kinderen dienen deze machine niet te gebruiken als speelgoed.
- De fabrikant aanvaardt geen enkele aansprakelijkheid en de garantie is niet van toepassing bij enige

vorm van commercieel gebruik, oneigenlijke bediening of gebruik van de machine, schade die het gevolg is van gebruik voor andere onjuiste doeleinden.

### Voorkom het risico op elektrocutie en brand.

- Bij noodgevallen: de stekker direct uit het stopcontact verwijderen.
- Sluit de machine alleen aan op een geschikt en goed bereikbaar stopcontact met randaarde. De machine mag pas na de installatie aangesloten worden. Controleer of de netspanning overeenkomt met de spanning die op het typeplaatje van de machine aangeduid is.

### Deze machine mag enkel aangesloten worden na de installatie.

- Trek de kabel niet over scherpe randen en zorg dat ze niet bekneld raakt of naar beneden hangt.
- Voorkom blootstelling van de kabel

NL

## VEILIGHEIDSMATREGELEN

---

aan hitte of vocht.

- Als de voedingskabel beschadigingen vertoont, dan dient deze door de fabrikant, een servicebedrijf of een ander bevoegd bedrijf vervangen te worden om elk risico te voorkomen.
- Gebruik de machine niet als de kabel beschadigd is. Breng de machine terug naar *Nespresso*.
- Gebruik indien noodzakelijk uitsluitend een geaarde verlengkabel, waarvan de kerndiameter minimaal 1.5 mm<sup>2</sup> bedraagt, of die geschikt is voor het vermogen.
- Om schade te voorkomen mag de machine in geen geval geplaatst worden in de nabijheid of op warme oppervlakken zoals verwarmingsradiatoren, fornuizen, ovens, gasbranders, open vuur of dergelijke.
- Plaats de machine altijd op een vlakke en stabiele ondergrond. Het oppervlak moet bestendig

zijn tegen hitte en vloeistoffen als water, koffie, ontkalkingsmiddel en dergelijke. De machine mag tijdens gebruik niet in een kast worden geplaatst.

- Neem de voedingskabel uit het stopcontact als u de machine lange tijd niet gebruikt.
- Verwijder de stekker uit het stopcontact door aan de stekker te trekken – niet aan de voedingskabel; de kabel kan daarbij namelijk beschadigd raken.
- Vóór het schoonmaken of bij machineonderhoud de stekker uit het stopcontact verwijderen en de machine laten afkoelen.
- Raak de voedingskabel nooit met natte handen aan.
- Dompel de machine of onderdelen van dit apparaat in geen geval onder in water of andere vloeistoffen.
- Machine en machineonderdelen in geen geval in de vaatwasser plaatsen.

- Elektriciteit en water gaan niet samen en kan resulteren in elektrocutie.
- Machine niet openmaken. Levensgevaarlijke elektrische spanning!
- Plaats geen voorwerpen in de openingen van de machine. Daarbij bestaat de kans op brand of elektrische schokken!

### **Voorkom kans op letsels tijdens gebruik.**

- Laat de machine nooit onbewaakt achter tijdens gebruik.
- De machine niet gebruiken als het beschadigd is of niet naar behoren werkt. Verwijder de stekker in een dergelijk geval direct uit het stopcontact. Neem contact op met *Nespresso* voor onderzoek, reparatie of afstelling.
- Een beschadigde machine kan elektrische schokken, brandwonden en brand veroorzaken.

- Klap de capsulehouder steeds helemaal dicht en open deze in geen geval tijdens gebruik! Gevaar voor verbranding!
- Plaats uw vingers nooit onder de uitloop – vermijd brandwonden.
- Plaats nooit uw vingers in de capsuleruimte of in het inlegmechanisme. Gevaar voor persoonlijke letsels!
- Als de capsule niet geperforeerd is door de messen in de capsulehouder, kan er water langs de capsule geperst worden, waardoor de machine beschadigd kan raken.
- Gebruik nooit een beschadigde of vervormde capsule. Als er een capsule geblokkeerd zit in de capsuleruimte, schakel dan de machine eerst uit en trek de stekker uit het stopcontact alvorens andere handelingen te verrichten. Neem contact op met *Nespresso*.
- Vul het waterreservoir alleen met vers en drinkbaar water.



## VEILIGHEIDSMATREGELEN

- Maak het waterreservoir leeg als u de machine langere tijd niet gebruikt (tijdens vakanties etc.).
- Vervang het water alvorens de machine opnieuw in gebruik te nemen na een weekend of vergelijkbaar tijdsbestek.
- Gebruik deze machine nooit zonder geplaatste lekbak en rooster om te voorkomen dat er water terecht komt op de oppervlakken rondom de machine.
- Gebruik geen agressieve schoonmaakmiddelen of oplosmiddelen. Gebruik een vochtige doek en een mild schoonmaakmiddel om het oppervlak van de machine schoon te maken.
- Gebruik alleen schone hulpmiddelen om de machine te reinigen.
- Verwijder na het uitpakken van de machine de plasticfolie van het lekbakrooster en gooi het weg.
- Deze machine is ontworpen

voor *Nespresso* koffiecapsules die exclusief verkrijgbaar zijn via *Nespresso*.

- Alle *Nespresso* machines worden streng gecontroleerd. Steekproefsgewijs worden er machines getest in de praktijk. Om die reden kunnen bepaalde apparaten sporen van gebruik vertonen.
- *Nespresso* behoudt zich het recht voor deze instructies te wijzigen zonder voorafgaande kennisgeving.

### Ontkalken

- Bij correct gebruik zorgt het *Nespresso* ontkalkingsmiddel ervoor dat uw machine de hele levensduur lang goed werkt en dat uw koffiebeleving net zo perfect blijft als op de eerste dag.

### BEWAAR DEZE GEBRUIKSAANWIJZING OP EEN VEILIGE PLAATS

**Als deze machine wisselt van eigenaar, geef deze gebruiksaanwijzing er dan bij. Deze gebruiksaanwijzing is ook als PDF te downloaden op de website [www.nespresso.com](http://www.nespresso.com)**



## OVERZICHT

### Verpakkingsinhoud



Koffiemachine



Nespresso proefpakket met capsules

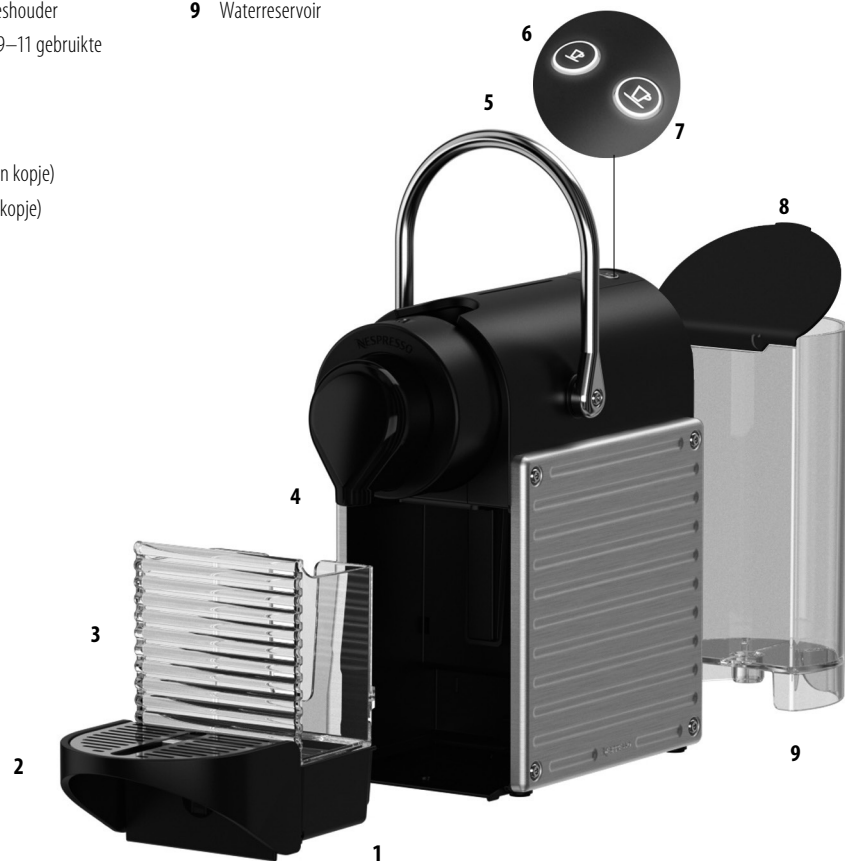


Map «Welkom bij Nespresso»



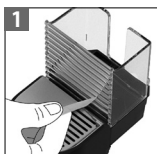
Gebruiksaanwijzing

- 1 Lekbak
- 2 Lekrooster en kopjeshouder
- 3 Opvangbakje voor 9–11 gebruikte capsules
- 4 Koffie-uitloop
- 5 Capsuleklem
- 6 Espresso toets (klein kopje)
- 7 Lungo toets (groot kopje)
- 8 Deksel waterreservoir
- 9 Waterreservoir



**EERSTE GEBRUIK**

⚠ Lees eerst de veiligheidsvoorschriften om de kans op fatale elektrische schokken en brand te vermijden



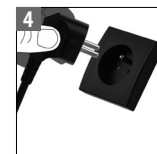
Verwijder de plasticfolie van het lekrooster.



Verwijder waterreservoir en opvangbakje voor capsules. Pas de lengte van de kabel aan en berg overtollige kabel op in de kabelhouder onderin de machine.



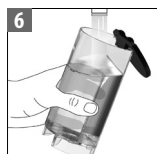
Plaats het resterende deel van de kabel in de daarvoor voorziene kabelklemmen aan de onderzijde van de machine en zet de machine vervolgens weer rechtop.



Sluit de stekker van de voedingskabel aan op een stopcontact.



U kunt het waterreservoir aan het deksel optillen.



Spoel het waterreservoir om, voordat u het vult met drinkwater.



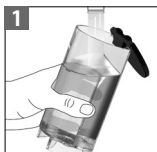
Druk op de espresso- of lungo-knop om de machine aan te zetten. Lampje knippert: machine warmt op. Lampje brandt: machine is klaar voor gebruik.



Plaats een bakje onder de uitloop en druk op de lungo toets om de machine door te spoelen. Herhaal deze handeling drie maal.

NL

## KOFFIE BEREIDEN



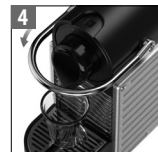
Spoel het waterreservoir om en vul het daarna met drinkwater. U kunt het waterreservoir aan het deksel optillen.



Druk op de espresso- of lungo-knop om de machine aan te zetten. Lampje knippert: machine warmt op. Lampje brandt: machine is klaar voor gebruik.



Plaats de capsuleklem in de geopende stand en leg de capsule in de klemhouder.

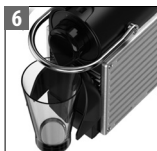


Sluit de capsuleklem vervolgens en plaats een kopje onder de koffie-uitloop.

**⚠ Capsuleklem nooit openen tijdens gebruik en veiligheidsmaatregelen doorlezen om persoonlijk letsel te voorkomen tijdens gebruik van de machine**



Tijdens het opwarmen kunt u op de lungo of espresso toets drukken terwijl de lampjes knipperen. De koffie zal beginnen te lopen zodra de machine gereed is.



Wanneer u een receptglas gebruikt, dient u het lekrooster in een verticale stand te plaatsen. Het rooster zal automatisch terugklappen wanneer u het glas verwijdert, zodat er geen druppels op de ondergrond terechtkomen.



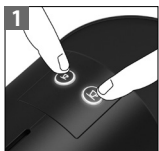
Druk op de espresso (40 ml) of lungo (110 ml) toets. De bereiding stopt automatisch. Om vroegtijdig te stoppen of juist meer koffie in het kopje te laten lopen, drukt u de toets nogmaals in.



Verwijder het kopje. Beweeg de capsuleklem omhoog en sluit deze om de gebruikte capsule in het capsuleopvangbakje te laten vallen.

## SPAARSTAND

Deze machine heeft een spaarstand. Na 9 minuten schakelt de machine automatisch uit.

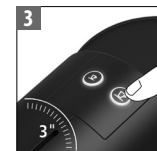


Druk gelijktijdig op de espresso- en lungo-knop om de machine uit te zetten voordat hij automatisch uitschakelt.



Druk 3 seconden op de espresso-knop als de machine uit staat. De espresso-knop knippert als de spaarstand is ingeschakeld.

Gebruik de espresso-knop om de stand aan te passen:  
1 keer voor automatisch uitschakelen na 30 minuten.  
Nogmaals voor automatisch uitschakelen na 9 minuten.  
1x knipperen: na 9 minuten uitschakelen.  
2x dubbel knipperen: na 30 minuten uitschakelen.



Zet de spaarstand uit door 3 seconden op de lungo-knop te drukken.

NL

## WATERHOEVEELHEID INSTELLEN



Vul het reservoir met water en plaats een capsule in de capsulehouder.



Houd de espresso of de lungo-knop ingedrukt.

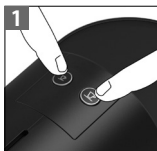


Laat de knop los bij het bereiken van het gewenste koffievolumen.



De waterhoeveelheid is nu ingesteld.

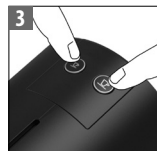
## HET SYSTEEM LEEGMAKEN VOOR EEN PERIODE VAN NIET-GEBRUIK EN TER BESCHERMING TEGEN VORST OF VOOR EEN REPARATIE



Om naar de leegmaakstand te gaan, houd de espresso- en de lungo-knop gelijktijdig in om de machine uit te schakelen.



Verwijder het waterreservoir. Sluit de capsulekleem. Plaats een opvangbak onder de uitloop van de machine.



Houd de espresso- en de lungo-knop gelijktijdig 3 seconden ingedrukt. De lampjes knipperen afwisselend. Wacht totdat er geen water meer uit de uitloop stroomt.



De machine schakelt zich automatisch uit.

## FABRIEKINSTELLINGEN HERSTELLEN

**i** Fabriekinstellingen: espresso: 40 ml, lungo: 110 ml, automatisch uitschakelen: 9 minuten.



Druk 5 seconden op de lungo-knop als de machine uit staat.

De lampjes knipperen 3 keer snel achter elkaar om herstel van de fabriekinstellingen te bevestigen.

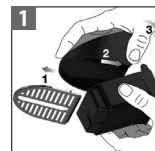
Tijdens het opwarmen knipperen de lampjes normaal, totdat de machine klaar is voor gebruik. Zodra het lampje brandt is de machine klaar voor gebruik.

## SCHOONMAKEN

**i** Gebruik geen agressieve schoonmaakmiddelen of oplosmiddelen voor de reiniging van het apparaat. Apparaat niet in de vaatwasser plaatsen.

**⚠** Dompel het apparaat of onderdelen van dit apparaat in geen geval onder in water

Maak de uitloop van het extractiesysteem regelmatig schoon met een vochtige doek.



Om de kopjeshouder en het lekbakje te monteren: verwijder het rooster, plaats beiden naast elkaar, en klik het lekbakje vast aan de kopjeshouder.

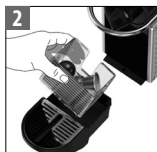
## ONTKALKEN

[www.nespresso.com/descaling](http://www.nespresso.com/descaling)

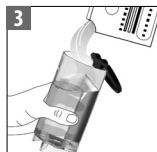
**i** Deze onderhoudshandeling neemt ongeveer 15 minuten in beslag  
**⚠** Lees de aanwijzingen op de verpakking van het ontkalkingsmiddel aandachtig door en houd u aan de voorgeschreven ontkalkingsintervallen in de tabel op pagina 72



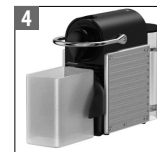
1 Verwijder de capsule uit de houder en sluit de capsuleklem.



2 Maak de lekbak en het capsule-opvangbakje leeg.



3 Vul het reservoir met 0.5 L water en voeg het vloeibare *Nespresso* ontkalkingsmiddel hieraan toe.



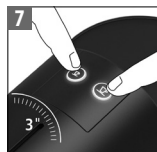
4 Plaats een bakje (minimale inhoud: 0.6 L) onder de uitloop.



5 Zet de machine aan.



6 Indicatielichtjes knippen: machine warmt op. Indicatielichtjes branden constant: klaar voor gebruik.

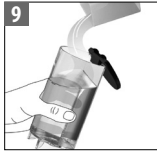


7 Druk de beide bedieningstoetsen gelijktijdig in en houd ze 3 seconden vast. De indicatielichtjes knippen nu.



8 Druk op de lungo knop en wacht totdat het waterreservoir helemaal leeg is.

NL



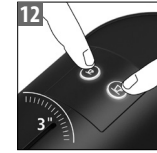
Vul het waterreservoir met de opgevangen ontcalcingsoplossing uit het bakje en herhaal de handelingen beschreven bij stap 8.



Leeg het waterreservoir en spoel het goed om. Vul het reservoir vervolgens met drinkwater.



Druk na het vullen op de lungo-knop om de machine door te spoelen. Herhaal stap 10 en 11 nog één keer wanneer de watertank leeg is.



Om de ontcalcingsprocedure te beëindigen, drukt u beide bedieningstoetsen drie seconden lang tegelijk in. De machine is nu klaar voor gebruik.

### ⚠ LET OP!

De ontcalcingsoplossing kan gevaarlijk zijn voor uw gezondheid. Vermijd contact met de ogen, de huid en materialen/oppervlakken. We adviseren de *Nespresso* ontcalcingssets die verkrijgbaar zijn via *Nespresso* te gebruiken, aangezien deze specifiek gemaakt zijn voor uw machine. Gebruik geen andere producten (zoals azijn) die de smaak van uw koffie negatief beïnvloeden. In de onderstaande tabel staat aangegeven hoe vaak u uw machine moet ontkalken voor optimale prestaties - intervallen zijn gebaseerd op de hardheid van het drinkwater. Voor eventuele aanvullende informatie over het ontkalken van uw machine kunt u contact opnemen met *Nespresso*.








Waterhardheid:		Ontkalken na elke:		fh	Franse hardheid
fh	dH	CaCO <sub>3</sub>	Kopjes (40 ml)	dh	Duitse hardheid
36	20	360 mg/l	1000	CaCO <sub>3</sub>	Calciumcarbonaat
18	10	180 mg/l	2000		
0	0	0 mg/l	4000		



## STORINGEN OPSPOREN EN VERHELPEN

Lichtjes branden niet.	→ De machine is automatisch uitgeschakeld; Zet de machine aan. → Controleer de netspanning: stekker, voltage, zekering.
Geen koffie, geen water.	→ Controleer of het waterreservoir gevuld is. Zoniet, vul het dan met drinkwater. Ontkalk de machine indien nodig. → Open de capsuleklem. Druk op de espresso of lungo-knop en wacht tot er water uit loopt.
Koffie is niet warm genoeg.	→ Verwarm de kopjes voor. Ontkalk de machine zonodig.
De capsuleklem laat zich niet volledig sluiten.	→ Maak het opvangbakje voor gebruikte capsules leeg/Controleer of er een capsule in de machine vastzit.
Lekkage of onregelmatige doorloop.	→ Controleer of het waterreservoir juist is geplaatst.
Lichtjes knippen onregelmatig.	→ Neem contact op met <i>Nespresso</i> . → Ontkalkingsprocedure beëindigen (zie het hoofdstuk over ontkalken).
Er komt geen koffie, maar alleen water uit de machine (terwijl er wel een capsule geplaatst is).	→ Neem bij problemen contact op met <i>Nespresso</i> .
De machine schakelt zichzelf uit.	→ De machine schakelt zichzelf 9 minuten na laatste gebruik uit om energie te besparen. Zie hoofdstuk «Spaarstand».

## TECHNISCHE GEGEVENS

	220-240 V, 50-60 Hz, < 1260 W
<b>P<sub>max</sub></b>	19 bar
	~ 3 kg
	0,7 liter
	 11.1 cm  23.5 cm  32.6 cm



## CONTACT OPNEMEN MET NESPRESSO

Neem voor aanvullende informatie, bij problemen of voor advies contact op met *Nespresso*. De contactgegevens van *Nespresso* zijn opgenomen in de map «Welkom bij *Nespresso*» die u aantreft in de machineverpakking of te lezen op de website [www.nespresso.com](http://www.nespresso.com)

## AFVOEREN EN MILIEUBESCHERMING

---

Deze machine voldoet aan de voorschriften van de EU Richtlijn 2012/19/EC. Bij de productie van verpakking en machine wordt gebruik gemaakt van recyclebare materialen. Uw machine is samengesteld uit waardevolle materialen, die aan het einde van de levensduur geschikt zijn voor hergebruik of recycling. Door selectieve scheiding van restafval draagt u bij aan een beter hergebruik van waardevolle grondstoffen. Lever uw oude machine in bij een inzamelpunt voor huishoudelijke apparaten of bij uw milieupark. Uw gemeente informeert u graag over de verschillende mogelijkheden van afvalinzameling. Voor meer informatie over de duurzaamheidsstrategie van *Nespresso*, ga naar [www.nespresso.com/positive](http://www.nespresso.com/positive)

## GARANTIE

---

*Nespresso* garandeert dat dit product vrij is van defecten m.b.t. materiaal en vakmanschap voor een periode van 2 jaar. De garantieperiode begint op de aankoopdatum en *Nespresso* vereist overlegging van het originele aankoopbewijs om de datum te controleren. Tijdens de garantieperiode zal *Nespresso* elk defect product naar eigen goeddunken kosteloos repareren of vervangen. Vervangingsproducten of gerepareerde onderdelen worden alleen door de garantie gedekt voor het resterende deel van de oorspronkelijke garantieperiode of zes maanden, indien dat langer is. Deze beperkte garantie is niet van toepassing op defecten die voortvloeien uit nalatigheid, ongeval, misbruik of andere redenen dan de redelijke controle van *Nespresso*, met inbegrip van maar niet beperkt tot: normale slijtage, nalatigheid of het niet volgen van de productinstructies, onjuist of onvoldoende onderhoud, calciumafzettingen of ontkalking, aansluiting op onjuiste stroomvoorziening, ongeautoriseerde productaanpassing of -reparatie, gebruik voor commerciële doeleinden, brand, bliksem, overstroming of andere externe oorzaken. Deze garantie is alleen geldig in het land van aankoop of in andere landen waar *Nespresso* hetzelfde model verkoopt of onderhoudt met dezelfde technische specificaties. Garantiedienst buiten het land van aankoop is beperkt tot de voorwaarden van de overeenkomstige garantie in het land van dienst. Indien de kosten van reparatie of vervanging niet onder deze garantie vallen, zal *Nespresso* de eigenaar adviseren en worden de kosten bij de eigenaar in rekening gebracht. Deze beperkte garantie is de volledige omvang van de aansprakelijkheid van *Nespresso*, waaruit deze ook voortvloeit. Behoudens de mate waarin de toepasselijke wetgeving het toelaat, worden de verplichte wettelijke rechten die op de verkoop van dit product van toepassing zijn, niet uit de voorwaarden van deze beperkte garantie uitgesloten, beperkt of gewijzigd. Als u van mening bent dat uw product defect is, neemt u contact op met *Nespresso* voor instructies over hoe u verder kunt gaan met een reparatie. Bezoek onze website op [www.nespresso.com](http://www.nespresso.com) voor contactgegevens.

---

---

---

---

---

---

---

---

---

---

---

---

---

---

---

---

---

---

---

---

---

---

---

---

---



PIXIE C61/D61  
by *Nespresso*